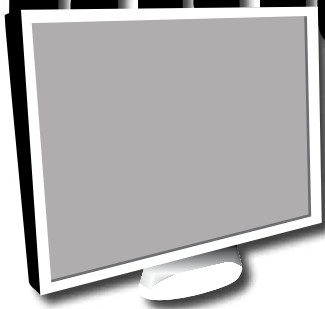


Računalniške novice



Cena: 1,99 €

IGRE: POZABLJENE KLASIKE, KI SI ZASLUŽIJO PREDELAVO

št. 5/XXXI
12. marec 2026

RAZUMEVANJE PAMETNEGA DOMA SE SPREMINJA

MWC 2026: od
zložljivih čudes
do električnih
superšportnikov



Xiaomi Pad 8 Pro:
je tablica lahko
zamenjava za
prenosnik?



Narwal Flow - sčasoma
skoraj vse počne sam



Evropski telefon
Jolla Phone



Nvidia vlaga milijarde
v fotske tehnologije



Apple predstavil
iPhone 17E

THOMSON



ZANESLJIVOST, KI TRAJA

Thomson je zanesljiva blagovna znamka z več kot **130-letno tradicijo**, ki združuje inovativnost, kakovost in brezčasen dizajn. S sodobnimi tehnološkimi rešitvami ustvarja preprostejšo, bolj **povezano** in **prijetnejšo** uporabniško izkušnjo ter ostaja sinonim za **zanesljivost** in **udobje** v vsakdanjem življenju..

THOMSON – kakovost in zanesljivost, ki ji lahko zaupate.

TV SPREJEMNIKI

OD 24" DO 100"

ŠIROKA PONUDBA

MONITORJI

od 24" do 34"

**MULTIMEDIJSKI
PREDVAJALNIKI**

**3
LETA
GARANCIJE**

DIGITALNI FOTO OKVIRJI

10"
ali
15"

GO TV SPREJEMNIKI

27"
ali
32"



**SKENIRAJTE QR KODO
ZA VEČ INFORMACIJ**

Uvoznik in distributer za Slovenijo:
BONAJO d.o.o., Kosovelova cesta 2, 1290 Grosuplje
bonajo@bonajo.si - www.bonajo.si - (01) 235 08 11



Novih 110 milijard dolarjev svežega kapitala



Podjetje OpenAI je zaključilo nov krog financiranja, v okviru katerega je pridobilo dodatnih 110 milijard ameriških dolarjev svežega kapitala. Podjetje, ki stoji za orodjem ChatGPT, navaja, da ima danes več kot 900 milijonov tedensko aktivnih uporabnikov ter več kot 50 milijonov naročnikov v potrošniškem segmentu.

Največji del nove investicije prispeva podjetje Amazon, in sicer 50 milijard dolarjev. Naložba pa ni zgolj finančne narave, saj vključuje tudi strateško partnerstvo, ki predvideva razvoj prilagojenih modelov umetne inteligence ter poglobljeno tehnološko sodelovanje. Nvidia in SoftBank bosta prispevala po 30 milijard dolarjev, čeprav je časnik The Wall Street Journal ob tem zapisal, da je Nvidiiin prejšnji investicijski načrt v višini 100 milijard dolarjev trenutno »na čakanju«. Po novem krogu financiranja je vrednost podjetja OpenAI ocenjena na približno 730 milijard dolarjev. Že leta 2025 je podjetje zaključilo investicijski krog v višini 40 milijard dolarjev, ki je takrat veljal za največji zasebni tehnološki posel v zgodovini.

Amazonova investicija presega klasično kapital-sko injekcijo. Podjetji sta sklenili partnerstvo, ki bi Amazonu lahko omogočilo hitrejšo dohitevanje konkurence na področju umetne inteligence. Sodelovanje vključuje razvoj prilagojenih modelov, namenjenih predvsem aplikacijam za končne uporabnike, kot je glasovna asistentka Amazon Alexa. Poleg tega bo storitev Amazon Web Services (AWS) postala zunanji ponudnik platforme OpenAI Frontier, ki je namenjena poslovnim uporabnikom za razvoj, uvajanje in upravljanje agentov umetne inteligence. Ti bodo delovali na Amazonovih čipih Trainium, zasnovanih posebej za obdelavo zahtevnih modelov UI. Amazon bo v začetni fazi zagotovil 15 milijard dolarjev, dodatnih 35 milijard pa bo izplačanih ob doseganju vnaprej določenih mejnikov. Po neuradnih informacijah naj bi ti mejniki, podobno kot pri dogovoru z Microsoftom, vključevali tudi napredek proti razvoju splošne umetne inteligence (AGI). OpenAI je ob

objavi investicije poudaril, da ostaja zavezan partnerstvu s podjetjem Microsoft. Prav prenova medsebojnega dogovora med OpenAI in Microsoftom je omogočila sklenitev novega partnerstva z Amazonom. Tudi Microsoft je v zadnjem obdobju razširil svoje partnerstvo in začel sodelovati s podjetjem Anthropic, enim izmed pomembnejših tekmecev OpenAI.

V ozadju vseh teh dogajanj se omenja tudi možnost prve javne ponudbe delnic (IPO) OpenAI. Izvršni direktor Sam Altman je za CNBC izjavil, da je podjetje odprto za vstop na borzo »ob pravega časa«. Nov investicijski krog tako dodatno utrjuje položaj OpenAI kot enega najvrednejših in strateško najpomembnejših podjetij na področju umetne inteligence, hkrati pa nakazuje na vse ostrejšo tekmovanje med tehnološkimi velikani za prevlado v naslednji fazi razvoja digitalnih platform.

Sodišče zavrglo tožbo xAI proti OpenAI

OpenAI je v torek dosegel pomembno pravno zmago v enem izmed sporov s podjetjem xAI, ki ga vodi Elon Musk. Spor se je nanašal na očitke o »kraji kadrov« in zlorabi poslovnih skrivnosti. Ameriška okrožna sodnica Rita F. Lin je ugodila OpenAI-jevemu predlogu in zavrgla tožbo, vendar z možnostjo dopolnitve, kar pomeni, da lahko xAI vložijo novo, spremenjeno tožbo. V obrazložitvi je zapisala, da xAI v trenutnih navedbah ne izpostavlja nobenega neprimerne ravnanja podjetja OpenAI. Namesto tega se sklicuje na osem nekdanjih zaposlenih pri xAI, ki so približno istočasno prestopili k OpenAI, pri čemer ni dokazov, da bi OpenAI usmerjal njihovo ravnanje ob odhodu.

xAI trdi, da sta dva nekdanja zaposlena ob odhodu ukradla izvorno kodo v času, ko sta komunicirala z OpenAI-jevim kadrovnikom, vendar po mnenju sodnice ni navedb, da bi ju ta k temu spodbujal. Podjetje prav tako očita drugim nekdanjim zaposlenim, da so po odhodu obdržali delovne pogovore na svojih napravah, da eden ni želel podati zahtevanih potrdil glede zaupnih informacij, drugi pa naj bi neuspešno poskušal



dostopati do internih podatkov xAI po začetku dela pri OpenAI. Dva zaposlena sta po navedbah v tožbi preprosto zapustila xAI in se zaposlila pri OpenAI. Sodišče je presodilo, da te navedbe same po sebi ne dokazujejo nezakonitega ravnanja OpenAI.

Primer je del širšega niza pravnih sporov med Muskom in izvršnim direktorjem OpenAI Sam Altman. Eden od osrednjih sporov se nanaša na preoblikovanje OpenAI iz neprofitne v profitno usmerjeno organizacijo, pri čemer je sojenje pred poroto trenutno predvideno za april.

OpenAI je ob odločitvi na omrežju X zapisal, da pozdravlja sodno odločitev in da je bila tožba neutemeljena ter del širše kampanje nadlegovanja s strani Elona Muska.

DJI se bori s prepovedjo uvoza dronov



DJI zahteva, da ameriško zvezno pritožbeno sodišče razveljavi odločitev Zvezne komisije za komunikacijo (FCC), ki je prepovedala uvoz dronov in komponent, izdelanih na Kitajskem.

DJI trdi, da je FCC decembra lani prekoračil svoja zakonska pooblastila, ko je na t. i. seznam tveganih subjektov (angl. Covered List) uvrstil tudi drone, izdelane v tujini. Ta seznam zajema komunikacijsko opremo, ki naj bi predstavljala »nesprejemljivo tveganje« za nacionalno varnost ZDA. Odločitev FCC ne preprečuje le uvoza novih DJI-jevih dronov v ZDA (razen ob morebitni odobritvi ameriškega ministrstva za obrambo), temveč komisiji omogoča tudi retroaktivno blokado uvoza opreme, ki je bila pred tem dovoljena. S tem se odpira pot širšim omejitvam na področju brezpilotnih letalnikov.

DJI zatrjuje, da je ukrep resno škodoval njihove-mu poslovanju v ZDA, obenem pa agenciji očita kršitev petega amandmaja ameriške ustave. Podjetje od sodišča zahteva, naj odločitev FCC razveljavi, prepove njeno izvajanje in jo razglasi za nezakonito.

»Odločitev nepremišljeno omejuje poslovanje DJI-ja v ZDA in ameriškim strankam onemogoča dostop do naše najnovejše tehnologije,« so sporočili iz podjetja.



Marvel's Wolverine na PS5 prihaja 15. septembra



Igra Marvel's Wolverine, ki jo razvija studio Insomniac Games, znan po uspešnici Marvel's Spider-Man, bo za konzolo PlayStation 5 izšla 15. septembra.

Insomniac je razvoj igre napovedal že leta 2021, nato so oboževalci na uradni datum izida čakali več let. Sony je lani razkril okvirno jesensko okno izida za leto 2026 in predstavil tudi napovednik z izjemno surovimi in krvavimi prizori igranja.

Po opisu v trgovini PlayStation Store gre za izvirno zgodbo, v kateri se Wolverine poda na iskanje resnice o svoji skrivnostni preteklosti. Pot ga vodi na nevarne odprave po različnih lokacijah, med drugim v otoško državo Madripoor, zasneženo divjino Kanade in ozke mestne ulice Tokia. Vsako izmed teh okolij naj bi služilo kot prizorišče intenzivnih, brutalnih in destruktivnih spopadov. Marvel's Wolverine sicer ni edina igra iz sveta Marvela, ki jih Sony pripravlja za letos. Podjetje bo med drugim izdalo tudi borilno igro Marvel Tōkon: Fighting Souls, ki naj bi izšla 6. avgusta.

Internet prek svetlobnih žarkov

Podjetje Taara, ki se je lani osamosvojilo iz Alphabetovega »moonshot« inkubatorja Alphabet, je predstavilo rešitev Taara Beam – sistem za prenos podatkov s hitrostjo do 25 Gb/s prek

nevidnih svetlobnih žarkov, ob pogoju neposredne vidljivosti med točkama.

Za razliko od lanskega sistema Taara Lightbridge, namenjenega povezovanju oddaljenih območij prek vodnih površin ali gorovij na razdaljah do 20 kilometrov, je Beam zasnovan za urbano okolje. Napravo velikosti škatle za čevlje je mogoče namestiti na drogove javne razsvetljave ali strehe stavb, omogoča pa povezavo do razdalje 10 kilometrov. Tehta približno 8 kilogramov in porabi okoli 90 vatov energije.

Ključna prednost rešitve je hitrost, ki je primerljiva z optičnimi vlakni, ter postavitev v nekaj urah, brez potrebe po pridobivanju radijskega spektra ali kopanju jarkov za kable. S tem Taara vstopa v konkurenčni prostor ponudnikov, kot je Starlink, vendar z bistveno nižjo latenco, ki znaša



manj kot 100 mikrosekund. Rešitev Taara Beam ni namenjena končnim potrošnikom, temveč podjetjem in telekomunikacijskim operaterjem za t. i. »middle-mile« infrastrukturo.

Sistem Lightbridge so že uvedli operaterji, kot sta T-Mobile in Bharti Airtel, v več kot 20 državah. Podjetje navaja velik interes za Beam pri dveh ključnih scenarijih: prenosu velikih količin podatkov (LiDAR in drugih senzorjev) iz električnih dostavnih vozil ali robotaksijev med polnjenjem ter vzpostavitvi hitrih mrežnih povezav med mestnimi križišči za podporo komunikaciji V2X (angl. Vehicle-to-Everything).

Taara Beam je bil širši javnosti predstavljen na sejmu MWC v Barceloni.

Discordove težave s preverjanjem starosti uporabnikov



Discord se po burnem odzivu uporabnikov distancira od ponudnika preverjanja starosti Persona. Vodja produktne politike Savannah Badalich je potrdila, da je podjetje v Združenem kraljestvu izvedlo omejen preizkus sistema Persona, kjer je bilo preverjanje starosti že uvedeno, testiranje pa je zdaj zaključeno.

Kritike so se okrepile potem, ko je Discord napovedal, da bodo z marcem globalno uvedli preverjanje starosti. Uporabniki so na družbenih omrežjih podjetje obtožili zavajanja glede ravnjanja s skeni obrazov in nalaganjem osebnih dokumentov. Posebej sporna je bila omemba Persone na podporni strani Discorda, kjer je bilo navedeno, da so lahko uporabniki v Združenem kraljestvu del eksperimenta, v okviru katerega njihove podatke obdeluje Persona. Njena politika zasebnosti med drugim omenja možnost pridobivanja osebnih podatkov iz javnih virov, državnih evidenc in baz tretjih oseb.

Discord je omembo Persone s svoje strani odstranil okoli 15. februarja. Izvršni direktor Persone Rick Song pa je za Ars Technica dejal, da so bili vsi podatki, zbrani med testom, izbrisani takoj po zaključku preverjanja.

Dodatne skrbi je sprožilo poročilo neodvisne publikacije The Rage, ki je ob sklicevanju na varnostne raziskovalce navedla, da je bila odkrita izpostavljena koda na ameriški vladni infrastrukturi ter več datotek z vmesnikom, ki naj bi povezoval pre-

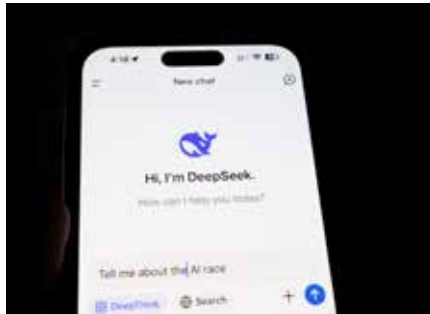


poznavanje obrazov s finančnimi podatki. Song je zanikal, da bi imela Persona kakršnokoli pogodbo z vlado, in potrdil, da je bila koda odstranjena. Discord poleg Persone omenja tudi sodelovanje s podjetjem k-ID, ki omogoča ocenjevanje starosti na podlagi obraza in preverjanje dokumentov prek podjetja Veratad. Podjetje poudarja, da se ocena starosti na podlagi obraza izvaja lokalno na napravi uporabnika in da video posnetek ne zapusti naprave. Fotografije osebnih dokumentov in primerjalni posnetki naj bi bili izbrisani takoj po potrditvi starostne skupine.

Le nekaj dni po napovedi, da so omejili sodelovanje s ponudnikom za preverjanje starosti, je Discord sporočil, da je preložil globalno uvedbo preverjanja starosti na drugo polovico leta 2026, potem ko so uporabniki ostro kritizirali načrt, da bi račune brez potrjene polnoletnosti privzeto preklupil v »najstniški« način. Podjetje poudarja, da preverjanje ne bo obvezno za vse in da bo prizadelo le okoli 10 % računov, predvsem tiste, ki dostopajo do starostno omejenih vsebin. Pred uvedbo bo razširilo možnosti preverjanja (tudi s kreditno kartico), objavilo podrobno razlago delovanja svojih sistemov za ocenjevanje starosti ter povečalo transparentnost glede zunanjih partnerjev, kot je k-ID, medtem ko s ponudnikom Persona, ki ni izpolnjeval zahteve po obdelavi podatkov izključno na napravi, Discord ne bo več sodeloval.

Anthropic obtožuje DeepSeek zlorabe modela Claude

Anthropic trdi, da so kitajska podjetja DeepSeek, MiniMax in Moonshot AI zlorabila njegov model



umetne inteligence Claude za izboljšanje lastnih modelov. Po poročanju The Wall Street Journal naj bi šlo za »industrijsko obsežne kampanje«, ki so vključevale približno 24.000 lažnih uporabniških računov in več kot 16 milijonov interakcij z modelom.

Podjetja naj bi izvajala tako imenovano destilacijo modela, torej učenje manjšega modela na podlagi zmogljivejšega sistema. Anthropic priznava, da je destilacija legitimna metoda učenja, vendar opozarja, da se lahko uporablja tudi nezakonito za hitro in poceni pridobivanje naprednih zmogljivosti, razvitih v drugih laboratorijih.

Po navedbah podjetja je DeepSeek izvedel več kot 150.000 interakcij z modelom Claude, pri čemer naj bi ciljaj predvsem na njegove zmožnosti sklepanja. Očita mu tudi, da je model uporabljal za generiranje »pred cenzuro varnih« odgovorov na politično občutljiva vprašanja. Podobne obtožbe je v pismu ameriškim zakonodajalcem nedavno izrekel tudi OpenAI. Moonshot AI in MiniMax naj bi opravila več kot 3,4 milijona oziroma 13 milijonov interakcij s Claudeom. Anthropic poziva druge akterje v industriji, ponudnike oblačnih storitev in zakonodajalce, naj ukrepajo proti zlorabam destilacije, ter predlaga tudi omejitve dostopa do naprednih čipov, kar bi lahko zmanjšalo obseg tovrstnih praks.

Sony naj bi znova stavil na ekskluzivne igre za PlayStation

Videti je, da želi Sony znova okrepiti strategijo ekskluzivnih iger za konzolo PlayStation. Po poročanju portala Bloomberg naj bi se Sonyjeva igralna divizija začela odmikati od prenašanja iger s PlayStation 5 na osebne računalnike, kar naj bi med drugim pomenilo tudi preklic načrtovane PC različice igre Ghost of Yōtei.

Takšna odločitev predstavlja precejšen preobrat glede na strategijo zadnjih nekaj let. Sony je namreč napovedal, da želi do leta 2025 približno polovico svojih iger ponuditi tudi na PC-jih in mobilnih platformah. V okviru te usmeritve so številne največje PlayStation franšize, med njimi The Last of Us, Horizon in God of War, izšle kot različice za računalnike.



Tudi letos naj bi na PC prišlo več iger, povezanih s PlayStationom, med drugim večigralska streljačina Marathon ter Death Stranding 2 studia Kojima Productions. Vendar Bloomberg poroča, da prodaja nekaterih PlayStation iger na PC-jih ni dosegla pričakovanj, kar bi lahko bil eden izmed razlogov za spremembo strategije. Ob tem dodajajo, da se lahko načrti v prihodnosti še spremenijo. Sony uradno teh informacij za zdaj ni

Tel: 070 890 096
www.archus-hifi.com

**4K in 8K MULTIMEDIJSKI
PREDVAJALNIKI, Hi-Fi STREAMERJI
in ostale Hi-Fi KOMPONENTE.**





komentiral. Če se Sony res umika od širjenja svojih iger na PC, bi to pomenilo vrnitev k bolj tradicionalnemu modelu založništva, kjer ekskluzivne igre služijo kot ključni razlog za nakup določene konzole. Takšna strategija se je izkazala za zelo uspešno pri Nintendu, medtem ko sta Sony in Microsoft v zadnjih letih eksperimentirala z bolj odprtim, večplatformskim pristopom.

Microsoft je šel pri tem še dlje. PC je postal eden glavnih stebrov njegove strategije, podjetje pa je začelo izdajati igre tudi na konkurenčnih platformah, vključno s PlayStationom in Nintendo. Ta pristop je po mnenju nekaterih analitikov nekoliko zabilis identiteto blagovne znamke Xbox.

Sony se zdaj očitno želi izogniti podobni situaciji in ponovno poudariti PlayStation kot platformo, kjer so ekskluzivni

storitev, kot so družbena omrežja, spletne trgovine ali platforme za pretakanje vsebin.

Izvršna direktorica Accentura Julie Sweet je ob napovedi prevzema poudarila, da bodo podatke podjetja Ookla uporabili za boljše razumevanje delovanja globalnih omrežij. Ti podatki naj bi podjetjem in javnim institucijam pomagali pri varnem uvajanju in širjenju rešitev umetne inteligence. Družba Ziff Davis, ki je Ooklo kupila leta 2014, je sicer znana tudi kot lastnica več tehnoloških medijev, med drugim CNET, IGN in Eurogamer. Poleg Speedtesta in Downtectorja ima Ookla v portfelju še več drugih tehnologij, med njimi Ekahau, programsko opremo za načrtovanje in optimizacijo brezžičnih omrežij, ter RootMetrics, platformo za merjenje zmogljivosti mobilnih omrežij.

Prevzem mora potrditi še regulator, vendar Accenture že napoveduje, da bo podatke uporabljal predvsem za pomoč ponudnikom oblračnih storitev in velikim podatkovnim centrom za umetno inteligenco. Kljub temu podjetje poudarja, da bo Ookla tudi po prevzemu nadaljevala delovanje v obstoječi obliki.

Izvršni direktor Ookle Stephen Bye meni, da bo združitev podjetju omogočila širitev na globalni ravni. »Pridružitve podjetju Accenture nam bo omogočila, da našo vodilno dejavnost na področju omrežnih podatkov razširimo med največja svetovna podjetja in pospešimo naš cilj – ustvarjanje bolj povezanih digitalnih izkušenj.«



zdaj potrjena za drugo četrletje 2026. Končna sestava bo potekala v Salu na Finskem, v nekdanjem proizvodnem središču podjetja Nokia.

Telefon Jolla Phone poganja Sailfish OS, operacijski sistem na osnovi Linuxa, ki ga Jolla razvija že več kot desetletje. Na globalnem trgu so sicer trenutno le štiri mobilne platforme: Apple iOS, Google Android, Huawei HarmonyOS in evropski Sailfish OS. Jolla tako ponuja alternativo pametnim telefonom, ki so običajno vezani na velike tehnološke ekosisteme. Potem je tu še Graphene OS, ki bi lahko postala peta platforma na trgu, zdaj ko je fundacija podpisala pogodbo z Motorola. Ena ključnih značilnosti naprave je poudarek na zasebnosti uporabnikov. Sailfish OS ne pošilja podatkov v ozadju in ne vsebuje skritih analitičnih sistemov. Telefon vključuje tudi fizično stikalo za zasebnost, s katerim lahko uporabnik izklopi mikrofon, kamero in druge senzorje. Kljub temu naprava omogoča uporabo aplikacij za Android prek tehnologije AppSupport, kar pomeni, da lahko uporabniki še vedno uporabljajo bančne aplikacije, komunikacijske storitve in druge vsakodnevne programe.

Telefon ima 6,36-palčni AMOLED zaslon, procesor MediaTek Dimensity 7100, do 12 GB RAM-a ter 256 GB prostora za shranjevanje, ki ga je mogoče razširiti do 2 TB. Sistem kamer vključuje 50 MP glavno kamero in 13 MP ultraširoko, baterija kapacitete 5.450 mAh pa je zamenljiva.

Accenture kupuje Ooklo, lastnico platforme Speedtest



Platformi Downtector in Speedtest, ki uporabnikom po svetu omogočata hitro preverjanje hitrosti internetne povezave ali delovanja spletnih storitev, bosta kmalu dobili novega lastnika. Podjetje Accenture, globalni ponudnik svetovalnih in IT storitev, je namreč napovedalo prevzem podjetja Ookla od družbe Ziff Davis. Posel je vreden približno 1,2 milijarde dolarjev.

Ookla upravlja več znanih spletnih storitev, med katerimi sta najbolj prepoznavni prav Speedtest za merjenje hitrosti internetne povezave in Downtector, ki prikazuje izpade digitalnih

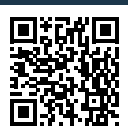
Evropski telefon Jolla Phone

Finsko podjetje Jolla je predstavilo svoj novi pametni telefon Jolla Phone, ki želi na trg vrniti evropsko mobilno tehnologijo. Za napravo so že v prvih treh mesecih prejeli več kot 10.000 prednaročil, kar predstavlja za več kot 5 milijonov evrov potrjenih naročil. Telefon je bil prvič napovedan decembra 2025, proizvodnja pa je

MojeDelo.com

Akademija MojeDelo.com

Spoznajte portal, ki ponuja bogato knjižnico učnih vsebin v različnih področjih. Izbirate lahko med tečajji, video vsebinami, testi in še mnogo več.



akademija.
mojedelo.com/
mojedelo

Delovna mesta za vas.



Razvijalec programske opreme C++
Slovenija



Java razvijalec (m/ž)
Maribor



Full stack razvijalec (m/ž)
Kamnik



Firmware Developer
Logatec



Aplikativni specialist v IT oddelku (m/ž)
Kranj



Programer za vgrajene sisteme
Kamnik

Po uspešni prvi kampanji prednaročil je Jolla odprla novo omejeno serijo 1.000 naprav po ceni 649 evrov, z dobavo predvideno septembra 2026. Telefon bo na voljo v državah EU, Združenem kraljestvu, Norveški in Švici.

GoPro napovedal procesor GP3 za novo generacijo kamer

GoPro je predstavil nov procesor GP3, ki bo pogonjal naslednjo generacijo kamer GoPro. Nov čip naj bi se prvič pojavil v kamerah, ki jih GoPro načrtuje v drugem četrtletju leta 2026. Podjetje za zdaj še ni razkrilo, katere naprave bodo uporabljale GP3, vendar poudarja, da gre za najzmogljivejši lastni slikovni procesor do zdaj.

Trenutni procesor GP2, ki je v GoPro kamerah od leta 2021, že uporablja elemente umetne inteligence za optimizacijo nastavitve glede na okolje snemanja, na primer pri podvodnem snemanju, snemanju v snegu ali pri samodejnem sledenju subjektom v kadru. Novi GP3 pa bo to tehnologijo še nadgradil.

Osrednja novost je specializirana nevronska procesna enota (NPU), ki omogoča naprednejšo obdelavo videa in bistveno izboljšano delova-



nje v slabših svetlobnih razmerah. GoPro navaja, da bo novi čip uporabljal tudi namenska procesorska jedra za prepoznavanje prizorov in zaznavanje objektov, kar naj bi omogočilo natančnejše samodejno prilagajanje nastavitvev snemanja. Poleg tega bo procesor GP3 omogočal še višje ločljivosti in večje število sličic na sekundo, kar naj bi po besedah podjetja prineslo kinematografsko kakovost snemanja. GoPro želi s tem nagovoriti tudi zahtevnejši, ultra-premijski segment uporabnikov, vključno s profesionalnimi ustvarjalci videa.

Izvršni direktor podjetja Nicholas Woodman je ob predstavitvi poudaril, da GoPro sicer ostaja zvest svojemu izvoru (akcijskim kameram za športnike in avanturiste), vendar želi z novimi tehnologijami pritegniti tudi filmske ustvarjalce

in profesionalne snemalce, s čimer bi razširili bazo uporabnikov.

Napoved so objavili le teden dni po predstavitvi pametnega telefona Samsung Galaxy S26 Ultra, ki prinaša napredne stabilizacijske tehnologije, kakršne so bile do zdaj značilne predvsem za akcijske kamere in profesionalno video opremo. To kaže, da je meja med pametnimi telefoni in specializiranimi kamerami vse manjša, zato GoPro očitno stavi na zmogljivejšo strojno opremo in napredno obdelavo slike, da bi ohranil prednost na tem področju.

Nvidia vlaga milijarde v fotonске tehnologije

Podjetje Nvidia je napovedalo, da bo v podjetji Lumentum in Coherent vložilo po dve milijardi dolarjev, s čimer želi pospešiti razvoj fotonških tehnologij za podatkovne centre. Obe podjetji razvijata ključne komponente za optične komunikacije, kot so optični oddajniki in sprejemniki, laserski sistemi ter optična stikala, ki omogočajo hiter prenos podatkov na velike razdalje.

Takšna tehnologija bi lahko pomembno izboljšala energijsko učinkovitost, hitrost prenosa podatkov in skupno pasovno širino bodočih po-



KO TOPLINA POSTANE RAZKOŠJE

V družinskem podjetju Kamini Luzar, ki na slovenskem trgu deluje že polnih 40 let, vam ponujamo širok izbor kaminov in peči, kamini na drva, kamini na pelete, vgradni kamini ter kaminski vložki za notranjo in zunanjo rabo.

TOPLINA, KI ZNIŽA STROŠKE OGREVANJA

T: 07 307 12 35 • 041 575 176

www.kamini-luzar.si



datkovnih centrov za umetno inteligenco. Nvidia je v zadnjih letih v infrastrukturo za povezovanje procesorjev vložila že ogromno sredstev, zlasti po prevzemu podjetja Mellanox leta 2020, s katerim je okrepila tehnologijo NVLink za hitrejši prenos podatkov med grafičnimi procesorji. V primeru podjetja Lumentum gre za neizključno večletno partnerstvo, ki vključuje večmilijardno zavezo za nakup naprednih laserskih komponent ter pravice do prihodnjih proizvodnih kapacitet. Del sodelovanja vključuje tudi podporo širjenju raziskav, razvoja in proizvodnje. Podobno je zasnovan tudi dogovor s podjetjem Coherent, ki vključuje večmilijardno zavezo za nakup laserskih in optičnih mrežnih komponent ter dostop do prihodnjih proizvodnih zmogljivosti na tem področju.

Eden glavnih razlogov za povečano zanimanje za fotoniko je hitro širjenje agentnih sistemov umetne inteligence, kot sta Anthropicov Claude Cowork in Microsoftov Copilot Tasks. Takšni sistemi zahtevajo izjemno hitro izvajanje več nalog hkrati, kar močno povečuje potrebe po pasovni širini v podatkovnih centrih.

Fotonske rešitve bi lahko pri tem igrale ključno vlogo, saj optična vlakna omogočajo bistveno večjo pasovno širino in nižjo zakasnitev kot klasični bakreni kabli, hkrati pa porabijo manj energije. Nvidia pri tem ni edina, ki se usmerja v fotonske tehnologije. Ameriška raziskovalna agencija DARPA je prejšnji mesec objavila razpis za raziskovalne projekte na področju fotonskega računalništva, zlasti za uporabo v umetni inteli-

genci. Tudi Nvidiin tekmelec AMD je lani kupil zagonsko podjetje Enosemi, ki razvija tehnologije silicijeve fotonike, s ciljem pospešiti razvoj optičnih rešitev za svoje sisteme umetne inteligence.

Google Pixel z namiznim načinom delovanja

Google širi funkcionalnost svojih naprav Pixel z novim namiznim načinom delovanja (angl. Android Desktop Mode), ki omogoča uporabo telefona ali tablice kot neke vrste mini računalnika. Funkcija bo na voljo v okviru marčevske posodobitve Pixel Drop, uporabnikom pa omogoča, da napravo povežejo z zunanjim zaslonom in dobijo izkušnjo, podobno namiznemu računalniku. Uporabniki modelov Pixel 8 in novejših lahko telefon prek USB-C priključka povežejo z zunanjim monitorjem, kjer se prikaže večokensko okolje za delo z aplikacijami. Sistem omogo-



ča odpiranje več aplikacij hkrati, premikanje oken ter prilagajanje njihove velikosti, podobno kot pri klasičnih operacijskih sistemih na računalnikih. Namizni način podpira tudi uporabo tipkovnice in miške, kar izkušnjo dodatno približa delu na prenosniku ali namiznem računalniku. Funkcija bo na voljo tudi na zložitljivih modelih Pixel 9 Pro Fold in Pixel 10 Pro Fold. Podobno nadgradnjo prejema tudi Pixel Tablet, in sicer z

novim sistemom upravljanja z okni. Google pravi, da bo ta ponujal znan uporabniški vmesnik za razporejanje in prekrivanje več oken, kar bo omogočalo bolj učinkovito delo z več aplikacijami hkrati. Čeprav Google ob predstavitvi ni pokazal končnega videza novega okolja, podjetje že nekaj časa namiguje na razvoj namizne izkušnje za Android. Lani maja je Google razkril, da pri razvoju sodeluje s Samsungom. Predvsem pri nadgradnji koncepta, ki ga Samsung uporablja v svojem sistemu DeX. Ta samodejno prilagodi uporabniški vmesnik telefona, ko je povezan z večjim zaslonom.

Prve preizkusne različice te funkcije so lahko uporabniki Pixel naprav začeli testirati že junija lani, zdaj pa Google namizni način postopoma uvaja kot del uradnih posodobitev sistema.

Apple predstavi iPhone 17E

Apple je predstavljal iPhone 17E, svoj najnovejši cenovno dostopnejši pametni telefon. Osnovni model bo na voljo za 599 ameriških dolarjev (v Evropi okoli 700 €), vendar tokrat že z 256 GB prostora za shranjevanje, kar je opazna nadgradnja v primerjavi s prejšnjo generacijo. Telefon bo na voljo v črni, beli in rožnati barvi, Apple pa ga je predstavljal kot del niza novosti.

Tako kot njegov predhodnik ima tudi iPhone 17E 6,1-palčni zaslon, vendar je ta zaščiten z novo generacijo zaščitnega stekla Ceramic Shield 2, ki naj bi ponujala boljše odpornost proti praskam in manj bleščanja. Pomembna novost je tudi več prostora za shranjevanje pri enaki začetni ceni – iPhone 16E je ob lansiranju ponujal le 128 GB. V notranjosti naprave je novi procesor A19, ki prinaša večjo zmogljivost in boljše energijsko učinkovitost. Telefon podpira tudi MagSafe polnjenje z Qi2 standardom, kar omogoča brezžično polnjenje do 15 W. Apple je v iPhone 17E vključil tudi nov modem C1X, naslednjo genera-

13. spomladansko srečanje zaposlenih v javnem sektorju

15. april 2026 ONLINE ali LJUBLJANA (Radisson Blu Plaza Hotel)

WWW.CENTERZAIZOBRAZEVANJE.SI

27. Mednarodni obrtno podjetniški & kmetijski sejem

PRIMORSKI SEJEM & DNEVI KMETIJSTVA

17. – 19. april 2026

KOPER – Arena Bonifika

PROST VSTOP

www.primorskisejem.si



inteligenci Gemini. Nova različica naj bi bolje razumela uporabnikov kontekst in znala izvajati dejanja neposredno na zaslonu. Čeprav je izvršni direktor Apple Tim Cook najprej omenjal prihod teh funkcij spomladi, poročila nakazujejo, da bi lahko njihov prihod nekoliko prestavil.

Nove podrobnosti o zložljivem telefonu Razr Fold

cijo lastnega komunikacijskega čipa podjetja. Po Applovih navedbah je ta do dvakrat hitrejši od prejšnje generacije, kar naj bi izboljšalo mobilno povezljivost in učinkovitost delovanja. Fotografski sistem vključuje 48-megapikselno »fusion« kamero, ki omogoča tudi 2-kratno telefoto povečavo (zoom) optične kakovosti. Podprta je tudi Applova funkcija Advanced Portraits, ki samodejno prepozna ljudi, pse in mačke ter shrani podatke o »globini« slike. To uporabnikom omogoča, da učinek zamegljenega ozadja dodajo ali prilagodijo tudi po zajemu fotografije. Poleg osnovnega modela telefona iPhone 17E z 256 GB prostora za shranjevanje bo na voljo tudi različica s 512 GB prostora za 799 dolarjev (okoli 950 €). Medtem Apple vzporedno razvija tudi bolj personalizirano različico glasovnega pomočnika Siri, ki bo temeljila na umetni

Motorola je razkrila nekaj dodatnih podrobnosti o prihajajočem zložljivem telefonu Razr Fold, in vse kaže, da bo šlo za izrazito premijski model in ne za cenovno dostopnejšo alternativo, ki bi jo ta segment morda potreboval.

Za začetek je znana cena. Razr Fold bo stal 1.999 evrov, pri čemer bo v paketu priloženo tudi pisalo Moto Pen Ultra. Naprava bo najprej na voljo v Evropi. Motorola za zdaj še ni razkrila, koliko bo telefon stal brez pisala.

Ena izmed najbolj zanimivih lastnosti novega modela je velika 6.000 mAh baterija s tehnologijo silicij-ogljik. Čeprav gre za izjemno kapaciteto, pa rekord vseeno ostaja pri konkurenci – podjetje Honor je namreč tik pred tem predstavilo Magic V6 z baterijo kapacitete 6.600 mAh.



Pri strojni opremi Razr Fold cilja neposredno na vrh ponudbe. Poganjal ga bo procesor Snapdragon 8 Elite Gen 5, poleg tega pa bo telefon opremljen z zaščito IP48 in IP49 proti prahu in vodi, glavnim 50-megapikselnim fotoaparatom s tipalom Sony LYTIA velikosti 1/1,28 palca, 80-vatnim žičnim polnjenjem ter 50-vatnim brezžičnim polnjenjem.

Motorola posebej poudarja fotografske zmogljivosti naprave. Sistem kamer vključuje telefoto objektiv ločljivosti 50 MP s 3-kratnim optičnim zoomom in optično stabilizacijo slike, poleg tega pa še ultraširoko kamero (prav tako 50 MP) s 122-stopinjskim vidnim kotom, ki lahko deluje tudi kot makro kamera. Razr Fold naj bi prejel tudi do sedem let nadgradenj operacijskega sistema in varnostnih posodobitev, kar je v zadnjih letih postal skoraj standard v premium ra-

LIDERIN®
prehransko dopolnilo

ZA MOŠKO POTENCO*

Samozavest, ki se čuti

- ☉ Ginseng* prispeva k indukciji in vzdrževanju erekcije.
- ☉ Korenina mace* prispeva k ohranjanju vzdržljivosti ter normalne spolne aktivnosti in energije.



Stada d.o.o., Dunajske ceste 156, 1000 Ljubljana, www.stada.si

Oglasno sporočilo

Prehransko dopolnilo vsebuje kofein (60 mg v dnevnem odmerku). Priporočene dnevne količine oziroma odmerka se ne sme prekoračiti. Prehransko dopolnilo ni nadomestilo za uravnoteženo in raznovrstno prehrano ter zdrav življenjski slog.





zredu pametnih telefonov. Če pogledamo celotno sliko, se zdi, da se Motorola pri novem modelu zgleduje po kitajskih rivalih, ki že nekaj časa eksperimentirajo z večjimi baterijami, tanjšimi ohišji in bolj zmogljivimi kamerami. To bi lahko spodbudilo tudi konkurente, kot sta Samsung in Google, da svoje zložitve telefone razvijajo še nekoliko bolj pospešeno, kar je za uporabnike vsekakor dobrodošla novica.

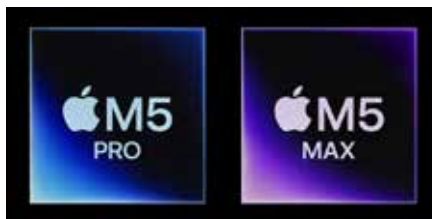
Apple z novima procesorjema M5 Pro in M5 Max

Apple je predstavil nova procesorja M5 Pro in M5 Max, ki bosta poganjala najnovejšo generacijo prenosnikov MacBook Pro, predstavljenih v začetku tega meseca. Novi čipi prinašajo 18-jedrni procesor (CPU) ter novo arhitekturo Fusion Architecture, ki združuje dve 3-nanometrski čipovi v en sam sistem na čipu (SoC).

Procesorski del sestavlja 18 jeder, od tega šest tako imenovanih super jeder in 12 novih zmogljivih jeder, ki naj bi po Applovih navedbah omogočala bistveno boljšo večnitno obdelavo podatkov. Apple je ob tem pojasnil, da so jedra, ki so jih prej imenovali »performance cores«, zdaj preimenovali v super jedra, kar naj bi odražalo njihov napredek v zmogljivosti.

Poleg tega imata čipa M5 in M5 Pro povsem nova zmogljivostna jedra, ki naj bi bila še učinkovitejša. Apple navaja, da lahko v primerjavi s procesorjema M1 Pro in M1 Max nova procesorja dosežeta do 2,5-krat višjo večnitno zmogljivost. Velik poudarek je tudi na grafiki in umetni inteligenci. Vsako grafično jedro vsebuje poseben nevronske pospeševalnik, ki izboljšuje sledenje žarkom (angl. ray tracing) in omogoča več kot štirikrat večjo zmogljivost pri UI računanju v primerjavi s prejšnjo generacijo čipov.

Procesor M5 Pro združuje 18-jedrni CPU z do 20-jedrnim grafičnim procesorjem (GPU). Ta



vključuje izboljšana senčilna jedra z drugo generacijo dinamičnega predpomnjenja in strojno pospešeno tehnologijo »mesh shading«. Čip podpira do 64 GB združenega pomnilnika (angl. unified memory) in ponuja do 20 % višjo grafično zmogljivost v primerjavi z modelom M4 Pro. Na vrhu ponudbe je M5 Max, ki je po Applovih besedah namenjen predvsem 3D ustvarjalcem, razvijalcem aplikacij in raziskovalcem umetne inteligence. Ta različica lahko vključuje do 40-jedrni grafični procesor ter podpira do 128 GB združenega pomnilnika. V primerjavi z M4 Max naj bi nova različica prinesla tudi do 30 % boljšo zmogljivost pri sledenju žarkom (ray tracingu), ki simulira potovanje svetlobe, da ustvari zelo realistične slike in sence.

Oba nova procesorja vključujeta tudi hitrejši 16-jedrni Neural Engine (nevronske procesor za umetno inteligenco) za obdelavo umetne inteligence neposredno na napravi, podporo za Thunderbolt 5 ter Applovo tehnologijo Memory Integrity Enforcement, ki skrbi za dodatno zaščito podatkov v pomnilniku.

Posnetke iz Metinih očal naj bi pregledovali delavci v Keniji

Pametna očala podjetja Meta, opremljena z umetno inteligenco, bi lahko pošiljala občutljive posnetke v pregled človeškim ocenjevalcem podatkov v Nairobiju v Keniji, razkriva preiskava švedskih časopisov Svenska Dagbladet in Göteborgs-Posten. Po njihovem poročanju so imeli

pogodbeni sodelavci podjetja Meta dostop do videoposnetkov, ki prikazujejo tudi zelo zasebne trenutke uporabnikov, med drugim obiske kopalnice, intimne situacije in druge osebne prizore. Razkritja so že sprožila pravne posledice. V ZDA je bila vložena predlagana skupinska tožba, ki Meta obtožuje zavajajočega oglaševanja in kršitve zakonov o zasebnosti. Tožniki trdijo, da je Meta uporabnikom zagotavljala, da so očala zasnovana z mislijo na zaščito zasebnosti, hkrati pa naj bi zamolčala dejstvo, da lahko vsebine, zajete z UI funkcijami, pregledajo neznani ljudje na drugem koncu sveta.

Delavci v Keniji, ki so sodelovali v preiskavi, opravljajo delo UI anotatorjev. Njihova naloga je označevanje slik, besedila ali zvoka, da se umetna inteligenca iz teh podatkov lahko bolje uči. Eden od njih je za Svenska Dagbladet povedal: »Vidimo vse – od dnevnih sob do golih teles. Meta ima takšne vsebine v svojih bazah podatkov.« Nekdanji zaposleni pri Meti naj bi po poročanju časnika pojasnil, da so obrabi v podatkih za anotacijo običajno samodejno zamegljeni, vendar naj ta zaščita ne bi vedno delovala brezhibno. Nekateri delavci so tako še vedno lahko videli obrabe ljudi, včasih pa celo bančne kartice, ki so bile zajete na posnetkih. Metina pametna očala, ki jih podjetje razvija skupaj z optičnim velikanom EssilorLuxottica in jih prodaja pod blagovnimi znamkama Ray-Ban in Oakley, vključujejo kamero in vgrajenega UI pomočnika. Ta lahko odgovarja na vprašanja o tem, kar uporabnik vidi. Očala so v zadnjih letih postala zelo priljubljena. Samo leta 2025 naj bi jih prodali več kot sedem milijonov, kar je več kot trikrat toliko kot v letih 2023 in 2024 skupaj.

Kljub temu se pojavljajo vse večje skrbi glede zasebnosti. Meta je lani spremenila tudi svojo politiko zasebnosti, po kateri funkcija Meta AI ostane aktivna ob uporabi kamere, dokler uporabnik ne izklopi ukaza »Hey Meta«. Podjetje je prav tako ukinilo možnost, da bi uporabniki zavrnili shranjevanje svojih glasovnih posnetkov v oblaku. Meta zatrjuje, da posnetki iz očal ostanejo na napravi uporabnika, razen če jih ta pro-

PRIDOBITE POTRDILO

POSTANITE
NADZORNIK!

→ www.postaninadzornik.si

 PLANETGV
Izobraževalni poslovni dogodki





stovoljno deli z drugimi ali z umetno inteligenco Meta. Tiskovna predstavica podjetja Tracy Clayton je za portal The Verge povedala, da Meta včasih uporablja zunanje sodelavce za pregled podatkov, ki jih uporabniki delijo z UI sistemom, in sicer z namenom izboljšanja storitve. Ob tem naj bi podjetje izvajalo ukrepe za filtriranje podatkov in zaščito zasebnosti.

Na razkritja so se že odzvali tudi regulatorji. Britanski informacijski pooblaščenec (ICO) je od Mete zahteval dodatna pojasnila glede teh trditve. Organizacije za zaščito zasebnosti pa opozarjajo še na eno potencialno tveganje. Meta naj bi razmišljala tudi o vgradnji sistema za prepoznavanje obrazov v prihodnje generacije pametnih očal. Ameriška organizacija Electronic Privacy Information Center je takšno možnost označila kot »resno grožnjo zasebnosti, varnosti in državljskim svoboščinam«.

GPT-5.4 bo lahko upravljal vaš računalnik

Podjetje OpenAI je predstavilo GPT-5.4, najnovejšo različico svojega modela umetne inteligence, ki prinaša izboljšave na področju logičnega razmišljanja, programiranja ter dela z dokumenti, preglednicami in predstavitvami. Nova generacija modela pa uvaja tudi po-

membno novost. Zmogel bo upravljati računalnik, kar pomeni, da lahko umetna inteligenca samostojno uporablja aplikacije in opravlja naloge na računalniku.

Gre za pomemben korak v smeri tako imenovane agentne umetne inteligence, kjer sistemi delujejo kot digitalni pomočniki, ki v ozadju izvajajo kompleksne naloge. OpenAI je že lani predstavil koncept ChatGPT Agent, ki lahko prevzame nadzor nad računalnikom in opravlja opravila, kot je na primer iskanje informacij ali nakup sestavin po receptu. GPT-5.4 lahko po navedbah podjetja piše kodo za upravljanje računalnika, interpretira posnetke zaslona ter izvaja ukaze s tipkovnico in miško. Model je zdaj bolj učinkovit tudi pri uporabi spletnih brskalnikov ter pri sodelovanju z zunanjimi orodji in API-ji, kar omogoča učinkovitejše izvajanje nalog v različnih programih. Nova različica naj bi bila tudi precej bolj zanesljiva pri obdelavi informacij. OpenAI navaja, da lahko model vztrajno išče podatke skozi več zaporednih poizvedb, združuje informacije iz različnih virov in jih pretvori v jasen, argumentiran odgovor. Podjetje trdi, da je GPT-5.4 veliko bolj zvest legitimnim dejstvom in da je 33 % manj možnosti, da bo podal napačen odgovor ali odgovor z napačnimi dejstvi (v primerjavi z modelom 5.2). V okviru sistema ChatGPT je na voljo tudi poseben model GPT-5.4 Thinking, ki pri zahtevnejših vprašanjih prikaže okvir svojega razmišljanja. Uporabniki lahko med generiranjem odgovora prilagajajo ali spreminjajo zahteve, kar omogoča bolj natančno usmerjanje rezultata brez ponovnega začetka pogovora.

GPT-5.4 se postopoma uvaja v ChatGPT, razvojno okolje Codex ter OpenAI API. Model GPT-5.4 Thinking bo na voljo uporabnikom paketov Plus, Team in Pro, medtem ko je različica GPT-5.4 Pro, namenjena najzahtevnejšim nalogam, do-

stopna prek API-ja ter za uporabnike ChatGPT Enterprise in Edu.

Nov sistem oznak za UI glasbo

Apple je napovedal nov sistem označevanja vsebin na platformi Apple Music, ki bo glasbenikom in založbam omogočil, da prostovoljno označijo skladbe, ustvarjene s pomočjo umetne inteligence. Novi sistem metapodatkov, imenovan Transparency Tags, naj bi povečal preglednost glede uporabe umetne inteligence pri ustvarjanju glasbe.

Kot poroča portal Music Business Worldwide, je Apple novost predstavil v interni novici za partnerje iz glasbene industrije. Sistem vključuje štiri kategorije oznak, ki se nanašajo na različne dele glasbenega projekta: skladbo, kompozicijo, vizualno podobo albuma in glasbeni video.

Oznaka track naj bi se uporabljala v primerih, ko je »pomemben del zvočnega posnetka« ustvarjen z UI orodji. Oznaka composition se nanaša na elemente kompozicije, na primer besedila ali melodije, ki so nastali s pomočjo umetne inteligence. Oznaka artwork velja za statične ali animirane grafike na ravni albuma, medtem ko je oznaka music video namenjena drugim vizualnim vsebinam, ustvarjenim z UI, bodisi kot samostojni videi bodisi kot del albuma. Za posamezno delo je mogoče uporabiti tudi več oznak hkrati.

Apple poudarja, da gre za prvi konkreten korak k večji transparentnosti v glasbeni industriji glede uporabe umetne inteligence. Po mnenju podjetja morajo založbe in distributerji prevzeti aktivno vlogo pri označevanju vsebin, ki so bile ustvarjene z UI tehnologijo.



NOVA KNJIGA Janeza Hudovernika

Cena. 29,90 €.
Na voljo na spletu ali v vseh boljše založenih knjigarnah.



Pro Acta
Management Performance Academy

RESETIRAJ SVOJ NOTRANJI SISTEM.

Tvoj največji *bug* ni v kodi. Je v tvoji glavi.

- Prepoznavaj notranjega kritika – in ga reprogramiraj
- Ustavi loop “nisem dovolj”
- Zgradi mentalno odpornost
- Obvladaj stres in perfekcionizem
- Zaživi z več miru, fokusa in flowa

MWC 2026: od zložljivih čudes do električnih superšportnikov

BARCELONA JE TUDI LETOS ZA NEKAJ DNI POSTALA EPICENTER TEHNOLOŠKEGA SVETA.

Nekoč so proizvajalci tekmovali v številu jeder in megapikslov, danes razprava na sejmišču poteka o umetni inteligenci, digitalni suverenosti, zasebnosti in povezljivosti.

Po prvih 20.000 korakih sem obiskal vsa najpomembnejša in najbolj zanimiva postajališča na letošnjem sejmu MWC 2026. Red Magic, Nubia, ZTE, Lenovo, Vivo, MediaTek, Qualcomm, Samsung, Anker, Motorola ... Največ pozornosti sta tokrat pritegnila Xiaomi in HONOR, ki sta še pred začetkom sejma predstavila vse svoje novosti. Ampak tudi ostali proizvajalci niso prišli praznih rok.

XIAOMI S Poudarkom na fotografiji in avtomobilizmu

Xiaomi ne pozna skromnosti, zato je, kot vedno, predstavil celo kopico naprav za žepe, domove in mestne ulice. V ospredju je serija Xiaomi 17 z dvema telefonoma za fotografske navdušence in tiste, ki si želijo uporabljati premijski telefon. Na zapestju bomo lahko uporabljali novo uro Xiaomi Watch 5, po cestah in makadamu pa dirkali z novimi skiroji Xiaomi Electric Scooter 6.

Na sejmišču so se vsi zgrnili okoli avtomobila Xiaomi Hyper Car, ki je delal družbo Xiaomiju SU7 Ultra. Prvi je koncept, prikaz ambicij kitajskega podjetja, ki je v zelo kratkem času postalo razmeroma močno ime v avtomobilizmu, drugi pa njihov »konjiček«, s katerim podirajo rekorde na dirkališčih in kradejo naslovnice.

Pobljže sem si ogledal tudi posebno izdajo telefona Xiaomi Leica Leitzphone, ki pooseblja vse bolj poglobljeno nemško-kitajsko partnerstvo. Priložnost ga bom imel testirati že naslednji mesec.

Škoda, da tokrat ni bilo dovolj prostora za preostali portfelj Xiaomija (avtomobili so imeli tokrat prednost), ker sem se nadejal od blizu pogledati še POCO telefone, ki so vsaj letos pri meni spet pridobili na šarmu. POCO F8 Ultra je dober primer, da lahko za konkretno manj kot 1000 € dobiš telefon, ki je zmogljiv tako kot najboljši in obenem še zelo dober fotograf (ima enako glavno tipalo kot Xiaomi 17).

HONOR JE ZDRUŽIL ROBOTIA S TELEFONOM

HONOR je začel zelo futuristično in robotiko združil s telefonijo. Telefon HONOR Robot Phone je šarmiral z izvlečnim mehanizmom oziroma gimbalom, na katerem je bil pritrjen senzor ločljivosti 200 MP. HONOR izpostavlja, da gre za zelo kompaktno 4DoF gimbal rešitev, namenjeno



predvsem stabilizaciji in aktivnemu kadriranju. Na voljo bo že letos, ampak zgolj na Kitajskem. Cena in vse ostale specifikacije še niso znane.

Nekoliko odmaknjen od žarometov se je nahajal novi zložljivi telefon Magic V6. Razumem, če mislite, da so nadgradnje minimalne, premajhne, da bi sploh lahko govorili, da je to nov telefon. Tudi sam sem bil skeptik, dokler nisem s prstom podrsal po zaslonu. Vsi vemo, da imajo zložljivi telefoni na sredini pregiba vidno gubo, ki je sicer vsako leto manjša, a doslej še nihče ni ugotovil, kako jo popolnoma odpraviti. No, HONOR-ju je z Magic V6 delno uspelo. Pod določenimi koti je še vedno vidna, ni pa več otipljiva, ko uporabljaš notranji zaslon. Tudi stanjšali so ga (za nekaj decimalok), izboljšali telefotokamero in ojačali zložljiv tečaj.

Ni pa to samo najtanjši zložljivi telefon in mehansko najbolj impresiven, je tudi prvi z oceno IP69 (in IP68) za vodoodpornost. Kmalu ne bo več razlogov (izgovorov), zakaj ne kupiti zložljivega telefona.

TUDI HUAWEI NI SKOPARIL Z NOVIMI NAPRAVAMI

Huawei je že nekaj dni pred sejmom v Madridu predstavil novo uro Watch GT Runner 2, ki sem jo ves čas v Barceloni tudi nosil. Še pred tem jih je prizadela novica, da je poljsko podjetje Quicco, s katerim so sodelovali za brezstično plačevanje na pametnih urah, zaprlo svoja vrata. To je bil kar velik udarec za Huawei, ki je kar nekaj let iskal ustrezno rešitev za plačevanje. Tokrat ne bomo čakali več let, ampak naj bi do konca leta

lahko plačevali s Curve Pay, ki ga na primer uporabljam že na telefonu znamke Huawei. Za zdaj je Curve na voljo samo na novi uri Watch GT Runner 2 in samo na 6 evropskih trgih, in med njimi ni Slovenije. Kot rečeno, širitev na druge trge in naprave naj bi uredili do konca leta, po vsej verjetnosti vse do serije Watch 4 in GT 4.

Drugič sem se spoznal (videl sem ga že v Ljubljani) s Huawei Mate XT, dvojno zložljivim telefonom, ki je primer, kako absurdno nori so lahko telefoni, če imaš kaj za dokazati preostalemu svetu. Tečaj deluje enako močan kot pri klasičnih zložljivih telefonih, kamere so zelo solidne glede na to, da se proizvajalci vedno borijo s pomanjkanjem prostora. Vgrajen je seveda lasten Kirin čip, ki za zdaj še ne more konkurirati Snapdragonu in MediaTeku, ampak druge izbire Huawei nima. Preostane jim samo to, da ga še naprej razvijajo in v naslednjih letih nadoknadijo zaostanek.

Dober teden uporabljam tudi Huawei Mate X7, sedmo generacijo zložljivega telefona. Na videz deluje zelo podoben HONOR-jevemu Magic V6. Oba sta zelo tanka, lahka in vzdržljiva (HONOR nekoliko bolj). Kamere so za standarde zložljivih naprav krepko nad povprečjem. Ker je na voljo v Evropi, je opremljen s sistemom EMUI, ki ima svoje pomanjkljivosti, ampak Huawei je izpostavil, da na zahodnem trgu ostaja zavezan Androidu. Prehoda na HarmonyOS za zdaj še ne načrtujejo.

Videl sem tudi novo serijo Huawei Mate 80 (Pro, Pro Max in RS Ultimate) s čipi Kirin 9030 (Pro), OLED zasloni in sistemom kamer ločljivosti 50

MP. Posebnost te serije je kovinsko ohišje (razen tam, kjer je sistem za brezžično polnjenje), ki v teoriji bolje prevaja toploto in bi lahko bolje hladilo kritične komponente.

Tako kot lansko leto sem se ustavil še pri Huawei Pura X. To je še en zločljiv telefon z neobičajnim načinom raztezanja, ki mi je celo bolj všeč od tistega pri Flip telefonih (kot Flip, le da je širši). Nisem ga še testiral, ampak prvi vtis mi daje občutek, da bi bilo brskanje po takšnem zaslonu in splošna uporaba večji užitek. Telefon naj bi bil velik hit na Kitajskem in upam, da je to dovolj dober razlog, da bodo naslednjo generacijo pripeljali tudi v Evropo.

RED MAGIC JE BIL ZATOČIŠČE ZA MLADINO IN GAMERJE

ZTE na MWC 2026 odkrito postavlja REDMAGIC in nubia Neo kot jedro svoje prisotnosti v segmentu gaminga in e-športa – z jasnimi cilji: postati tehnološka znamka, ki najbolj pooseblja življenjski slog mladih. Ogledal sem si Red Magic 11 Pro, ki je med prvimi telefoni z aktivnim hlajenjem, ki ne vpliva na odpornost telefona. Na stranici in na hrbtani strani lahko opazuješ ventilator, ki se lahko vrti z več kot 20.000 vrtljaji na minuto. Ne vem, koliko to vpliva na temperaturo, a bom izvedel zelo kmalu, ko ga bom dobil na test. Največja težava vseh današnjih telefonov je, kako ostati razmeroma topel (in se ne pregrevati) med igranjem iger, snemanjem, obdelovanjem videa in podobnimi intenzivnimi nalogami. Če igraš na svojem telefonu igre, še posebej tiste najbolj obremenjujoče, boš lahko igral največ neke uro in pol. Ko ta čas presežeš, tvegaš, da bo na dolgi rok trpela življenjska doba baterije (tudi pri najbolj zmogljivih telefonih). Toplota je namreč ubijalec elektronike. Pomagaš si lahko z zunanji ventilatorji, ampak če obstaja možnost, da ima telefon vgrajeno aktivno rešitev, zakaj pa ne.

Tudi njihova tablica Red Magic Astra ima aktivno hlajenje, čeprav nisem ugotovil, kam uhaja toplota. Na njej ni nobene očitne reže, iz katere bi bruhal vroč zrak.

Red Magic je pogosto testni zajček za novitete. Mogoče se bo starševsko podjetje odločilo, da ventilatorje implementirajo tudi v ostale pro-

dukte, na primer v telefone Nubia, ki so bolj vsesplošni in ne čistokrvni gamerji.

SAMSUNG GALAXY AI KOT EKOSISTEM

Samsung na MWC 2026 ni igral igre »poglejte naš novi telefon«, temveč »poglejte naš ekosistem«. V središču razstavnega prostora je bila serija Galaxy S26 in koncept, da se Galaxy AI razvija v bolj agentno (agentic) izkušnjo, torej ne le odgovarjanje na vprašanja, ampak UI pomoč pri opravih skozi naprave in storitve.

Praden najnovejše telefone dobim na test, sem na sejmišču preizkusil njihov dvojno zločljiv telefon Samsung TriFold, ki je drugi takšen primerek po Huaweiievem, ki ima za seboj že kar dve generaciji. Iskreno? Je nekaj posebnega. Ideja, da imamo lahko v žepu še večji zaslon, je zelo mamljiva, še posebej za tiste, ki veliko vsebine uživamo na telefonu. Sam sem si že predstavljal, kako bi na letalu lahko na zaslonu velikosti majhne tablice gledal film ali serijo, kako bi doma iz računalnika prenašal sliko na zaslon telefona in igral najnovejše Windows igre in podobno. To se ne bo nikoli zgodilo, ker za telefon nisem pripravljen zapraviti več kot 3000 €. Vseeno pa lahko sanjam.

Še enkrat sem preizkusil tudi nov zasebni zaslon (angl. Privacy Display) na Samsung Galaxy S26 Ultra. Deluje res dobro, skrivaš lahko tudi samo določen del zaslona oziroma določeno aplikacijo, obvestila ali widget. Kar me mogoče malo skrbi, je, da se opazno zmanjša ločljivost zaslona – in mislim, da tudi svetilnost – če izbereš maksimalno zasebnost. Tudi vidni koti se mi zdijo malenkost slabši. Ko ga bom dobil na test, bom preveril, ali je to moteče ali vredno kompromisa za večjo zasebnost. Takrat bom lahko preveril tudi, kako se primerja z zaščitnim steklom s podobno zaščito za zasebnost.

Zanimala me je tudi video funkcija oziroma video stabilizacija (angl. Horizontal Lock), ki sem jo sicer videl že pred nekaj leti na Vivo telefonih. Če je vklopljena, je motiv – ko delaš prehod iz portreta v pokrajinski način snemanja – vedno na sredini. Deluje dobro, celo bolje kot pri rivalih, ki ob vklopu samodejno preklopijo v nižjo ločljivost.

Samsung je hkrati jasno pokazal, da noče, da bi ga industrija dojemala le kot proizvajalca telefonov. Na MWC-ju je posebej poudarjal tudi svoje omrežne UI rešitve, s katerimi želi postati relevanten za operaterje.

VIVO: KAMERA KOT ORODJE IN TELEFON KOT PLATFORMA ZA DODATKE

Vivo je na MWC 2026 naredil nekaj, kar je v mobilnem svetu presenetljivo redko. V ospredje ni postavil samo telefona, temveč idejo telefona kot fotografske platforme. Podjetje je pokazalo prihajajoči X300 Ultra in posebej izpostavilo 200-MP telefoto objektiv (ter dodatke, kot so te-

lefoto »extender«, grip in celo fotografsko kletko v sodelovanju s SmallRig).

To ni le piflarsko navdušenje. Gre za zelo praktično logiko. Če se je mobilna fotografija v zadnjih letih po kakovosti obdelave približala klasičnim fotoaparatom, sta naslednji stopnji za del uporabnikov ergonomija in nadzor. Vivo s temi dodatki implicitno sporoča, da je telefon lahko hibrid – enkrat žepna kamera, drugič polprofesionalno orodje za snemanje.

MOTOROLA JE PREDSTAVILA PARTNERSTVO Z GRAPHENEOS

Motorola je pokazala, da želi ponovno postaviti znamko v ospredje globalne mobilne scene. Predstavila je več kot le nove naprave. Velik podarek je bil na programski varnosti in prihodnjih modelih, ki ciljajo na bolj ozaveščene uporabnike. Ena izmed največjih novic, ki so prišle iz Motorolinega razstavnega prostora, je dolgo napovedovano in zdaj uradno potrjeno partnerstvo z GrapheneOS Foundation, neprofitno organizacijo, ki razvija eno najbolj zasebnosti in varnosti osredotočenih Android izkušenj. Ta dogovor je presenetil mnoge, saj je GrapheneOS do zdaj ostajal ekskluziven za naprave Google Pixel. To se bo zdaj spremenilo, saj Motorola načrtuje, da bodo v prihodnjih letih izšli mobilni telefoni, ki bodo združljivi s to platformo. Gre za veliko spremembo, saj pomeni premik operacijskega sistema Android proti večji odprtosti in varnosti, ki jo bodo lahko ponudili tudi drugi proizvajalci, ne le Googlova linija Pixel.

To naj bi se zgodilo že konec letošnjega leta ali najkasneje v začetku leta 2027. Če iščete telefon, ki ni odvisen od Googla, je to najboljša rešitev.

Poleg programske novosti je Motorola v Barceloni razkrila tudi nekaj naprav, ki so pritegnile pozornost obiskovalcev. Med glavnimi je Motorola Razr Fold, prvi pregibni telefon iz znamke, ki združuje sodoben dizajn s fotografskimi zmogljivostmi, medtem ko novi Moto Buds 2 Plus in Moto Buds 2 predstavljata osveženo linijo brezžičnih slušalk z izboljšanim zvokom, ANC in podporo za Bluetooth 6.0 ter UI funkcijami za odpravljanje šumov in prevajanje v realnem času.

PRIHODNOST BO PESTRA

Izvedel sem, da se prihodnost tehnologije vije v več smeri. Umetna inteligenca se vse hitreje seli iz oblakov neposredno v naprave, zasebnost postaja prodajni argument, zločljive naprave dozorevajo, omrežja pa postajajo še hitrejša.

Čeprav med potrošniki vlada občutek, da je tehnologija postala dolgočasna (še posebej na področju telefonije), mislim, da se vsi motimo. Veliko se dogaja. In čeprav vsaka nadgradnja deluje minimalna, lahko tudi ta minimalizem v obdobju dveh ali več generacij prinese evolucijo.



Narwal Flow - sčasoma skoraj vse počne sam

KO DOBIM NA TESTIRANJE NOV ROBOTSKI SESALNIK, IMAM VEDNO KUP VPRAŠANJ IN PRIČAKOVANJ. TOKRAT JE BIL NA DOMAČEM POLIGONU NARWAL FLOW.

Z LAHKOTO POD NIZKO POHIŠTVO, ŠIROKI BOKI GA ZNAJO OVIRATI

Narwal Flow deluje moderno in tehnično dovršeno. Zelo mi je všeč kombinacija bele (čeprav se ta hitreje umaže) in vijolične, ki je tudi zaščitni znak Narwala. Ohišje je okroglo s premerom približno 35 cm, v višino pa meri le okoli 9,5 cm, kar je nižje od mnogih konkurenčnih modelov. To so dosegli z inovativno postavitevjo laserja LiDAR znotraj zadnjega dela robota in ne v značilnem stolpiču na vrhu. Nižji profil pomeni, da se Flow lahko zapelje pod nižje kose pohištva (na primer pod kavč, omaro, umivalnik v kopalnici ...), kamor višji roboti ne sežejo, in počisti prah tudi pod temi skritimi kotički. Ima pa obilne boke, kar je super, ker ima zaradi tega tudi malenkost večjo delovno površino, vendar to tudi pomeni, da se vsaj pri meni ni uspel prebiti mimo nog kuhinjskih stolov, kavne mize in podobno.

Pod ohišjem se skriva impresiven mehanizem ščetk. Narwal Flow ima dve stranski krtači, ki se lahko raztegneta oziroma prilagodita, da pometeta umazanijo iz kotov in ob robovih prostorov. Med testom sem opazil, da robot samodejno prilagaja hitrost vrtenja teh stranskih krtačk glede na podlago. Na trdih tleh na primer upočasni, da ne bi razmetaval drobcev naokoli, čeprav se še vedno zgodi, da kakšen košček odleti v neznano.

Glavna krtača na sredini je posebej zasnovana proti zapletanju las in dlak. Na enem koncu ni pritrjena neposredno na ohišje, kar pomaga usmerjati dolge lase v zbiralnik. Po enem tednu uporabe sem jo sčistil samo enkrat, pa še to samo klobčiče prahu. Mačje dlake in lasje se niso ovili okoli krtače, zato je bilo čiščenje zaključeno v nekaj sekundah – in tudi škarij nisem potreboval. Sistem proti zapletanju las očitno deluje.

NE SAMO, DA DOBRO SESA, TUDI POMIVATI ZNA

Posebnost sesalnika Narwal Flow je inovativni sistem mokrega čiščenja, ki se precej razlikuje od klasičnih okroglih pomivalnih blazinic. Na spodnji strani je nameščen širok valjasti nastavek za pomivanje (Narwal ga imenuje FlowWash Track Mop), ki je nekoliko ploščat in v primerjavi z običajnjima majhnima vrtljivima blazinicama z večjo površino pritiska ob tla. Ta valj se med delovanjem nenehno moči z brizganjem vode iz šob, hkrati pa kot nekakšen brisalec sproti pobira umazano tekočino in jo ožema v poseben rezervoar za umazano vodo v notranjosti robota.

TEST



To pomeni, da lahko robot pobere tudi manjše količine polite tekočine ali raztopi posušene madeže, ne da bi jih zgolj razmazal po tleh – umazanijo namreč sproti vsrkava v robota. Valj se med čiščenjem po potrebi tudi nekoliko iztegne čez rob ohišja, da doseže umazanijo tik ob steni in v kotih, kamor običajno robot težko seže. Poleg tega se pomivalna blazina lahko dvigne za približno 11-12 mm, kadar robot zazna preprogo, da je med sesanjem ne zmoči.

Doma nimam preprog, zato tega nisem uspel testirati. Sicer pa sem večinoma zadovoljen, kako in kaj vse uspe očistiti. Vso svežo umazanijo, ki sem mu jo namerno nastavil (omaka, mleko, kava ...), je očistil v trenutku in niti ni potreboval dodatnega obhoda.

V aplikaciji lahko nastaviš, koliko vode naj robot porabi, vklopiš dvojni prehod in podobno. Zelo uporabna je funkcija, ki omogoča, da robot po čiščenju sam poskrbi za dezinfekcijo, da ne pride do neljubih vonjav ali plesni.

Če res nimate hudo zasušene umazanije, ki bi jo morali tudi ročno močno drgniti, potem jo bo Narwal Flow večinoma uspel pomiti. Še vedno pa ostajam pri mnenju, da so robotski sesalniki v

tem trenutku še vedno namenjeni vzdrževanju čistoče in ne globinskemu čiščenju doma.

POLNILNA BAZA JE ZAJETNA, A HKRATI TUDI NAPREDNA

Priložena polnilna postaja oziroma baza za Narwal Flow je sicer zajetna, a tudi tehnološko napredna. Ne služi le kot polnilnik, temveč opravlja celo vrsto vzdrževalnih opravil namesto uporabnika. Ko robot zaključi z delom, prah in smeti iz njegovega 480-ml koška posesa v veliko 2,5-litrsko vrečko (čisto običajna za sesalnike) znotraj postaje.

Po končanem mokrem čiščenju baza poskrbi tudi za pranje pomivalne blazine. Z močnim curkom vroče vode (približno 80 °C) spere umazanijo z blazine, zatem pa vključi vroč zrak, da se blazina in notranjost robota temeljito posuši. Impresivno je tudi, da se baza po čiščenju sama splakne s čisto vodo, s čimer očisti cevi in rezervoar za umazano vodo.

Omeniti velja še, da obstajata dve različici baze: standardna s posodama za vodo ter dodatna različica, ki jo je možno priključiti na vodovod in odtok za povsem samodejno dolivanje in praz-

njenje vode. V mojem testu sem uporabljal standardno bazo in ta se je izkazala odlično. V tednu dni sem moral le doliti čisto vodo in občasno preveriti, koliko prahu se je nabralo v vrečki.

22.000 Pa MOČI JE VČASIH RES POTREBNO

Narwal Flow je eden najzmogljivejših robotskih sesalnikov, kar sem jih imel priložnost preizkusiti. Proizvajalec navaja kar 22.000 Pa sesalne moči, kar občutno presega običajne vrednosti in se pozna pri učinkovitosti pobiranja smeti. V mojih preizkusih na trdih tleh in ploščicah je Flow pustil odličen vtis. Če ne bi bil tako močan, bi imel najverjetneje težave pri določeni umazaniji (vsaj iz mojih izkušenj z robotskimi sesalniki), na primer pri mačjem pesku, kristalih sladkorja, soli in podobno. Pri najvišji stopnji je precej glasen in takrat se ob njem ne moreš mirno pogovarjati, zato je bolje, da si v aplikaciji ročno nastaviš prostore oziroma območja, za katere želiš, da jih poseša s polno močjo.

Za zelo praktično se je izkazala funkcija samodejnega praznjenja koška. Po končanem sesanju se umazanija izprazni v veliko vrečko v postaji. 2,5-litrska vrečka za prah naj bi zadostovala za približno 6-8 tednov uporabe, odvisno od umazanije v stanovanju. Po tednu uporabe se vrečka ni napolnila niti do četrtine.

KAKO SE PREMICA PO STANOVANJU?

Narwal Flow je opremljen z obilico senzorjev, ki mu pomagajo pri orientaciji in izogibanju nevarnostim. Osrednji navigacijski senzor je že omenjeni LiDAR – laserski daljinomer, ki skenira prostor okoli robota (360°). LiDAR omogoča natančno ri-

sanje tlorisa stanovanja in zanesljivo navigacijo tudi v temi (pomaga si tudi z LED svetilkami).

Flow se je v mojem stanovanju orientiral odlično. Že pri prvem poskusnem zagonu je v nekaj minutah ustvaril zemljevid večine stanovanja. Podpira shranjevanje več nadstropij oziroma zemljevidov, v aplikaciji pa lahko shrani do štiri ločene mape, kar je uporabno, če ga želite prenašati med etažami. Med vožnjo robot sproti posodablja zemljevid in zaznava nove ovire. V aplikaciji lahko nastavljam virtualne prepovedane cone in nevidne zidove, da ga usmerimo stran od neželenih območij. Za prepoznavanje predmetov in majhnih ovir pa je Narwal Flow opremljen tudi z dvojno kamero in 3D senzorjem. Na srednjem delu ima par RGB kamer, podprtih z LED lučko za delovanje v temi, in zmogljiv AI čip, ki prepozna do 200 različnih vrst objektov. Večje predmete (plišaste igrače, copati ...) je zaznal brez težav in naredil ustrezen obvod. Manjše igrače (žogice in podobno) je sicer zaznal, ampak ni vedno naredil dovolj širokega obvoda, zato je včasih »pogoltnik« kakšno od njih.

Posebej me je impresioniralo, da se je uspel izogniti tankemu kablu. Večina robotov bi ga vsaj delno povlekla ali se vanj zapletla, Narwal Flow pa ga je pustil nedotaknjene. Na zemljevidu v aplikaciji sem kasneje videl, da je robot mesto, kjer je bil kabel, označil s posebno ikono (simbol kabla), medtem ko copat in nogavic ni posebej kategoriziral.

Narwal Flow ima velika, dobro vzmetena kolesa, in je sposoben preplezati ovire do višine 4 cm, česar pa nisem uspel testirati, ker med prostori nimam pragov. Če imate v stanovanju ali hiši

stopnice, pa vas lahko pomiri dejstvo, da je Narwal Flow opremljen z ustreznimi varovali (senzorji), ki ga pravočasno ustavijo, da ne zleti v prepad.

Na voljo je tudi kamera za daljinski nadzor. V aplikaciji Narwal App jo vklopite in poženete robota ter gledate iz njegove perspektive – na primer če bi želeli preveriti, kaj počne hišni ljubljencek. Vgrajen je tudi način "Pet" oziroma varuška za ljubljence, kjer se robot premika po prostoru in išče vašega kužka ter vam pošlje obvestilo, ko ga najde.

NARWAL FLOW JE EDEN BOLJŠIH NA TRGU

Narwal Flow je robot, ki želi postoriti vse namesto vas. V večini mu to tudi uspe, ampak to je močno odvisno od vašega tlorisa ter tega, ali imate malčke, hišne ljubljence, visoke pragove, preproge in podobno. Njegove glavne odlike so zagotovo visoka sesalna moč, zelo dobro pominjanje, inteligentno čiščenje, napredna polnilna postaja in premišljena navigacija z dobrim izogibanjem oviram.

Večino časa res lahko odmisli čiščenje in pustiš, da delo opravi sam. Sam se čisti, prav tako samodejno izprazni košek v postajo, tu pa tam moraš le preveriti, ali je dovolj čiste vode in ali morda vrečka ni polna. V mojem primeru sem mu moral tudi pomagati pri stoli in podobnem pohištvu, kjer je bil prehod preozek, ampak to je spet odvisno od tega, kakšen dom imate.

Narwal Flow je dober primer, kako hitro napreduje tehnologija robotskih sesalnikov. Slednji še niso povsem avtonomni, ampak do tega jim ne manjka veliko.



SEJEM MEGRA

ZELENI PREHOD V GRADITELJSTVU!



35. MEDNARODNI SEJEM GRADITELJSTVA

25. - 27. 3. 2026
Gornja Radgona



Razumevanje pametnega doma se spreminja



PAMETNI DOM JE V ZADNJEM DESETLETJU OBLJUBLJAL PREDVSEM UDOBJE. JE OBLJUBE URESNIČIL?

Luči, ki se prižgejo same. Termostat, ki razume urnik. Kamera, ki pošlje obvestilo uporabniku ... A prav v tej prvi fazi je pametni dom dobil sloves, da je nezanesljiv: preveč aplikacij, preveč ločenih ekosistemov, preveč trenutkov, ko »bi moralo delovati, pa ne«. V letih 2025 in 2026 so se postavljali temelji za drugo fazo, kjer pametni dom ni več zbirka pripomočkov, temveč infrastruktura. Največji premiki se dogajajo na treh področjih: standardizacija (Matter/Thread), upravljanje energije (HEMS, tarife, toplota) in lokalna inteligenca (več funkcij brez oblaka).

Da so spremembe resne, kažejo tudi smeri, v katere se premikajo standardi. Matter 1.5 je dodal podporo za kamere in razširil upravljanje energijskih scenarijev, Thread 1.4 pa uvaja mehanizme, ki odpravljajo zgodnje težave z razdrobljenimi omrežji.

MATTER 1.5: PODPORA ZA KAMERE IN BOLJ RESNO ENERGETSKO UPRAVLJANJE

Najpomembnejši premik zadnjih mesecev je nova različica standarda Matter 1.5, ki ga vodi Connectivity Standards Alliance (CSA). Matter je odprt in univerzalen standard za pametni dom, ki omogoča, da so naprave različnih proizvajalcev med seboj združljive in delujejo v istem ekosistemu. Pri Matter 1.5 gre za nadgradnjo, ki poskuša pametni dom razširiti na kategorije, kjer je interoperabilnost do zdaj najbolj škripala. Matter 1.5 uvaja podporo za kamere in standardizira precej širši nabor naprav in scenarijev, ki so bili prej prepuščeni posameznim ekosistemom ali lastniškimi API-jem. Posebej pomembno je, da Matter kamere temeljijo na WebRTC in podpirajo dvosmerni zvok ter lokalni in oddaljeni dostop prek standardnih

protokolov STUN/TURN, pri čemer specifikacija predvideva tudi več tokov (angl. multi-stream), upravljanje PTZ (angl. pan-tilt-zoom) in nastavitve zasebnostnih območij.

Ta korak pomeni, da se lahko v naslednjih generacijah kamer in zvoncev s kamero začne uresničevati ideja »kupi kjerkoli, upravljay v svojem ekosistemu«, brez potrebe po vzporednih aplikacijah za osnovno delovanje. Hkrati standard ohranja prostor za posebnosti posameznih blagovnih znamk. Proizvajalci lahko še vedno ponujajo svoje napredne funkcije in storitve, vendar naj bi bila osnova univerzalno združljiva.

Matter 1.5 področje širi tudi na zapiralne mehanizme, na primer rolete, zaves, senčila in podobno, ter dodatne scenarije upravljanja, vključno s področjem, ki postaja ključni pospeševalec pametnega doma – energetsko upravljanje.



so toplotne črpalke, grelniki vode, baterijski hranilniki in sončni sistemi, ter dodala mehanizme, s katerimi lahko naprave prilagajajo porabo glede na potrebe in razpoložljivost energije.

To ni več nišna tema. V številnih evropskih državah postajajo dinamične tarife in lokalna proizvodnja elektrike (sončne elektrarne) vse pogostejši kontekst domačega omrežja. Pametni dom se zato premika od udobja k optimizaciji stroškov in stabilnosti. Najpomembnejša sprememba je koncept, da bo dom v prihodnjih letih pogosto deloval kot mikroenergetski sistem, v katerem se bodo naprave med seboj same usklajevale glede tega, kdaj polniti baterijo, kdaj ogreti vodo, kdaj zagnati pralni stroj, kdaj zmanjšati porabo. Matter 1.5 to smer nadaljuje z dodatnimi energetske funkcijami in boljšo podporo izmenjavi energetskih podatkov.

THREAD 1.4 IN KONEC RAZDROBLJENEGA OMREŽJA

Za združljivost naprav v pametnem domu ni pomemben samo aplikacijski standard, temveč tudi omrežni temelj. Tu Thread dobiva novo težo. Thread 1.4 je uvedel funkcijo, ki so jo napredni uporabniki dolgo pričakovali – varno deljenje omrežnih poverilnic, ki omogoča združevanje in širjenje Thread omrežja med usmerjevalniki različnih proizvajalcev. Cilj je preprečiti fragmentacijo, ko so uporabniki nehote ustvarili več ločenih Thread mrež, kar je slabšalo doseg in zanesljivost. Da to ni le teorija, kažejo platforme, ki Thread 1.4 uvajajo v praksi. Pri Samsung SmartThings so se pojavile nadgradnje vozlišč na Thread 1.4, pri čemer se v industriji poudarja ravno t. i. »credential sharing« (deljenje pravic) kot mehanizem, ki zmanjšuje zgodnje težave Thread omrežij v več-ekosistemskih domovih.

deloval odlično, a znotraj Applovega sveta. Podobno velja za mnoge druge proizvajalce. Leta 2026 se tu pojavi konkreten prelom. Standard Aliro je dobil specifikacijo 1.0 in obljubo podpore največjih platform. Aliro je zasnovan kot univerzalni standard za digitalne ključke v telefonih in pametnih urah, z odklepanjem prek NFC (angl. tap-to-unlock), Bluetootha in UWB za »brezročno« odklepanje. Pomembno je tudi sporočilo o lokalnem delovanju brez nujne povezave v oblak, kar je pri ključavnicah varnostno in uporabniško ključno.

Če bo Aliro dejansko uspel, bo to eden najvidnejših primerov, kako standardi pomagajo potrošniku: manj dvomov pred nakupom, manj zamenjav ekosistema, manj situacij, ko nekaj »deluje samo z mojim telefonom«.

LOKALNA UI: PAMETNI DOM, KI SE ZAČNE OBNAŠATI KOT RAČUNALNIK

Drugi veliki trend je premik pameti iz oblaka v dom. Zasebnost, latenca in stroški naročnin so uporabnike in proizvajalce prisilili, da ponovno razmislijo, kaj mora res potovati na oddaljene strežnike in kaj ne. V začetku leta 2026 je veliko pozornosti dobil primer lokalno usmerjenega krmilnika – SwitchBot AI Hub, ki poudarja lokalno izvajanje UI, avtomatizacije in tudi video analitike prek povezanih kamer. Pri tem se izpostavlja koncept, da sistem ne zaznava več le gibanja, temveč poskuša s pomočjo modelov razumeti dogodek in iz tega ustvariti bolj pametne sprožilce avtomatizacij, hkrati pa posnetke ohraniti lokalno.

Ta smer je pomembna, ker nakazuje, da se UI v pametnem domu ne bo nujno razvijala kot en velik centralni asistent v oblaku, temveč kot kombinacija lokalnih agentov, ki znajo delovati tudi brez interneta. To je še posebej privlačno za domača okolja, kjer je stabilnost več vredna od bleščečih funkcij.

KAMERE IN VARNOST: VIŠJA LOČLJIVOST, MANJ NAROČNIN, VEČ LOKALNEGA SHRANJEVANJA

Varnostne kamere so v zadnjem letu dobile dva vzporedna pospeška. Prvi je tehnični, drugi po-

OD MATTER 1.4 DO 1.5: ENERGIJA SE IZ "STATISTIKE" SPREMINJA V AVTOMATIZACIJO

Če je Matter 1.5 naredil preboj glede kamer, je Matter 1.4 tlakoval pot na energetske področju. Verzija 1.4 je razširila podporo na naprave, kot

PAMETNE KLJUČAVNICE: ALIRO KOT POSKUS UNIVERZALNEGA DIGITALNEGA KLJUČA

Če je bilo na katerem področju pametnega doma vedno očitno, kako škodljiva je razdrobljenost, je to bilo pri pametnih ključavnicah. Apple Home Key je

Nakup na 12 do 24 obrokov
LEANPAY brez obresti!

OMEN 16 laptop

Dvigni svoj nivo igre na višjo raven.

OMEN Gaming Laptop 16-am0008ne

Intel Core i7-14650HX
16 GB DDR 5 5600 Mhz
1 TB PCIe Gen4 NVMe M.2 SSD
16 palčni (35,6 cm) zaslon
1920 x 1200 144 Hz z IPS matriko
NVIDIA GeForce RTX5050 8 GB
Microsoft Windows 11 Home

1399 EUR z DDV

GERI COMPUTER d.o.o., Titova cesta 49, 2000 Maribor, 051 444 252, WEB: www.NOTESNIKI.si



slovni. Tehnično se nadaljuje trend višjih ločljivosti, boljšega nočnega vida in vedno učinkovitejšega varčevanja z energijo pri baterijskih kamerah. V začetku 2026 so se pojavili primeri novih kamer, ki kombinirajo višjo ločljivost (2K), barvni nočni vid in dolgo avtonomijo, kar kaže, da se baterijski segment še vedno hitro razvija. Poslovno pa se krepi povpraševanje po rešitvah brez naročnin ali z lokalnim snemanjem. Razlog je preprost. Uporabniki želijo lastništvo nad podatki in predvidljive stroške. To se ujema tudi z uvajanjem kamer Matter 1.5, ki lahko postane »najnižji skupni imenovalček«, medtem ko proizvajalci tekmujejo z dodatnimi funkcijami, ne z osnovno kompatibilnostjo.

Wi-Fi 7 v DOMOVIH, Wi-Fi 8 ŽE NA OBZORJU

Pametni dom se pogosto prikazuje kot svet majhnih paketov podatkov. Toda realnost vključuje 4K video, več kamer, več naprav na istem omrežju, več gostujočih naprav in več zahtev po stabilnosti. Zato Wi-Fi 7 v višjem razredu usmerjevalnikov postaja standard, Wi-Fi 8 pa se že kaže v industrijskih napovedih. Na začetku leta so se pojavili prvi tehnološki predogledi standarda Wi-Fi 8 (IEEE 802.11bn) na področju čipov, pri čemer se poudarja, da gre za predstandardne rešitve, saj finalizacija standarda po trenutnem načrtu ni pričakovana pred letom 2028. Za pametni dom je bistveno, da se Wi-Fi 8 usmerja v boljšo zanesljivost, nižjo latenco in učinkovitejše delovanje v okoljih z veliko odjemalci. Ker domovi postajajo polni naprav, bo ka-

kovost omrežja odločala, ali pametni dom deluje kot sistem ali kot skupek naključij.

MANJ »VAU« FUNKCIJ, VEČ DROBNIH IZBOLJŠAV, KI SE POZNAJO VSAK DAN

Če bi moral kdo poiskati rdečo nit pri novih napravah, ki prihajajo na trg, bi to bil premik od eksotičnih konceptov k praktičnosti. Obstajajo že primeri, kjer proizvajalci vlagajo v dolgotrajne baterije tipal, bolj preproste fizične kontrolnike in razširitev osnovnega nabora naprav, ki ljudem olajšajo vsakdan, ne pa nujno impresionirajo na sejmu. Tipala z večletno avtonomijo, novi cenovno dostopnejši svetlobni trakovi, preprosti pametni gumbi in bolj zmogljivi NVR sistemi brez

naročnin so tipični primeri te »tihe« evolucije. Takšne izboljšave se na papirju zdijo manj spektakularne kot humanoidni roboti ali futuristična AR očala, vendar so ravno te tiste, ki pametni dom približajo širši množici.

ZASEBNOST IN DIGITALNA SUVERENOST: STANDARDI POMAGAJO, A NE REŠIJO VSEGA

Kljub optimizmu ostaja pametni dom področje, kjer so varnost, posodobitve in življenjski cikel naprav kritični. Standardi, kot sta Matter in Thread, izboljšujejo kompatibilnost, ne zagotavljajo pa samodejno dolgoročne podpore ali kakovostne implementacije. V naslednjih letih bo zato verjetno zmagovalec tisti ekosistem, ki bo znal povezati tri stvari: interoperabilnost, lokalno delovanje in redne posodobitve. Matter 1.5 je pomemben korak, ker razširja standard na kategorije, kjer se v praksi nabere največ podatkov in največ tveganj (kamere), ter zato sili industrijo v bolj enotne varnostne prakse.

KAM GRE PAMETNI DOM V NASLEDNJIH 12–18 MESECIH

Pametni dom v letu 2026 ni več zgolj igračka za navdušence, a tudi še ni samoumevna infrastruktura (kot elektrika ali voda). Najbolj verjeten razvojni lok je jasen: vse več naprav bo podpiralo Matter, Thread bo postal bolj robusten zaradi Thread 1.4 in boljših usmerjevalnikov, pametne ključavnice bodo dobile priložnost za poenotenje prek standarda Aliro, energetske upravljanje pa bo prešlo iz prikazovanja porabe v samodejno optimizacijo glede na ceno energije in lokalno proizvodnjo. Vzporedno bo UI v pametnem domu bolj pogosto delovala lokalno, saj so uporabniki naveličani odvisnosti od oblaka, zamikov in naročnin. Primeri lokalnih UI krmilnikov nakazujejo, da bo pri naslednji fazi pametnega doma manj govora o tem, kaj zna naprava povedati, in več o tem, kako zanesljivo zna ukrepati.



SVEŽ ZRAK JE NOVA INFRASTRUKTURA SODOBNEGA DOMA

PRANA lokalni prezračevalni sistemi zagotavljajo stalni dovod svežega zraka in odstranjujejo vlago, CO₂, vonjave ter škodljive pline – brez odpiranja oken in brez izgube toplote.

**ODKRIJTE
PREZRAČEVANJE
NOVE GENERACIJE**



98 % VRAČANJE TOPLOTE

Visoko učinkovit bakreni toplotni izmenjevalnik omogoča stalno prezračevanje brez toplotnih izgub in z zelo nizko porabo energije.

SOČASNI DOVOD IN ODVOD ZRAKA

PRANA omogoča dovod svežega zraka in odvod izrabljenega zraka hkrati, z ločenima tokovima zraka, ki se ne mešata. To zagotavlja stabilno mikroklimo in enakomerno prezračevanje prostora.

PAMETNI SENZORJI

Naprava samodejno prilagaja prezračevanje glede na vlago, CO₂ in kakovost zraka ter tako ohranja optimalno mikroklimo brez ročnega upravljanja.

www.prana24.si

info@prana24.si

+386 41 337 724



SLOVENSKA BLAGOVNA ZNAMKA

PREZRAČEVALNIH SISTEMOV

- ✓ Kopalniški ventilatorji
- ✓ Sistemi za kuhinjske nape
- ✓ Prezračevalni elementi

- ✓ Hitra dostava po Sloveniji in EU
- ✓ Napredni senzorji
- ✓ Do 5 let garancije
- ✓ Enostaven spletni nakup



Skenirajte
in odkrijte celotno
ponudbo



www.akvavent.si



INTERVJU: MARKO SELAR, VODJA PROGRAMA ECONO »Največ kolesa za najboljšo ceno«

KO SE ZDRUŽITA TEHNOLOŠKO ZNANJE IN PRISTNA STRAST DO KOLESARJENJA, LAHKO NASTANE NEKAJ POSEBNEGA.

Prav to se je zgodilo pri podjetju Comtron, kjer sta ljubezen do dveh koles in dolgoletne izkušnje z baterijskimi sistemi iz sveta IT rodila novo zgodbo – divizijo ECONO.

Danes ECONO razvija in sestavlja električna kolesa ter dokazuje, da je mogoče ponuditi cenovno dostopno, a kakovostno alternativo uveljavljenim znamkam. Marko Selar, vodja programa ECONO, v intervjuju razkriva, kako so združili tehnologijo in kolesarsko filozofijo in zakaj stavijo na lokalno proizvodnjo.

Kdaj in kako se je Comtron odločil vstopiti na trg električnih koles in kako je nastala divizija ECONO?

Odločitev za to je bila zelo enostavna in nanjo nismo polagali veliko pozornosti. Za to smo se enostavno odločili, ker smo po duši kolesarji. Nikoli sicer nismo bili športniki s kakšnimi posebnimi rezultati na tem področju, vseeno pa smo konce tedna že od malih nog na najrazličnejše načine preživljali na kolesih. Kot otrok sem imel najraje, ko smo se prijatelji zbrali in se odpravili s kolesi naokoli po vasi. Spomnim se, da smo takrat z njimi skakali povsod, kjer je bilo možno. Potem smo s starši odšli na kolesarski izlet in tako dalje. Do kolesarjenja imamo v podjetju že od samega začetka pozitiven pristop, in ko smo odkrili, da na kolo lahko zmontiramo baterijo in motor, nismo več veliko razmišljali, ampak smo se takoj podali v to zgodbo.

Prednost smo imeli, ker smo z baterijami in tehnologijo že imeli izkušnje, in sicer zaradi naše druge dejavnosti, to je IT, računalništvo in data centri, ki imajo UPS sisteme. Vse to se je z našo strastjo do kolesarjenja zelo dobro ujemale. Divizija ECONO je tako nastala marca 2018 s servisom koles in razvojem baterij. Ker je bil razvoj baterij na začetku počasen in težak, smo začeli prodajati druga kolesa, da smo lahko pokrili vsaj nekaj stroškov, ki smo jih imeli.

Zanimanje za električna kolesa je raslo in vse



skupaj je pripeljalo do tega, da na trgu ni bilo električnih koles, ki bi pokrila potrebe strank, ki so prihajale v našo trgovino. Mi smo si električna kolesa predstavljali tako, da morajo biti cenovno ugodna, a ne na račun kompromisov v kvaliteti. Tako smo aprila 2020 trgu ponudili naše prvo električno kolo.

ECONO danes ponuja različne modele koles – od mestnih do gorskih in polno vzmetenih koles. Kako ste jih razvijali, da bi zadovoljili različne potrebe kolesarjev?

Naš osnovni in primarni cilj pri razvoju vsakega modela je, da je kolo narejeno po kolesarskih standardih, kar pomeni, da stranka vedno lahko zamenja obilico komponent, ki so na trgu, ne glede na to, kje kolo kupi. Pomembno je, da je kolo kakovostno in opremljeno z priznanimi blagovnimi znamkami, kot so Shimano, Tektro, Schwalbe, Bafang ipd., ter da je cenovno dostopno. Naš moto je: Največ kolesa za najboljšo ceno. Menimo, da lahko naše kolo ponudimo prav vsakomur, ne glede na to, kakšno kolo si želi. Zelo dobro imamo razčlenjene modele v mestnem in trekking segmentu, kjer smo tudi najmočnejši.

Veliko ljudi ne ve, da so kolesa načrtovana in sestavljena v Sloveniji. Prav tako baterije zanje. Kako pomembna je za vas lokalna proizvodnja in kako vpliva na kakovost ter zanesljivost koles?

To nam zelo veliko pomeni, saj imamo s tem kontrolo proizvoda vedno v svojih rokah. Morebitne zaplete pri sestavi lahko zelo hitro rešujemo in se neprestano izboljšujemo. Tudi zato beležimo zelo hitro rast, modele pa lahko konstantno nadgrajujemo.

Pri načrtovanju novih modelov in tudi pri načrtovanju proizvodnje je v veliko pomoč tudi to, ker je vse na isti lokaciji in sestava nenehno komunicira z razvojem. Tako si procese čim bolj poenostavimo, kolesa pa naredimo čim bolj robustna. Ena takšna prednost je tudi, da smo pri sestavi koles prav zaradi domače proizvodnje zelo fleksibilni in lahko stranki ustrezemo pri izbiri komponent oziroma ji sestavimo kolo po njenih željah.

Zakaj naj potencialni kupci izberejo ECONO kolo pred drugimi električnimi kolesi na trgu?

Kolesa ECONO so ustvarjena za realne uporabnike, imamo lokalno podporo in dostopnost. Večina koles ostalih blagovnih znamk z enako opremo stane precej več, ob tem pa uporabljajo generične baterije dobaviteljev. Tu lahko še enkrat poudarim, da pri nas baterije in kolesa sestavljamo in testiramo sami.

Kakšna je vaša vizija za prihodnost?

Da, že za naslednje leto imamo pripravljenih kar nekaj novosti, novih modelov, ki jih bomo predstavili trgu.

(P.R.)



ECONO

Tržaška cesta 21,
2000 Maribor
Telefon: 02 3003 500
econo-bikes.com

TERATEC

Tatovi ne počivajo, pričakajte jih pripravljeni

PREDSTAVLJAJTE SI, DA SE POZNO ZVEČER VRNETE DOMOV. VSE JE NA VIDEZ V REDU, A OBČUTEK NELAGODJA NE IZGINE. STE RES LAHKO POVSEM MIRNI?

Vlomi so vse pogostejši, tatovi pa vse drznejši, zato dom ni več samoumevno varen prostor. Vlom ali zgolj zavedanje, da je nekdo brskal po vaših stvareh, občutek varnosti v hipu poruši. In prav zato se vse več ljudi odloča, da ne bo več zgolj upalo na srečo, temveč bo varnost svojega doma vzelo v svoje roke. Tehnično varovanje ni znak strahu, temveč premišljena odločitev za mirnejše življenje.

TATOVE ZANIMAJO PRAV VSI DOMOVI

Vlomilci ne izbirajo več le zapuščenih hiš ali očitno premožnih tarč. Pogosto jih zanimajo prav običajni domovi, kjer računajo na presenečenje in hiter umik. Ključavnica in zaklenjena vrata jih ne ustavijo za dolgo.



Tehnično varovanje doma je naložba v miren spanec, brezskrbne počitnice in občutek, da vaš dom ni lahka tarča. Tatovi namreč vedno iščejo najlažjo pot – in dobro zaščiten dom to zagotovo ni.

Protivlomni sistemi Teratec so zasnovani tako, da nepridiprave odkrijejo takoj. Glasen alarm, takojšnje obvestilo na vaš pametni telefon in zavedanje, da je nekdo zaznal njihovo prisotnost, večino vlomilcev odvrne, še preden pride do resne škode. Občutek nadzora dodatno okrepi videonadzor. Kamere visoke ločljivosti omogočajo spremljanje dogajanja okoli hiše in v njej, podnevi in ponoči, v vseh vremenskih razmerah. Ne gre zgolj za posnetke, temveč za možnost, da v vsakem trenutku preverite, kaj se dogaja doma. Ste na dopustu? V službi? Na izletu? Pogled v aplikacijo vam v nekaj sekundah pove, ali je vse tako, kot mora biti. In ta občutek je neprecenljiv.

VARNOST LAHKO OGROZI TUDI POŽAR, POPLAVA ...

Varnost doma pa ne ogrožajo samo vlomi. Požar, ki se lahko razvije neopazno in izjemno hitro,



predstavlja eno največjih groženj za dom in družino. Sistemi za zgodnje zaznavanje požara omogočajo, da ste o nevarnosti obveščeni pravočasno, ko je še mogoče ukrepati. Ko so protivlomni alarmi, videonadzor, požarni senzorji in senzorji za zaznavanje vode povezani v enoten sistem, dobimo pametno rešitev, ki deluje samodejno in zanesljivo tudi takrat, ko vas ni doma.

TERATEC POSKRBI ZA VSE

Sistemi so prilagodljivi, primerni tako za stanovanja kot za hiše. Upravljanje je preprosto in brez zapletenih nastavitev, pomoč strokovnjakov pa je vedno na voljo. Teratec poskrbi za vse – od prvega nasveta in načrtovanja do vgradnje, zagona sistema in dolgoročne podpore. Brez skritih stroškov in brez neprijetnih presenečenj.

ZAŠČITITE TUDI POSLOVNI PROSTOR ALI OBJEKT

Teratecove rešitve pa niso namenjene zgolj domovom. Lastniki in upravitelji poslovnih prostorov, pisarn ali manjših objektov lahko izkoristijo iste napredne tehnologije, prilagojene specifičnim poslovnim potrebam. Poleg tega so v poslovnem okolju pogosto v ospredju kontrola pristopa, ki omogoča natančno upravljanje pravic zaposlenih in obiskovalcev, ter biometrične rešitve, ki zagotavljajo dodatno raven varnosti. Vi-



deo nadzor se v poslovnih prostorih uporablja tako za zunanji nadzor površin kot za spremljanje notranjih prostorov. Poleg tega Teratec ponuja tudi integracijo požarnih sistemov in sistemov javljanja nevarnosti, s čimer poslovnim objektom zagotavlja neprekinjeno delovanje in pravočasno reakcijo v primeru izrednih razmer. Če razmišljate, kako bolje zaščititi svoj dom ali poslovni prostor, je zdaj pravi trenutek za odločitev. Ne čakajte, da vas k temu prisili neprijeten dogodek. Oglejte si rešitve podjetja Teratec na spletni strani www.teratec.si in naredite prvi korak k varnosti še danes.

(P.R.)



Opremite svoj dom s sistemom tehničnega varovanja. Družina vam bo hvaležna. In pes tudi.

Teratec, d.o.o.

Kamniška cesta 24 – Zgornje Jarše
SI-1235 Radomlje
+386 40 28 38 48
info@teratec.si
www.teratec.si

TELETEK



MAMMOTION

Kosilnice, ki delo opravijo namesto vas – in to z odliko

DOM DANES NI VEČ ZGOLJ PROSTOR, KAMOR SE VRAČAMO PO NAPORNEM DNEVU. JE PROSTOR, KJER SE PREPLETATA UDOBJE IN TEHNOLOGIJA, KJER SI ŽELIMO ČIM VEČ KAKOVOSTNO PREŽIVETEGA ČASA IN ČIM MANJ RUTINSKIH OPRAVIL.

Ste se v zadnjih letih že kdaj zalotili, da ste se ob pogledu na idealno pokošene trate pred hišami spraševali, ali imajo že prav vsi pri hiši vrtnarja ali imajo nekateri res preveč časa? Najverjetneje noben odgovor ni pritrديلen, saj zanje delo opravijo robotske kosilnice, naprave, ki ne zahtevajo skoraj ničesar, naredijo pa vse.

Tako so v koncept sodobnega bivanja v zadnjih nekaj letih naravno vstopile robotske kosilnice. Urejena trata je estetski dodatek hiši, predvsem pa je podaljšek bivalnega prostora in s tem prizorišče družinskih piknikov, otroške igre in sproščenih večerov na terasi. Zato sploh ni presenetljivo, da vse več lastnikov domov košnjo prepušča robotskim kosilnicam.

SAMOSTOJNO, NATANČNO, INTELIGENTNO

Robotske kosilnice so v zadnjih letih postale eden najhitreje rastočih segmentov vrtno tehnike. Če so bile prve generacije omejene z mejno žico in precej osnovno navigacijo, današnji modeli delujejo bistveno bolj samostojno, natančno in inteligentno. Napredek na področju senzorike, umetne inteligence in satelitskega pozicioniranja omogoča, da kosilnice danes kosijo bolj sistematično, hitreje in z bistveno manj prekrivanja poti. Med proizvajalci izstopa Mammotion, saj so njihove robotske kosilnice z letom 2025 postale svetovna številka ena. Na slovenskem trgu jih zastopa podjetje PAB d.o.o. s svojo široko prodajno in servisno mrežo. Modeli iz sezone 2025 so se pokazali kot izredno zanesljivi, zato ostajajo aktualni tudi v sezoni 2026.

Pri modelih 2025 je pomembna novost možnost uporabe sistema iNavi, ki temelji na tehnologiji NetRTK. Ta omogoča natančno pozicioniranje robotske kosilnice brez klasične RTK antene na vrtu. Namesto tega naprava uporablja omrežno podporo prek mobilnega signala (aktiven 4G modul) ali stabilnega Wi-Fi omrežja. Takšna rešitev močno poenostavi namestitev in hkrati ohranja centimetrsko natančnost navigacije, ki je ključna za sistematično košnjo.

Pri sodobnih robotskih kosilnicah namreč navigacija predstavlja enega najpomembnejših tehnoloških elementov. Bolj kot je natančna orientacija v prostoru, bolj učinkovito lahko kosilnica načrtuje pot košnje, kar pomeni hitrejše



LUBA 3 AWD

delo, manj prekrivanja in bolj enakomerno pokošeno trato. Prav zato proizvajalci v razvoj pozicioniranja vlagajo ogromno raziskav in tehnološkega znanja.

Na teh temeljih Mammotion v sezono 2026 vstopa z več pomembnimi novostmi in novimi modeli robotskih kosilnic, ki dodatno izboljšujejo natančnost pozicioniranja, učinkovitost košnje in uporabniško izkušnjo.

LUBA 3 AWD – NOVA RAVEN NAVIGACIJE

Ena največjih novosti letošnje generacije je model LUBA 3 AWD, ki predstavlja nadaljnji razvoj uspešne serije LUBA. Gre za robotsko kosilnico s štirikolesnim pogonom, namenjeno večjim in zahtevnejšim površinam, kjer sta ključni zmogljivost in stabilnost.

Posebnost modela LUBA 3 je napreden sistem tri-sistemske navigacije, ki združuje tri tehnologije: 360-stopinjski LiDAR, NetRTK in vizualni sistem kamer Vision. Ta kombinacija omogoča izjemno natančno orientacijo v prostoru ter stabilno delovanje tudi v zahtevnih pogojih, na primer ob hišah, pod drevesi ali na delno zasenčenih površinah.

LiDAR tehnologija s pomočjo laserskih žarkov ustvarja tridimenzionalni zemljevid okolice, medtem ko NetRTK zagotavlja satelitsko korekcijo pozicioniranja z zelo visoko natančnostjo. Vizualni sistem kamer dodatno prepozna ro-

bove trate, ovire in druge elemente okolice. Rezultat je zelo stabilna navigacija in natančno načrtovanje poti košnje.

Model LUBA 3 AWD je zasnovan za večje površine in visoko produktivnost. Širina košnje znaša 400 milimetrov, kosilnica pa uporablja dva rezalna diska s šestimi rezili na vsakem disku. Višina košnje je nastavljiva med 25 in 70 milimetri, najzmogljivejša različica pa je namenjena površinam do 5000 kvadratnih metrov (LUBA 3 5000 AWD). Sledita ji sestri z zmogljivostjo površine košnje do 3000 (LUBA 3 3000 AWD) in do 1500 (LUBA 3 1500 AWD) kvadratnih metrov. Štirikolesni pogon omogoča premagovanje naklonov do 80 odstotkov (38,6°), kar pomeni, da kosilnica zlahka deluje tudi na zelo razgibanih terenih. Poleg navigacije je bila pri tej generaciji veliko pozornosti namenjene tudi učinkovitosti košnje. Zmogljivejši pogonski sklop in optimizirana zasnova rezalnih diskov omogočata hitrejšo obdelavo večjih površin, hkrati pa kosilnica ohranja zelo enakomeren rez tudi pri gostejši ali hitreje rastoči travi.

LUBA MINI 2 – NATANČNA KOŠNJA ROBOV

Za uporabnike z manjšimi ali srednje velikimi vrtovi Mammotion predstavlja model LUBA mini 2, ki prinaša več zanimivih tehnoloških rešitev. Ena izmed najbolj opaznih novosti je stranski rezalni disk, ki izboljšuje košnjo ob robovih trate. Glavni rezalni disk s šestimi rezili zagotavlja širino košnje


LUBA MINI 2

200 milimetrov, dodatni stranski disk s tremi rezili pa se aktivira pri obodnem krogu košnje. Ta je nameščen na višini približno 5 centimetrov in omogoča, da kosilnica učinkovito pokosi travo tik ob robovih trate. Na ta način se bistveno zmanjša potreba po dodatnem ročnem obrezovanju robov. Različica LUBA mini 2 Vision uporablja napreden sistem treh kamer za navigacijo. Dve stranski monokromatski kameri skrbita za stabilno zaznavanje razdalje in orientacijo v različnih svetlobnih pogojih, osrednja RGB kamera pa zaznava robove trate in prepoznava objekte v okolici. Umetna inteligenca na podlagi teh podatkov ustvarja tridimenzionalni zemljevid vrta in optimizira pot košnje v realnem času. Kosilnica je opremljena s štirikolesnim pogonom in lahko premaguje naklone do 80 odstotkov, namenjena pa je površinam do 1000 kvadratnih metrov (LUBA mini 2 1000).

YUKA MINI 2 – KOMPAKTNA IN PRILAGODLJIVA REŠITEV

V ponudbi Mammotion ima posebno mesto tudi model YUKA mini 2, ki je zasnovan kot kompaktna robotska kosilnica za manjše vrtove in

mestne zelenice. Kljub manjšim dimenzijam ponuja napredno navigacijo in številne funkcije, ki jih poznamo iz večjih modelov.

Na voljo sta dve različici sistema pozicioniranja. Prva uporablja kombinacijo 360-stopinjskega LiDAR-ja in vizualnega sistema kamer Vision, ki omogoča zelo natančno tridimenzionalno zaznavanje okolice in stabilno navigacijo. Namenjena je vrtovom velikosti do 1000 kvadratnih metrov. Druga različica pa temelji na sistemu Vision s tremi kamerami in podpira koncept Drop and Move. Namenjena je vrtovom velikosti do 800 kvadratnih metrov.

Ta koncept pomeni, da kosilnico preprosto postavimo na zeleno območje trate, kjer samodejno opravi svoje delo brez kompleksnega kartiranja ali dodatne infrastrukture. Takšna rešitev je posebej uporabna pri vrtovih z več ločenimi travnatimi površinami ali z ozkimi prehodi, kjer je fleksibilnost delovanja ključnega pomena. YUKA mini 2 uporablja en rezalni disk s petimi rezili in širino košnje 190 milimetrov. Višina košnje je nastavljiva med 20 in 60 milimetri, kosilnica pa premaguje naklone do 45 odstotkov. Kompaktne dimenzije, nizka raven hrupa in eno-


YUKA MINI 2

OBIŠČITE JIH NA SEJMU V KOMENDI

Nova sezona robotske košnje se bo začela tudi s predstavitvijo na sejmu v Komendi, ki bo potekal med 27. in 29. marcem 2026. Na sejmu bodo predstavljeni tako obstoječi kot tudi novi modeli robotskih kosilnic Mammotion, obiskovalci pa si bodo lahko tehnologijo ogledali od blizu in dobili strokovne nasvete glede izbire ustreznega modela za svoj vrt.

stavna uporaba pomenijo, da je model YUKA mini 2 še posebej zanimiv za uporabnike mestnih vrtov, atrijev in manjših parcel, kjer je pomembna predvsem okretnost in preprosta postavitve.

MEDNARODNO PRIZNANJE ZA PODJETJE PAB

Leto 2025 je bilo za podjetje PAB d.o.o. izjemno uspešno. Na partnerskem dnevu podjetja Mammotion v Shenzhenu so se prav v začetku meseca marca zbrali distributerji iz Evrope, Avstralije, Nove Zelandije in Japonske, kjer je slovensko podjetje prejelo dve prestižni priznanji. Podjetje PAB je prejelo nagradi Best Sales Performance Award in Innovation in Marketing Award, kar potrjuje uspešno rast blagovne znamke Mammotion na slovenskem trgu ter inovativne pristope podjetja pri promociji in razvoju prodajne mreže. Dosežek je rezultat ustvarjalnega in zahtevnega leta, v katerem je podjetje skupaj s partnerji doseglo odlične prodajne rezultate in dodatno utrdilo položaj na trgu robotskih kosilnic. Za več informacij o robotskih kosilnicah Mammotion obiščite www.luba.si, spremljajte novice o prihajajočih sejmih ali pa obiščite spletno trgovino www.shopi.eu, kjer so na voljo vsi aktualni modeli robotskih kosilnic. (P.R.)



Kranjska cesta 14, 4202 Naklo,
04 25 75 150
info@pab.si | info@luba.si
www.luba.si | www.shopi.eu



FNIRSI

Pametna merilna oprema za domače mojstre in profesionalce

NATANČNE MERITVE TER ZANESLJIVO SERVISNO ORODJE SO KLJUČNI ELEMENTI VSAKDANJEGA DELA. MEJA MED PROFESIONALNO IN HOBI OPREMO SE HITRO BRIŠE, SAJ TUDI DOMAČI UPORABNIKI POSEGAJO PO NAPREDNIH NAPRAVAH.

Danes merilne naprave, ki si jih lahko privoščimo doma, omogočajo večjo kontrolo, varnost in učinkovitost. Sodobna pametna merilna oprema zato združuje kompaktno zasnovo, digitalno krmiljenje in intuitivno uporabo. Uporabniku nudi hitre, ponovljive in zanesljive rezultate pri delu z električnimi in elektronskimi sistemi.

Pametna merilna oprema znamke FNIRSI je namenjena tako hobi uporabnikom kot profesionalnim servisom. Združuje kompaktno zasnovo, digitalno krmiljenje in prilagojene funkcije. Gre za naprave, ki z naprednimi rešitvami poenostavljajo meritve, diagnostiko in delo z elektroniko – od preverjanja baterij do laboratorijskega napajanja razvojnih projektov.

PREVERITE STANJE BATERIJE AKUMULATORJA

Med zanimivejšimi novostmi je tester notranje upornosti baterije akumulatorja. Ročni merilnik FNIRSI HRM-10 omogoča hkratno merjenje notranje upornosti in napetosti do ± 100 V DC, pri čemer uporablja Kelvinov štirižični način merjenja za večjo natančnost. Merilna območja so nastavljiva ročno ali samodejno, natančnost znaša $\pm 0,5$ %, naprava pa deluje s signalom 1 kHz. Podpira način razvrščanja, shranjevanje zgodovine meritev ter izvoz podatkov. Primeren je za preverjanje stanja baterij v avtomobilskih in drugih si-



TECHTRADE

www.techtrade.si

TECH TRADE d.o.o. Trzin

Blatnica 8, 1236 Trzin

+386 1 562 21 11

stemih, za servisne delavnice, laboratorije in industrijsko okolje, pa tudi za zahtevnejše uporabnike, ki želijo zanesljivo diagnostiko akumulatorjev.

VARILNI APARAT ZA VSAKOGAR

Ste kdaj razmišljali o prenosnem točkovnem varilnem aparatu. Odlična izbira je FNIRSI SWM-10. Kompaktna naprava z 1,8-palčnim barvnim LCD



zaslonom podpira dvojni impulzni točkovni način varjenja in zagotavlja tok do 1200 A. Omogoča varjenje nikljevih, železnih, nerjavnih in aluminijastih trakov debeline od 0,1 do 0,25 mm. Nastavljivi parametri, štiri stopnje moči ter vgrajeni zaščitni mehanizmi (pred pregrevanjem, kratkim stikom in nizko napetostjo) zagotavljajo varno in stabilno delovanje. Vgrajena baterija kapacitete 5000 mAh omogoča tudi uporabo naprave kot prenosne baterije.

SPAJKATE ELEKTRONSKE KOMPONENTE?

Prenosni spajkalnik HS-02B pa predstavlja sodobno rešitev za natančno spajkanje elektronskih komponent. Podpira PD in QC napajalne protokole ter omogoča moč do 100 W v tempe-



raturem razponu od 100 do 450 °C. Zaradi hitrega segrevanja in stabilnega vzdrževanja temperature je primeren tako za servis elektronike kot za montažo in hobi projekte. Ohišje iz CNC aluminijeve zlitine z ergonomskim silikonskim oprijemom ter zamenljive konice serije HS-02B-K zagotavljajo dolgo življenjsko dobo in prilagodljivost različnim nalogam.

ENOSTAVNO MERJENJE AC IN DC NAPETOSTI

V segmentu osnovnih meritev izstopa pametni digitalni multimeter FNIRSI S1. Naprava omogoča merjenje AC (izmenične) in DC (enosmerne) napetosti s samodejno prepoznavo merilnega območja, kar poenostavi uporabo in zmanjša možnost napačnih nastavitvev. Tehnologija True RMS skrbi za natančnejše rezultate tudi pri nestandardnih signalih, funkcija NCV pa omogoča brezkontaktno zaznavanje prisotnosti napetosti. Zaradi vgrajene polnilne baterije, LED svetilke in zaščite proti preobremenitvi je ta multimeter zelo vsestransko orodje za domače uporabnike in servise.

POPOLN NADZOR NAD NAPETOSTJO IN TOKOM

Za zahtevnejše je na voljo še programabilni laboratorijski napajalnik FNIRSI IPS3608 z izhodno napetostjo do 36 V in tokom do 8 A ter skupno močjo do 285 W. Digitalno krmiljen izhod omogoča natančno nastavitvev parametrov, večstopenjska zaščita pa varno delovanje v laboratorijskih in razvojnih okoljih. Poleg klasičnega DC izhoda vključuje tudi USB-C in USB-A priključke s podporo hitrim polnilnim protokolom, kar omogoča neposredno napajanje in testiranje sodobnih naprav.

Nova generacija pametne merilne opreme FNIRSI združuje zanje značilno mobilnost, digitalno natančnost in uporabniku prijazno upravljanje. Podjetje Tech Trade Trzin s ponudbo omenjenih izdelkov utrjuje položaj zanesljivega partnerja za vse, ki potrebujejo sodobna orodja za diagnostiko, servis in razvoj elektronike.

FNIRSI ima v svoji ponudbi še veliko drugih zanimivih merilnih naprav, ki jih najdete na www.techtrade.si. Med njimi so osciloskopi, merilni inštrumenti, nočni daljnogledi, tokovne klešče, detektorji kovin, lesa in kablov, spajkalniki, merilniki hrupa ...

(P.R.)

EV POLNILNICE D.O.O. PREDSTAVLJAJO V2C TRYDAN

Konec visokim omrežninam

PODJETJE EV POLNILNICE PREDSTAVLJA INOVATIVNO POLNILNICO V2C TRYDAN, KI Z UMETNO INTELIGENCO IN PRILAGAJANJEM NOVIM OMREŽNINSKIM BLOKOM OMOGOČA PAMETNO POLNLENJE, PODJETJEM PA NUDIJO SISTEM ENERGY4WAY.

Prehod na električno mobilnost v Sloveniji je v polnem zagonu, a s seboj prinaša tudi izzive, kot so novi obračuni omrežnin in iskanje optimalnih rešitev polnjenja. Tukaj nastopi podjetje EV polnilnice, ki je na trgu prisotno že od leta 2018 in je uspešno namestilo že več kot 2000 polnilnih postaj. S tem se utrjujejo kot eden najzanesljivejših partnerjev pri elektrifikaciji slovenskih domov in podjetij.

Njihova glavna prednost je celovita storitev na ključ, ki vključuje brezplačen ogled lokacije, svetovanje in strokovno montažo. Prav tako strankam pomagajo pri ureditvi subvencije Borzen in nudijo možnost financiranja na obroke, kar močno olajša prehod na e-mobilnost in zniža začetno investicijo. Kot ekskluzivni uvoznik za priznane znamke (V2C, Enelion, Ejoin) ter baterijske sisteme (SunSynk, Esy sunhome) zagotavljajo najvišjo raven zanesljivosti.

V2C TRYDAN: BREZMEJNA POVEZLJIVOST IN UMETNA INTELIGENCA

Posebno pozornost si zasluži španska polnilnica V2C Trydan, ki predstavlja vrhunec tehnološkega napredka in ponuja neposreden odgovor na aktualne izzive uporabnikov:

- Vrhunska pametna povezljivost: Trydan se ponaša z najvišjo stopnjo integracije na trgu. Brezhibno se povezuje z različnimi pametnimi števci in vodilnimi sončnimi razsmerniki, hkrati pa ponuja popolno združljivost s platformami za pametni dom, kot so Home Assistant, Google Home in Amazon Alexa. To uporabnikom omogoča celo glasovno upravljanje in popolno avtomatizacijo polnjenja.



- Skladnost z novim omrežninskim aktom: Polnilnica omogoča natančno nastavitev moči polnjenja po posameznih omrežninskih blokih. To zagotavlja, da uporabniki ne preobremenijo omrežja in se izognejo nepredvidenim stroškom višjih omrežnin.
- Umetna inteligenca in dinamične cene: Vgrajena umetna inteligenca (AI) se uči navad posameznika, spremlja borzne cene električne energije ter samodejno uravnava čas in moč polnjenja, kar je neprecenljivo za uporabnike dinamičnih tarif.
- Brezplačno polnjenje in Tesla gumb: Omogoča polnjenje izključno s presežki domače sončne elektrarne. Za še večje udobje pa je polnilnica po novem na voljo tudi s priročnim Tesla gumbom na ročki.

omogoča preprosto obračunavanje polnjenj (QR koda, POS terminal, RFID), podjetjem pa nudi transparenten pregled nad porabo službenih vozil za preprosto povračilo stroškov zaposlenim. Pametna polnilnica z vgrajenimi funkcijami varčevanja in možnostjo subvencioniranja trenutno predstavlja pametno naložbo, ki se vam bo hitro obrestovala. (P.R.)

ENERGY4WAY: ENOSTAVNA REŠITEV ZA PODJETJA

Za podjetja, hotele in večstanovanjske objekte so razvili platformo Energy4Way (energy4way.com). Sistem lastnikom javnih in poljavnih polnilnic



EV polnilnice d.o.o.

Srednik 19, 8297 Šentjanž
info@evpolnilnice.si



040 803 717
info@energy4way.com
energy4way.com





SPINALIS

Sedite 8 ur na dan? Z aktivnim sedenjem lahko nadomestite gibanje

VEČURNO DELO ZA RAČUNALNIKOM JE NEKAJ VSAKDANJEGA, A NAŠE TELO NI USTVARJENO ZA STATIČNO SEDENJE. REŠITEV JE AKTIVNO SEDENJE, KI ZDRUŽUJE GIBANJE, ERGONOMIJO IN VEČJO PRODUKTIVNOST.

Nekateri glede »prekomernega« sedenja pravijo celo, da je tako škodljivo kot kajenje. Predvsem v delovnem okolju, kjer večina dela poteka za zaslonom. IT strokovnjaki, razvijalci, tržniki, oblikovalci in prenekateri direktorji pogosto sedijo tudi osem ur dnevno ali več. Posledice so znane vsem: bolečine v hrbtu, napet vrat, padec koncentracije in dolgoročne težave z zdravjem. V času, ko optimiziramo strežniško infrastrukturo in avtomatiziramo procese, pa pogosto pozabljamo na optimizacijo lastnega delovnega mesta.

TEHNOLOŠKA INOVACIJA – AKTIVNO SEDENJE

Aktivno sedenje predstavlja tehnološko inovacijo, ki izboljšuje produktivnost pri delu z računalnikom. Gre za koncept, ki združuje tehnologijo, delo in zdravje, torej tri ključne elemente sodobnega poslovnega sveta. Ideja je preprosta: telo ni ustvarjeno za statično držo, potrebuje gibanje. Tudi takrat, ko sedimo.

Klasični ergonomski stoli so v zadnjih desetletjih naredili pomemben korak naprej. Nastavljiva višina, ledvena opora, prilagodljivi nasloni za roke. Vse to pripomore k boljši drži. A kljub izboljšavam ohranjajo osnovno težavo: sedenje je še vedno statično. Telo je fiksirano v enem položaju, mišice so pasivne, medvretenčne ploščice obremenjene. Ergonomija prve generacije je temeljila na podpori telesa. Ergonomija prihodnosti pa temelji na njegovi aktivaciji.

SEDEŽ, KI SE PRILAGAJA NAŠIM PREMİKOM

Koncept aktivnega sedenja temelji na mikrogibanju. To so majhni, skoraj neopazni gibi, ki jih



telo izvaja, da ohranja ravnotežje. Ko sedimo na dinamičnem stolu, se sedež prilagaja našim premikom. Hrbtenica ni več toga, temveč ostaja v stalni, čeravno subtilni aktivnosti. Mišice trupa delujejo, prekrvavitev je boljša, pritisk na medvretenčne ploščice se zmanjšuje.

Stoli Spinalis delujejo prav na ta način. Njihova posebnost je gibljiv sedežni mehanizem, ki omogoča tridimenzionalno gibanje. Namesto da bi telo podpirali v enem položaju, ga spodbujajo k naravni pokončni drži in aktivnemu ravnotežju. To pomeni, da uporabnik na stolu ne samo sedi, temveč z njim sodeluje. Rezultat sta boljša stabilnost trupa in manjša pasivna obremenitev hrbtenice.

KOT NALAŠČ ZA IT STROKOVNJAKE

Zakaj IT strokovnjaki prehajajo na aktivne stole? Ker razumejo pomen dolgoročne optimizacije. Tako kot skrbijo za varnostne posodobitve in zmogljivost sistemov, prepoznavajo tudi potrebo po skrbi za lastno zmogljivost. Aktivno sedenje lahko pripomore k večji zbranosti, saj rahlo gibanje spodbuja prekrvavitev in dotok kisika v možgane. Manj bolečin pomeni manj prekinitvev dela. Boljša drža pa več energije ob koncu dneva.

V podjetjih dobro počutje zaposlenih postaja konkurenčna prednost. Optimizacija delovnega mesta danes ne pomeni le hitrejšega računalnika in dveh monitorjev, temveč tudi premišljeno izbiro opreme, ki podpira zdravje. Dinamični stoli so del te strategije.

Spinalis omogoča dva različna načina sedenja, med katerima lahko preprosto prehajamo. Prvi način je bolj aktiven. Takrat sedimo na sredini sedišča, telo lovi ravnotežje na gibljivi podlagi, globoke mišice trupa pa so stalno vključene. Ta položaj spodbuja pokončno držo in aktivacijo stabilizacijskih mišic.

Drugi način nastopi, ko se pomaknemo nekoliko nazaj in se naslonimo na naslonjalo. V tem položaju se mišice delno razbremenijo, vendar zaradi gibljivega mehanizma sedišča telo še vedno ohranja določeno stopnjo aktivnosti. Tako lahko med delom izmenjujemo bolj aktiven in nekoliko bolj sproščen položaj, ne da bi pri tem prešli v popolnoma pasivno sedenje.

Stoli Spinalis so primerni tako za pisarne kot za domače delovne kotičke. Domače pisarne so namreč zabrisale meje med zasebnim in poslovnim prostorom, zato je kakovostna delovna oprema tudi doma zelo pomembna. Aktivno sedenje ni modna muha, temveč odgovor na realen problem sodobnega dela. Če že sedimo osem ur na dan, naj bo to s podporo tehnologije, ki deluje v našo korist. Za svoje zdravje nikoli ne moremo narediti preveč.

Več lahko najdete na spletni strani www.spinalis.si.

(P.R.)



Ham d.o.o.

Gerbičeva ulica 102, Ljubljana

info@spinalis.si

www.spinalis.si

ALARM AVTOMATIKA

Kako varen je v resnici vaš dom?

VARNOST DOMA JE V ZADNIH LETIH POSTALA ENA KLJUČNIH TEM SODOBNEGA BIVANJA.

Razvoj tehnologije je omogočil, da so sistemi, ki so bili nekoč rezervirani za poslovne objekte in visoko varovane lokacije, danes dostopni tudi družinskim hišam ali stanovanjskim stavbam. Sodobna zaščita pa danes ne pomeni več le alarma ali kamere – gre za pametno povezane sisteme, ki skupaj tvorijo enoten varnostni ekosistem.

Vsaka kakovostna zaščita doma se začne z zanesljivim protivolnomnim sistemom. Sodobni alarmni sistemi niso več zgolj sirena, ki se sproži ob vplomu, temveč inteligentni sistemi, ki združujejo senzorje gibanja, detektorje odpiranja vrat in oken ter napredne algoritme za prepoznavanje sumljivih dogodkov.

Uporabniki danes pričakujejo popoln nadzor nad varnostjo svojega doma, ne glede na to, kje se nahajajo. Prav zato sodobne rešitve omogočajo upravljanje preko mobilnih aplikacij – vklop ali izklop sistema, prejemanje takojšnjih obvestil ter pregled stanja vseh con v hiši.

Sistemi, kot so tisti, ki uporabljajo platforme Ajax ali Paradox, se pogosto integrirajo tudi z detektorji požara, dima ali poplave, s čimer dom dobi dodatno plast zaščite. Na ta način varnostni sistem ne reagira le na vplom, temveč ščiti hišo tudi pred drugimi potencialnimi tveganji, ki lahko povzročijo veliko materialno škodo.

VIDEONADZOR IN VIDEODOMOFON – NADZOR PROSTORA IN VHODA

Če je alarm temelj zaščite, je videonadzor njegov najpomembnejši vizualni element. Sodobne IP kamere omogočajo nadzor dvorišča, vhoda, garaže ali dostopa do hiše v vsakem trenutku. Visoka ločljivost slike, kakovostno nočno delovanje in pametna video analitika omogočajo sistemom, da prepoznajo gibanje ljudi ali vozil ter uporabniku takoj pošljejo obvestilo.

Poleg varnostne funkcije ima videonadzor tudi močan preventivni učinek. Sama prisotnost kamer pogosto zadostuje, da odvrne potencialne vlomilce. Rešitve proizvajalcev, kot so DVC, Hikvision ali Reolink, danes ponujajo visoko raven zanesljivosti, enostavno upravljanje preko mobilnih aplikacij ter integracijo z drugimi sistemi v domu. Vedno pomembnejšo vlogo ima tudi videodomofon. Ta omogoča lastniku hiše, da vidi in govori z obiskovalcem, preden odpre vrata ali dvoriščna vrata. Zahvaljujoč mobilnim aplikacijam je na klic z vhoda mogoče odgovoriti tudi takrat, ko nikogar ni doma. Tako vhod v objekt postane

popolnoma nadzorovana točka, varnost in praktičnost pa dobita novo dimenzijo.

AVTOMATIKA VHODOV IN INTEGRACIJA SISTEMOV

V sodobnih hišah se varnost vse bolj povezuje s praktičnostjo. Avtomatika dvoriščnih in garažnih vrat je postala standard, saj omogoča enostaven in varen dostop do objekta. Sistemi za drsna in krilna vrata, garažna vrata ali zapornice omogočajo odpiranje z daljinskim upravljalnikom, mobilno aplikacijo ali integracijo z drugimi pametnimi sistemi v hiši.

Na primer, ob odprtju dvoriščnih vrat se lahko samodejno vklopi razsvetljava dovoza, deaktivira alarm v določeni coni ali sproži snemanje videonadzora. Prav takšna integracija posamezne naprave spremeni v enoten pametni sistem, ki povečuje varnost in hkrati olajša vsakodnevno

življenje. Primer za to je ABSistemDCI, lastna programska rešitev, razvita v "laboratoriju" podjetja Alarm avtomatika.

Rešitve, kot je avtomatika za vrata proizvajalca Comunello, se pogosto integrirajo z videodomofoni, alarmnimi sistemi in sistemi pametnega doma ter ustvarjajo funkcionalno celoto, v kateri vse naprave med seboj komunicirajo.

Prav integracija sistemov je tisto, kar opredeljuje sodoben pristop k varnosti. Namesto nepovezanih naprav sodoben dom uporablja tehnologijo, ki omogoča enotno upravljanje in popoln nadzor nad prostorom. Kajti ko je dom varen, je vse ostalo preprostejše – občutek miru pa je neprecenljiv. Za dodatne informacije o sistemih pametnega doma, videonadzoru in omrežni infrastrukturi se obrnite na podjetje Alarm avtomatika – z veseljem vas bodo usmerili do ustrezne rešitve. (P.R.)

PAMETNO VAROVANJE

www.alarmautomatika.com | b2b.alarmautomatika.com



DVC
AJAX
HIKVISION
DSC
reolink

PARADOX
inim
absistemdci
COMUNELLO AUTOMATION

Alarm avtomatika d.o.o. | Letališka cesta 32 | 1000 Ljubljana

T +386 (0)51 668 708 | ljubljana@alarmautomatika.com



ERGONOMIJA NI STOL. NI MIZA.

Ergonomija je sistem.

V PREJŠNJI ŠTEVILKI SMO OPOZORILI, DA VEČINA UPORABNIKOV MED DELOM POGOSTO USMERJA POGLED PROTI TIPKOVNICI ALI DOKUMENTOM, KAR POVZROČA PONAVLJAJOČE SE OBREMENTIVE VRATU, HRBTENICE IN RAMENSKEGA OBROČA.

Tokrat predstavljamo rezultate pilotnega projekta, v katerem je bila pozornost usmerjena prav na ta, pogosto spregledani del ergonomije delovnega mesta.

V pilotnem projektu, izvedenem v pisarniškem okolju med 24. oktobrom 2025 in 12. februarjem 2026, je 27 uporabnikov preizkusilo spremenjeno postavitev tipkovnice in dokumentov. Dokumenti in tipkovnica so bili nameščeni bližje naravni liniji pogleda, s čimer se je zmanjšala potreba po pogostem spuščanju glave proti delovni površini.

Cilj projekta ni bil spremeniti tempa dela ali uvajati novih delovnih postopkov. Namen je bil preprosto: zmanjšati nepotrebne gibe glave, omejiti ponavljajoča se sklanjanja in preveriti, ali ima takšna prilagoditev merljiv vpliv na počutje in učinkovitost.

KAJ SE JE POKAZALO V PRAKSI?

Po prvih tednih uporabe so uporabniki najpogosteje poročali o:

- manjši napetosti v vratu, hrbtenici in ramenih,
- manj utrujenosti ob koncu delovnega dne,
- bolj tekočem delovnem ritmu pri delu z dokumentacijo,
- večji zbranosti pri nalogah, ki zahtevajo primerjanje podatkov.

Sprememba ni zahtevala dodatnega časa ali prilagajanja delovnih procesov. Kar 88 % udeležencev je navedlo, da bi takšno rešitev priporočili svojim prijateljem ali znancem. To kaže, da je bila sprememba sprejeta kot smiselna in uporabna.

PONAVLJAJOČE SE OBREMENTIVE, TIHI DEJAVNIK UTRUJENOSTI

Pri pisarniškem delu se težave običajno razvijajo postopno, kot posledica ponavljajočih se obremenitev. Pogosteje gre za kumulativni učinek manjših, skoraj neopaznih gibov, ki se ponavljajo skozi celoten delovni dan. V primeru dela z dokumenti to pomeni stalno prehajanje pogleda med zaslonom in delovno površino.

Vratna hrbtenica mora pri vsakem nagibu glave kompenzirati težo glave, ki pri odrasli osebi znaša približno štiri do pet kilogramov. Pri večjem kotu upogiba se obremenitev še poveča.

ZAKAJ JE SMER POGLEDA POMEMBNA?

Pri delu z računalnikom telo ne reagira le na položaj stola, mize ali višino monitorja. Pomemben dejavnik je tudi smer pogleda. Če so dokumenti ali tipkovnica nameščeni bližje liniji pogleda, se število neželenih gibov zmanjša. Posledično ostane drža bolj nevtralna, mišice pa manj izpostavljene statični napetosti. Uporabnik lahko dlje časa ohranja stabilen položaj brez občutka nelagodja.

VPLIV NA DELOVNO UČINKOVITOST

Udeleženci pilotnega projekta so poleg zmanjšane napetosti pogosto omenjali tudi bolj stabilen delovni ritem. Manj prekinitev pa pomeni večjo natančnost in manj napak pri delu z dokumentacijo.

Čeprav projekt ni bil zasnovan kot znanstvena študija produktivnosti, so povratne informacije pokazale, da sprememba ni vplivala le na telesno počutje, temveč tudi na učinkovitost. Ko telo ni obremenjeno z nepotrebni kompenzacijami, je na voljo več energije za samo delo.

DVIŽNE MIZE NISO SAMODEJNA REŠITEV

V zadnjih letih so številna podjetja uvedla dvižne mize kot odgovor na problem dolgotrajnega sedenja. Raziskave kažejo, da sama uvedba dvižne mize še ne pomeni samodejne spremembe delovnih navad.

V eni izmed obsežnejših raziskav, ki je zajela 1.098 zaposlenih je bilo ugotovljeno, da 32,1 % zaposlenih stoječega položaja sploh ne uporablja ali ga uporablja manj kot enkrat mesečno. Dodatnih 37,5 % ga uporablja občasno, medtem ko le 30,4 % uporabnikov stoječo funkcijo uporablja vsak dan.

To pomeni, da sama prisotnost dvižne mize še ne zagotavlja dejanske spremembe vedenja, saj se večina uporabnikov še vedno pretežno zadržuje v sedečem položaju.

Dejstvo je, da se pri uporabi dvižne mize spremeni le delovna višina, vrat in hrbtenica pa ostajata enako obremenjena kot pri sedenju, če tipkovnica in dokumenti niso ustrezno nameščeni.

DELOVNE NAVADE KOT DEL ERGONOMIJE

Pri obravnavi ergonomije se pogosto osredotočamo na opremo, redkeje pa na delovne navade. V pilotnem projektu se je izkazalo, da prilagoditev razporeditve tipkovnice in dokumentov prispeva tudi k bolj pravilni telesni drži.

ORGANIZACIJSKI VIDIK ERGONOMIJE

V pilotnem projektu se je prav tako pokazalo, da sprememba postavitve delovnih pripomočkov ni vplivala le na posameznika, temveč tudi na delovno dinamiko znotraj ekipe.

Ko zaposleni zaznajo, da podjetje aktivno prilagaja delovno okolje njihovim potrebam, se poveča občutek pripadnosti. Tudi manjše prilagoditve lahko prispevajo k večjemu zadovoljstvu pri delu. Pomembno je poudariti, da uvedba spremembe ni zahtevala posebnega usposabljanja ali dodatnih navodil. To kaže, da lahko organizacije brez večjih posegov izboljšajo pogoje dela in zmanjšajo nepotrebne obremenitve.

ERGONOMIJA KOT SISTEM

Ergonomija ni posamezen izdelek, temveč sistem medsebojno povezanih prilagoditev. Če en del delovnega mesta ostane neustrezno urenjen, lahko izniči pozitivne učinke drugih izboljšav.

Pilotni projekt je pokazal, da gre za poseg, ki ne zahteva velikih investicij, temveč predvsem drugačen pogled na postavitev delovnega mesta.

MAJHNE SPREMEMBE, DOLGOROČNI UČINEK

Ergonomske izboljšave niso vedno povezane z velikimi stroški ali zahtevnimi prilagoditvami. Pogosto gre za preproste ukrepe, ki zmanjšajo kumulativne obremenitve skozi čas. Izkušnja pilotnega projekta potrjuje, da se ergonomija delovnega mesta ne konča pri stolu ali mizi. Celovit pristop zahteva razumevanje vseh elementov, ki vplivajo na držo, gibanje in način dela. Prav v teh podrobnostih se skriva največji učinek. (P.R.)

ERGONOMSKE REŠITVE d.o.o.
www.ergos.si

BENT EXCELLENT

Bentov avtonomni pometalni stroj BEETLE - nova dimenzija čiščenja velikih površin

V TRGOVSKIH CENTRIH, VEČJIH SKLADIŠČIH, PROIZVODNIH HALAH IN VEČJIH INDUSTRIJSKIH OBRATIH SE VSAKODNEVNO NABIRAJO PRAH, KARTONSKA VLAKNA, FOLIJE, LESNI OSTANKI IN DRUGI DELCI.

Vsi ti delci vplivajo na varnost, kakovost proizvodnje in splošni vtis urejenosti objekta, pa tudi na čistočo izdelkov, ki jih vaše podjetje proizvaja, skladišči in trži. Čistoča v takšnih okoljih ni le estetsko vprašanje, temveč pomemben del zagotavljanja varnih delovnih pogojev, nemotnega poteka procesov ter ohranjanja visokih standardov kakovosti.

BEETLE – REŠITEV PRIHODNOSTI

V Bentu predstavljajo rešitev prihodnosti – avtonomni pometalni stroj BEETLE, zasnovan za popolnoma samostojno in učinkovito pometanje velikih površin brez stalne prisotnosti operaterja. Gre za tehnološko napredno rešitev, ki združuje avtomatizacijo, inteligentno navigacijo in digitalni nadzor v eni napravi.

Sodobni objekti zahtevajo visoke standarde čistoče, optimizacijo stroškov dela, digitalni nadzor procesov in minimalne prekinitve delovnega procesa. Pravi stroj dvigne nivo čistoče, zmanjša stroške in zagotovi konstantne rezultate. Prav zato prehod na avtonomno pometanje ni le tehnološka nadgradnja, temveč premišljena poslovna odločitev.

KAJ VSE ZMORE?

Robotski pometal BEETLE združuje vse te prednosti v eni napravi. BEETLE je inteligentni avtonomni pometalni stroj, ki:

- se prilagaja vašim prostorom,
- optimizira poti čiščenja,
- varno zaznava ovire in ljudi,
- se tekoče giblje med regali, paletami in transportnimi potmi.

Zaradi naprednih senzorjev in prilagodljive navigacije se brez težav znajde tudi v dinamičnih okoljih, kjer se prepletajo logistične poti, skladiščne operacije in proizvodni procesi. Stroj lahko deluje ponoči, med zmanjšano aktivnostjo ali celo vzporedno s proizvodnim procesom, kar pomeni, da čiščenje ne ovira osnovne dejavnosti podjetja. Po končanem ciklu se samodejno vrne na delovno postajo, kjer napolni baterijo in se pripravi na naslednje čiščenje, brez dodatnega posredovanja zaposlenih.

Uporabnik ima preko digitalnega nadzornega sistema popoln vpogled v očiščene površine,



čas delovanja in učinkovitost čiščenja. Vsak cikel je natančno evidentiran, kar omogoča analizo, optimizacijo in dokazovanje skladnosti z internimi standardi.

KLJUČNE PREDNOSTI ZA INDUSTRIJO IN LOGISTIKO

Za industrijo in logistiko BEETLE prinaša več ključnih prednosti. Prva je znižanje stroškov dela, saj med delovanjem ni potreben operater, kar občutno zmanjša stroške čiščenja – še posebej pri velikih površinah, kjer je robot optimalno izkoriščen. Druga je konstantna kakovost čiščenja, saj robot ponavlja enake poti in standarde, kar zagotavlja enakomerno in predvidljivo raven čistoče brez vpliva človeškega faktorja. Tretja prednost je večja varnost, ker redno odstranjevanje drobnih delcev in prahu zmanjšuje nevarnost zdrsov ter izboljšuje delovne pogoje. Četrta pa je digitalna sledljivost – vsako čiščenje je dokumentirano, vodstvo objekta pa ima popoln nadzor nad opravljenim delom, kar je še

posebej pomembno pri internih standardih kakovosti in revizijah.

Zaradi napredne navigacije omogoča tekoče delovanje tudi v kompleksnih tlorisih in ob ozkih prehodih med regali.

AVTOMATIZACIJA ČIŠČENJA KOT KONKURENČNA PREDNOST

Avtomatizacija čiščenja tako ni več stvar prihodnosti, temveč konkurenčna prednost sedanosti. Podjetja, ki uvajajo avtonomne rešitve, pridobijo večjo produktivnost, boljšo organizacijo dela, dolgoročno znižanje stroškov in višji standard higiene. Bentov BEETLE predstavlja strateško odločitev za vse, ki želijo optimizirati čiščenje velikih industrijskih površin in hkrati stopiti korak naprej v digitalizaciji svojih procesov.

Če tudi vi potrebujete takšnega robotskega pomočnika, obiščite www.bent.si. (P.R.)

ROBOTSKI POMETAČ BEETLE JE PRIMEREN ZA VELIKE PAVRŠINE:

- logistične centre,
- distribucijska skladišča,
- proizvodne hale,
- industrijske obrate,
- večje tehnične objekte,
- trgovske centre.

BENT
e x c e l l e n t

Bent excellent d.o.o. Domžale,

Dragomelj 82,

1230 Domžale

Tel: 01 589 63 30

www.bent.si



KUPUJETE KAKOVOSTNO HI-FI AVDIO OPREMO?

Hi-Fi Butik: specializirana trgovina v LJ-Trzin

POZABITE NA SPLETNE TRGOVINE, NAKUP SODOBNE AVDIO OPREME V ŽIVO JE EDINA GARANCIJA ZA OPTIMALEN ZVOK IN SLIKO V VAŠI DNEVNI SOBI.

Hi-Fi Butik je prostor, ustvarjen za diskusijo, ogled in poslušanje najnovejših rešitev na področju zvoka in slike.

Hi-Fi Butik – ZVOK IN SLIKA PO MERI

V svetu, kjer prevladujejo pretočna glasba in brezžični zvočniki, se kakovost zvoka pogosto izgubi med udobjem in hitrostjo tehnologije. V Hi-Fi Butiku vam prikažejo sobivanje sodobne tehnologije in vrhunskega zvoka.

Gre za prostor, kjer se tehnika in umetnost srečata. Trgovina ponuja širok izbor hi-fi sistemov, domačih kino rešitev in pametnih zvočnih sistemov, zasnovanih za vsak prostor in vsakega poslušalca.



ZVOK, KI GA JE TREBA SLIŠATI

V Hi-Fi Butiku nakup zvočnega sistema ni le izbira izdelka, temveč osebno svetovanje, ki privede do prirojenega sistema. Vsaka postavitev je prilagojena prostoru in potrebam uporabnika – od

izbire zvočnikov in ojačevalcev do ureditve prostora za kar najbolj naraven zvok. Njihove demo sobe so različnih velikosti in omogočajo približek vaše lastne dnevne sobe.

POVEZAN SVET GLASBE ZA NOVOGRADNJE ALI POSLOVNE PROSTORE

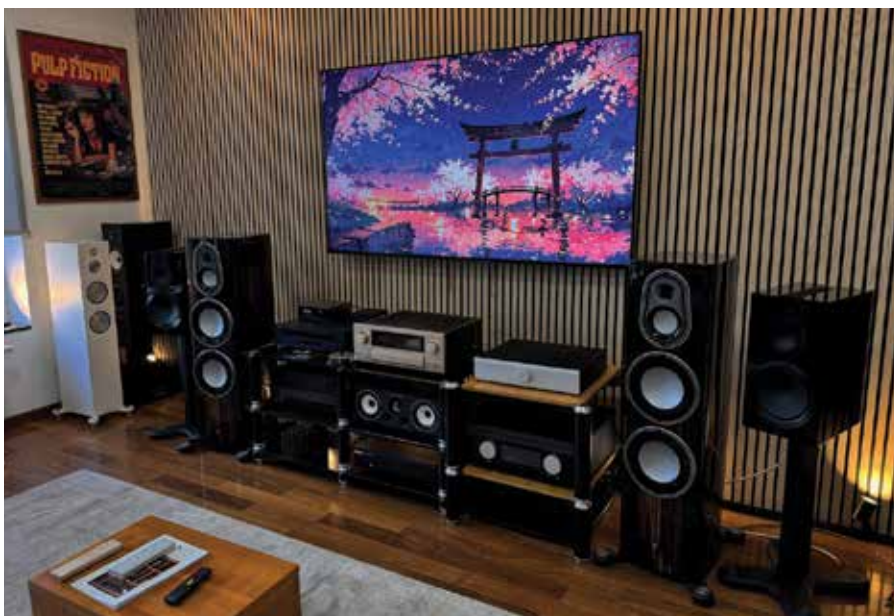
Sodobni hi-fi že dolgo ni omejen le na en prostor. V Hi-Fi Butiku pomagajo zasnovati pametne večsobne zvočne sisteme, ki se neopazno vključijo v dom in omogočajo predvajanje glasbe v več prostorih hkrati. Sistemi se povezujejo z aplikacijami in pametnimi napravami, kar uporabniku omogoča popoln nadzor nad glasbo – naj gre za sproščeno poslušanje v dnevni sobi ali vrhunski domači kino.

OSEBNI PRISTOP IN STROKOVNO ZNANJE

Ekipe Hi-Fi Butika si vzame čas za vsakega obiskovalca. S svetovanjem, predstavitvijo in načrtovanjem pomagajo ustvariti sistem, ki ni le tehnično dovršen, temveč tudi prilagojen življenjskemu slogu uporabnika.

Netflix, HBO, Apple+, Spotify, Tidal, Youtube, televizija kabelskega operaterja itd. – ne glede na vir vaše zabave bo izkušnja poslušanja glasbe, ogleda filma, serije ali športa točno takšna, kot so si zamislili ustvarjalci.

To je bistvo dobrega avdio-vizualnega domačega sistema. (P.R.)





AV-PLANET
specializirana avdio video trgovina

+386 51 436 500 info@av-planet.si www.av-planet.si

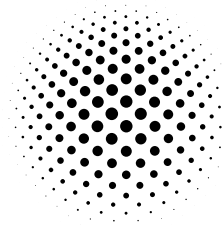
HI-FI · HIŠNI KINO · TV · PROJEKCIJE · VEČSOBNI SISTEMI

V CENTRU SLOVENIJE

Nismo daleč, Trzin je blizu sredine naše države. Pred Hi-Fi Butik-om pa vas čaka brezplačno parkirno mesto. Vljudno vabljeni, Ekipe AV-Planet.

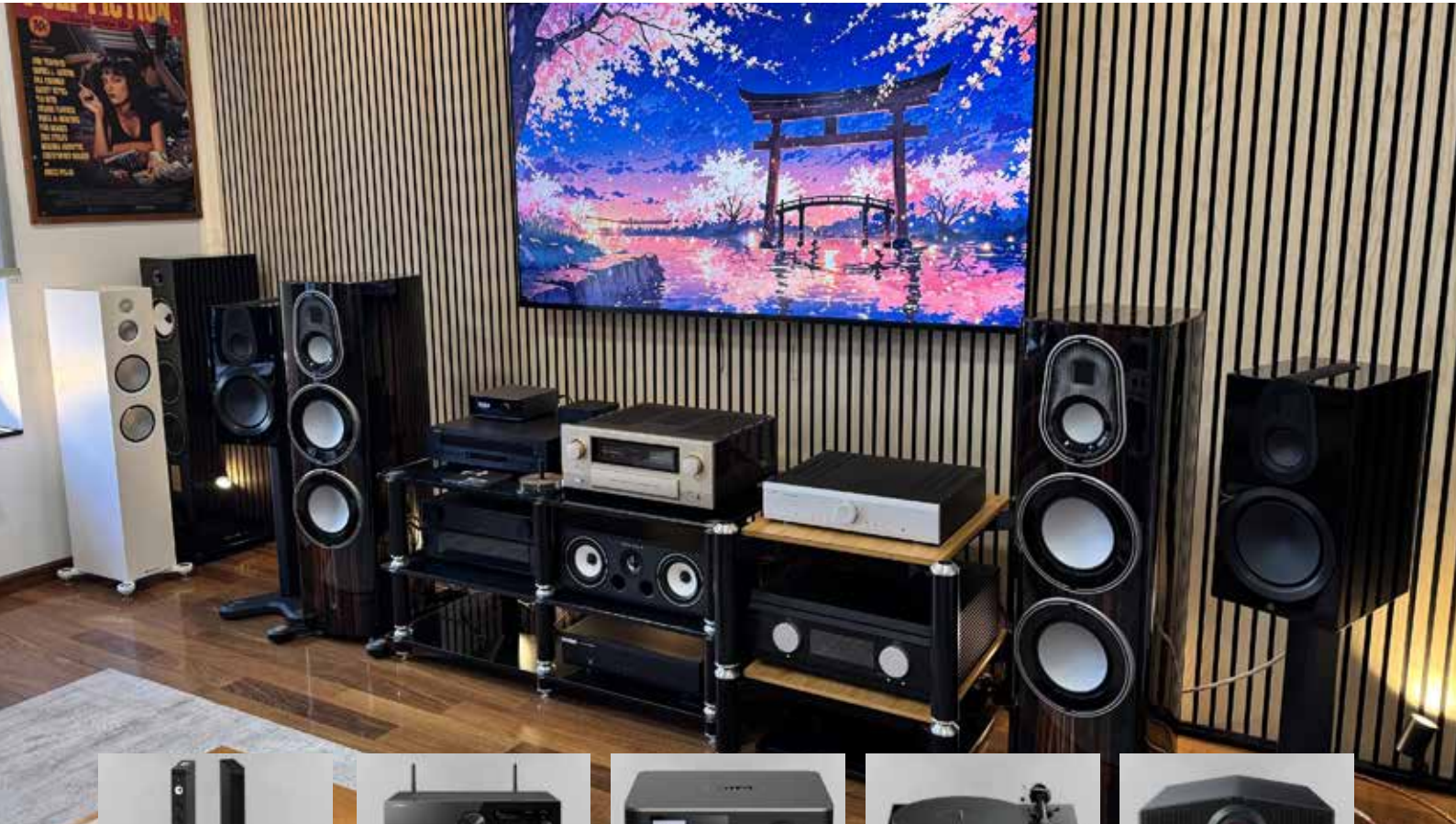


AV-PLANET.SI



BUTIK BY AV-PLANET.SI

ZVOK IN SLIKA PO MERI



Hi-Fi zvočniki



Ojačevalci & receiverji



Digitalni viri



Gramofoni



Projektorji



HI-FI BUTIK by AV-PLANET, salon avdio opreme

Ljubljanska cesta 13c, LJ-Trzin, 5-minut od krožišča Tomačevo

SONY SONOS DENON ONKYO JBL YAMAHA Sonus faber NorStone audiolab EPSON LUMENE DALI elipson tangente TRIANGLE B&O

HI-FI • HIŠNI KINO • TV • PROJEKCIJE • VEČSOBNI SISTEMI



PRIMERJAVA OKOLJSKIH OCEN ŽIVLJENJSKEGA CIKLA

Tuš WC-ji: harmonija med higieno in okoljsko ozaveščenostjo

Tuš WC-JI GEBERIT AQUACLEAN IMAJO MANJŠI EKOLOŠKI ODTIS KOT OBIČAJNI WC-JI SKOZI CELOTEN ŽIVLJENJSKI CIKEL. TO JE PRIMER, KAKO LAHKO HIGIENA IN OKOLJSKA OZAVEŠČENOST HODITA Z ROKO V ROKI.

Kakšen je okoljski vpliv tuš WC-ja? To je vprašanje, ki si ga pogosto zastavljajo okoljsko ozaveščeni kupci pri gradnji ali prenovi kopalnice. Analiza modelov Geberit AquaClean kaže: skozi celoten življenjski cikel imajo tuš WC-ji nekoliko boljši okoljski učinek kot običajni WC-ji – kljub dodatni porabi vode in elektrike. Osnova za to oceno je potencial globalnega segrevanja (GWP).

TOALETNI PAPIR KOT OKOLJSKI DEJAVNIK

Pri običajnih WC-jih je poraba papirja največji dejavnik, ki vpliva na njihov okoljski odtis. Proizvodnja toaletnega papirja je zahtevna za vire, saj zahteva velike količine lesa, vode in energije. Povprečno štiričlansko gospodinjstvo porabi približno 15 kilogramov toaletnega papirja na leto. Tuš WC-ji to porabo zmanjšajo za več kot 40 odstotkov. Modeli z integriranim sušilcem, kot je AquaClean Mera, lahko uporabijo toaletnega papirja celo popolnoma odpravijo.



Voda namesto papirja: tuš WC-ji Geberit AquaClean imajo manjši ekološki odtis kot običajni WC-ji



Tuš WC Geberit AquaClean Mera ponuja popolno udobje ob le minimalnem povečanju porabe vode.

MANJ VODE KOT V TREH SEKUNDAH TUŠIRANJA

V nasprotju s splošnim prepričanjem tuš WC-ji ne povzročajo bistvenega povečanja porabe vode. Vgrajena tuš funkcija porabi le 0,5 do 1 liter vode na uporabo. V enem letu to pomeni le približno 2 do 3 odstotke večjo porabo vode – ob tem pa zagotavlja občutno več udobja in higijene.

PORABA ELEKTRIČNE ENERGIJE PRIMERLJIVA Z OBIČAJNIMI GOSPODINJSKIMI APARATI

V stanju pripravljenosti modeli AquaClean porabijo manj kot 0,5 W – kar je primerljivo s televizorjem. Letna poraba elektrike je odvisna od modela, načina uporabe in nastavitve. Na primer, AquaClean Alba porabi približno četrtino električne energije, ki jo porabi običajen hladilnik. Vsi modeli izpolnjujejo zahteve evropske ekodizajn direktive in imajo način varčevanja z energijo.

MOŽNOST DODATNIH IZBOLJŠAV

Okoljski odtis je mogoče dodatno optimizirati – na primer z uporabo recikliranega toaletnega papirja, elektrike iz obnovljivih virov in dvojnimi

splakovalnim sistemom z minimalno količino vode. AquaClean Sela to dobro ponazarja: ob upoštevanju teh dejavnikov se potencial globalnega segrevanja zmanjša za skoraj polovico.

ZASNOVANI ZA DOLGO ŽIVLJENJSKO DOBO

Vsi modeli AquaClean so zasnovani za dolgo življenjsko dobo. Keramika se proizvaja v Geberitovih evropskih obratih, tehnične enote pa se sestavljajo v Švici. Nadomestni deli so zagotovljeni vsaj deset let po prenehanju proizvodnje izdelka – kar podpira dolgoročno uporabo in zmanjšuje količino odpadkov.

TRANSPARENTNOST Z OKOLJSKIMI DEKLARACIJAMI IZDELKOV

Geberit dokumentira okoljski vpliv vsakega modela AquaClean v okoljski deklaraciji izdelka (EPD). Ta zajema celoten življenjski cikel – od pridobivanja surovin do uporabe. »Trajnost temelji na dejstvih. Zato vse pomembne podatke transparentno objavljamo,« pravi Mark Schneider, vodja korporativne trajnosti pri Geberitu. (P.R.)

GEBERIT

Geberit prodaja d.o.o.

Leskoškova 9e

1000 Ljubljana

www.geberit.si

PAMETNI PREZRAČEVALNI SISTEMI I-VENT

3 usodne napake pri prenovi

INVESTICIJA V NOVA OKNA IN FASADO: ZATESNjen dom nujno potrebuje prezračevanje, sicer bo vlaga pozimi ustvarila plesen in s časom uničila stene. Katerim napakam se je dobro izogniti?

Pomlad je čas, ko se mnogi lotijo **energetske sanacije** – menjave stavbnega pohištva in vgradnje sodobne fasade.

V projekt vložijo na tisoče evrov, da se objekt odlično toplotno izolira. A s tem se hkrati **nepredušno zapre**, pri čemer se pogosto spregleda kakovost zraka.

Tako lahko pride do napak, ki dolgoročno vodijo v uničenje drage investicije – ko se v hladnejših mesecih na novih stenah neizogibno pojavi plesen.

1. NEPREDUŠNO ZAPIRANJE BREZ NAČRTA ZA PREZRAČEVANJE

Zaradi zatesnjenih oken in dobre izolacije vlaga, ki nenehno nastaja pri kuhanju, tuširanju in dihanju, nima več naravnega izhoda.

Litri vode ostajajo ujeti v prostorih, se vpijajo v stene ter ustvarjajo idealne **pogoje za razvoj trdovratne plesni**. Ta ne ogroža le zdravja, ampak **dobesedno razžira zidove**.

V nepredušno zaprtem prostoru hkrati hitro naraste nivo CO₂, kar povzroča pomanjkanje kisika, padec koncentracije in znani občutek utrujenosti.

2. ZANAŠANJE NA KLASIČNO ZRAČENJE Z ODPIRANJEM OKEN

Strokovnjaki svetujejo, da bi morali za ustrezno prezračen prostor **okna na stečaj odpreti vsaki dve uri**. A realnost je drugačna – med spanjem, med službo ali dopustom je to fizično nemogoče. Tudi ko so stanovalci doma, klasično zračenje z odpiranjem oken pomeni, da v **bivalni prostor spustijo umazanijo, cvetni prah, mrčes in hrup iz okolice**.

Predvsem pa nastane problem v hladnejših mesecih, ko dragocena toplota dobesedno uide

ven, poleti pa se na enak način zaman ohlajajo prostori s klimo, če se nato z odpiranjem oken v prostore spet spušča vročina.

3. PREPRIČANJE, DA LAHKO EN LOKALNI REKUPERATOR REŠI CELOTNO HIŠO

Mnogi ob prenovi doma vgradijo le en lokalni rekuperator v prepričanju, da bo to zadostovalo. Vendar posamezna naprava učinkovito prezračuje zgolj en prostor, medtem ko ostali deli doma ostanejo neprezračeni. Takšna rešitev lahko povzroči tudi neravnovesje pritiskov v objektu.

Za stanovanje ali hišo je zato nujen decentralni sistem z več enotami, ki delujejo usklajeno in sinhrono.

SLOVENSKA INOVACIJA, KI TRAJNO ODPRVI VLAGO IN PLESEN

Decentralni prezračevalni sistem i-Vent je zasnovan tako, da bivanje dvigne na povsem nov nivo udobja. **Z uporabo napredne rekuperacije toplote** sistem poskrbi, da v dom nenehno priteka svež zrak, ne da bi pri tem nastajal hladen preprih ali bi se prostori ohlajali.

Toplota izrabljenega zraka se namreč shrani in prenese na vstopni zrak. To v praksi pomeni, da stanovalci dihajo **100 % svež zrak 24 ur na dan**, hkrati pa prihranijo pri stroških ogrevanja, saj obdržijo **kar 81 % toplote**.

Tudi proces vgradnje poteka brez kakršnegakoli stresa za uporabnika. Montaža je hitra, čista in običajno končana v enem dopoldnevu – povsem brez razbijanja sten ali polaganja zapletenih cevi.

Da je izkušnja popolna, sistem **z vgrajenimi filtri zadrži umazanijo, cvetni prah in mikrodelce**, še preden ti vstopijo v prostor, kar osebam z alergijami ali respiratornimi boleznimi omogoči mirno spanje in življenje brez draženja dihal.



INVESTICIJA BREZ VSAKRŠNEGA TVEGANJA

Sistem i-Vent je vodilen na trgu prezračevalnih sistemov, zahvaljujoč več kot 15-letnim izkušnjam in več kot 200.000 zadovoljnim uporabnikom. Kot edini na trgu jamčijo polnih 7 let garancije na brezhibno delovanje celotnega sistema.

Da je naložba v zdravo bivalno okolje še lažja, močno pripomorejo tudi državne spodbude.

Eko sklad ob vgradnji najmanj dveh rekupe-ratorjev (in za vsak naslednji par) povrne 30 % vrednosti naložbe. Ker se mnogi ustrašijo birokracije, strokovnjaki pri i-Ventu strankam nudijo celovito pomoč pri pripravi dokumentacije in jih vodijo skozi celoten postopek do izplačila subvencije.

Tisti, ki si želijo trajno odpraviti vlago in zadihati takoj, pa lahko pri i-Ventu izkoristijo priročno obročno odplačevanje preko storitve Leanpay, že od **22,77 evra na mesec**.

Spomladanske energetske sanacije so tako odlična priložnost za načrtovanje ustreznega prezračevanja, saj se **le tako prepreči nabiranje vlage in dolgoročno zaščiti draga investicija v prenovi**.

Ker pa vsak objekt zahteva specifično rešitev, strokovnjaki podjetja i-Vent strankam nudijo **brezplačen ogled**. Več informacij o delovanju njihovih pametnih sistemov prezračevanja za svež zrak 24/7 lahko preverite na **priložen QR kodi**.

Več na: www.i-vent.com

(P.R.)

REŠITEV ZA VSE, KI GRADIJO ALI PRENAVLAJAJO

Vrhunsko prezračevanje
BREZ cevi in razbijanja



7 LET
GARANCIJE

IZVEDITE VEČ







FAVORYTE

Iz ene fotografije do kipca ljubljénčka: novost, ki je prišla na slovenski trg

HIŠNI LJUBLJENČKI IMAJO V ŽIVLJENJU MNOGIH LJUDI POSEBNO MESTO. PSI, MAČKE IN DRUGE ŽIVALI NISO ZGOLJ SPREMLJEVALCI, TEMVEČ POGOSTO PRAVI DRUŽINSKI ČLANI.

Prav zato ni presenetljivo, da lastniki vedno znova iščejo načine, kako ohraniti spomin na svoje kosmatinčke. Fotografije, albumi in digitalni spomini so sicer odlični, a Favoryte zdaj ponuja nekaj še bolj posebnega.

Gre za personaliziran izdelek, ki združuje sodobno tehnologijo in ročno obdelavo. Končni rezultat pa je majhen, a izjemno poseben modelček, ki lahko postane dekoracija doma ali trajen spomin na ljubljeno žival. Na slovenski trg prihaja izdelava kipca ali obeska za ključke vašega hišnega ljubljénčka iz ene same fotografije.

KAKO FOTOGRAFIJA POSTANE UNIKATEN SPOMIN?

Vsak izmed nas ima v svojem telefonu na stotine fotografij naših ljubljénčkov. Te fotografije ujamejo prav posebne trenutke, ujamejo spomine in značilno držo naših ljubljénčkov, po kateri jih takoj prepoznamo. Ravno iz take fotografije vam sedaj pri Favoryte lahko ustvarijo spominček, ki ga imate za vedno.

Postopek je povsem preprost:

- Izberete fotografijo in oddate naročilo na favoryte.eu
- Ekipa Favoryte skrbno pripravi vaš personaliziran kipec ali obesek
- Vaš spominček prejmete po pošti

ZDRUŽITEV TEHNOLOGIJE IN ROČNE DODELAVE

Čeprav tehnologija omogoča nove oblike ustvarjanja, je človeški dotik še vedno nepogrešljiv. Pri



izdelavi modelčkov Favoryte tako pomembno vlogo igra tudi ročna dodelava, ki poskrbi za končni videz izdelka. Prav kombinacija digitalne tehnologije in ročnega dela omogoča, da modelčki dobijo poseben značaj. Vsak izdelek je zato nekoliko drugačen in prilagojen posameznemu ljubljénčku.

IDEJA ZA DARILO, KI IMA GLOBOK POMEN

V zadnjih letih so personalizirani izdelki postali izjemno priljubljeni, saj ljudje vse pogosteje iščejo predmete z osebno zgodbo in čustveno vrednostjo. Med takšne sodijo tudi personalizirani modelčki hišnih ljubljénčkov, ki ponujajo nekaj res posebnega. Namesto generičnega dekorativnega predmeta dobite unikatni izdelek, ustvarjen po meri, ki predstavlja prav vašega ljubljénčka in njegove značilnosti.

Za mnoge lastnike psov in mačk so hišni ljubljénčki pomemben del družine, zato ni presenetljivo, da so izdelki, povezani z njimi, zelo priljubljeni. Personalizirani modelčki, izdelani na podlagi fotografije, so zato lahko odlična ideja za darilo. Gre za pozornost z osebno noto, ki pogosto pomeni veliko več kot klasična darila in jo ljudje radi hranijo kot trajen spomin.

ZAKAJ SO PERSONALIZIRANI MODELČKI LJUBLJENČKOV VEDNO BOLJ PRILJUBLJENI?

Trend personaliziranih izdelkov v zadnjih letih hitro raste in hišni ljubljénčki pri tem igrajo veliko vlogo. Razlog za priljubljenost takšnih izdelkov je preprost, saj imajo ljudje močno čustveno vez z ljubljénčki. Personalizirani izdelki so unikatni, modelčki trajajo veliko dlje kot digitalne fotografije ter predstavljajo zanimivo kombinacijo tehnologije in umetnosti. Zato ni presenetljivo, da se Favoryte hitro širi tudi na tuje trge.

Za ljubitelje živali je to nov način, kako ohraniti spomin na svojega kosmatega prijatelja – ne le na fotografiji, temveč tudi v fizični obliki.

Več na favoryte.eu.

(P.R.)



SKENIRAJ



3WAY, d. o. o.

Zbiljska cesta 4, 1215 Medvode

Tel.: +386 1 361 70 14

e-pošta: sales@3way.si

www.3way.si

WIFI PLUS

Kako lahko doma izboljšate Wi-Fi signal?

BREŽIČNI INTERNET UPORABLJAMO ZA DELO OD DOMA, VIDEO KLICE, PRETAKANJE FILMOV, IGRANJE IGER IN POVEZOVANJE ŠTEVILNIH PAMETNIH NAPRAV. KAJ NAREDITI, KO NE DELA, KOT BI SI ŽELELI?

Skoraj vsakdo se je doma že kdaj srečal z neprijetno težavo, ko Wi-Fi signal ni enako močan v vseh prostorih. V enem delu stanovanja deluje brezhibno, v drugem pa povezava postane počasna ali je celo ni. To ni samo težava res velikih stanovanj, včasih je dovolj nekaj metrov.

KATERI SO GLAVNI RAZLOGI ZA SLAB Wi-Fi?

Razlogov za slabši signal je lahko več. Eden najpogostejših so debele stene in gradbeni materiali. Beton, armirani beton, opeka, kamen ali kovinske konstrukcije lahko bistveno oslabijo brezžični signal, še posebej v večjih hišah ali starejših stavbah z masivnimi stenami.

Na kakovost povezave vpliva tudi postavitev usmerjevalnika. Če je modem ali router nameščen v kotu stanovanja, v omari ali celo v kleti, se signal težje razširi po vseh prostorih. Wi-Fi namreč najbolje deluje, če je med usmerjevalnikom in napravami čim manj fizičnih ovir.

Dodatne motnje lahko povzročajo tudi druge elektronske naprave. Mikrovalovne pečice, brezžični telefoni, Bluetooth naprave ali celo sosednja Wi-Fi omrežja lahko ustvarjajo motnje, ki zmanjšujejo hitrost in stabilnost povezave.

Pogosta težava v sodobnih domovih je tudi veliko število povezanih naprav. V istem trenutku lahko internet uporabljajo pametni telefoni, prenosniki, tablice, televizorji, igralne konzole in pametne naprave za dom. Če omrežje ni zasnovano za večje število povezav, lahko to povzroči počasnejše delovanje ali nestabilen signal.

Zato ni presenetljivo, da en sam usmerjevalnik pogosto ne zadošča za zanesljivo pokritost večjega stanovanja ali hiše. Na srečo pa poznamo rešitev, ki omogoča enakomeren in stabilen Wi-Fi signal v vseh prostorih.

WiFi Plus: preprosta rešitev za vse težave

Prav to omogoča WiFi Plus, ki ga ponuja Telemach. Gre za napredno rešitev, s katero lahko izboljšate brezžično povezavo in zagotovite hitro ter zanesljivo delovanje interneta v celotnem domu.

Z osnovnim paketom WiFi Plus uporabniki dobijo eno enoto WiFi Plus (ZTE F6600P ali Nokia Beacon 3.1), ki deluje kot napreden brezžični usmerjevalnik s standardom WiFi 6. Ta tehnolo-



gija omogoča hitrejšo prenos podatkov, boljše stabilnost povezave in učinkovitejšo delovanje tudi takrat, ko je na omrežje povezanih veliko naprav.

WiFi 6 prinaša številne prednosti: več naprav lahko hkrati uporablja omrežje brez upočasnitev, povezava ostaja stabilna tudi pri video klicih, delu od doma ali igranju spletnih iger, omrežje pa je pripravljeno tudi na prihodnje digitalne potrebe.

Za večje stanovanje ali hišo je na voljo napredni paket WiFi Plus, ki vključuje dve enoti WiFi Plus, ki skupaj ustvarita Mesh omrežje, kar pomeni, da se signal enakomerno razširi po celotnem domu.

Prednost Mesh omrežja je predvsem v tem, da deluje kot eno samo omrežje z enim imenom (SSID). Naprave se samodejno povezujejo na najbližjo točko z najboljšim signalom, uporabniku pa med premikanjem po stanovanju ali hiši ni treba ročno preklapljati med različnimi omrežji.

Takšna rešitev omogoča močan signal tudi v prostorih, kjer je bil prej slab, na primer v zgornjih nadstropjih, na hodnikih ali v prostorih z debelej-

šimi stenami. Sistem se pametno prilagaja in vedno izbere najboljšo pot za prenos podatkov.

NAMESTITE WiFi Plus sami – v nekaj minutah

Velika prednost WiFi Plus je tudi enostavna namestitve. Uporabniki lahko enote v nekaj minutah namestijo sami, brez obiska tehnika in brez zapletenih nastavitev.

Osnovni paket WiFi Plus je na voljo že od 2 € na mesec, napredni paket z dvema enotama pa od 4 € na mesec. Po potrebi lahko omrežje kadarkoli nadgradite z dodatnimi enotami in tako še izboljšate pokritost ter zmogljivost.

Slab Wi-Fi signal ne bi smel omejevat vašega vsakdana. S sodobno rešitvijo, kot je WiFi Plus, lahko zagotovite hitro, stabilno in zanesljivo internetno povezavo v vsakem kotičku doma. Danes in v prihodnosti.

(P.R.)

telemach
www.telemach.si



Xiaomi Pad 8 Pro: je tablica lahko zamenjava za prenosnik?

TABLICA XIAOMI PAD 8 PRO IMA MARSIKAJ, NA KAR JE LAHKO PONOSNA. ČIP JE IZJEMEN, PRAV TAKO ZASLON, ČEPRAV BI SE LAHKO ODLOČILI ZA OLED, CELO KAMERE SO UPORABNE, ZVOČNIKI SOLIDNI ... CENA JE TRENUTNO NEKOLIKO VISOKA, A ČE JO BOSTE V KRATKEM USPELI DOBITI V AKCIJI, BO TO DOBER NAKUP.

Tablični računalniki so bili ustvarjeni za zabavo in ta sloves se jih še vedno drži. Zadnja leta se na vse pretege trudijo znebiti te oznake, ampak to uspe le redkim. Je uspelo novi tablici Xiaomi Pad 8 Pro? Če sem popolnoma iskren, tudi sam nisem prepričan, da lahko povprečna tablica nadomesti povprečen prenosnik. Ne samo zato, ker je zmogljivost običajno na strani prenosnika, ampak tudi zato, ker ima prenosnik vsa orodja, ki jih potrebuješ za delo, že vgrajena. Pri tablici pa moraš vedno dokupiti tipkovnico (ki služi tudi kot ovitek) in dodati še miško, če tipkovnica nima sledilne ploščice. Tudi zasloni tablic se običajno gibljejo okoli 10 palcev, kar je vsaj zame premalo. Da ne bo pomote, tudi 13-palčni prenosniki, čeprav obožujem njihovo prenosljivost, mi ne ustrezajo za delo. Potem pa je tu še programska plat. Ne glede na to, koliko težav ima Windows, ima še vedno ogromen nabor orodij in nekatera nimajo alternativ na Androidu.

To je moje mnenje, ko sta pod žarometom povprečna tablica in povprečen prenosnik. Xiaomi Pad 8 Pro pa ne deluje kot povprečna tablica. Zato sem tudi dobro premislil, preden sem si odgovoril na vprašanje, ali bi jo lahko uporabljal kot prenosnik.

XIAOMI PAD 8 PRO SPADA MED NAJLAŽJE IN NAJTANJŠE TABLICE

Xiaomi Pad 8 Pro zagotovo ne daje občutka poceni Android tablice. Xiaomijeva tablica te stigne ne tolerira. Ohišje je že kar nesramno lahko in tanko, predvsem po zaslugi odločitve, da ga izdelajo iz enega samega kosa. V debelino meri samo 6 milimetrov, kar je res nora številka za standarde tablic. Xiaomi inženirji so bili učinkoviti tudi drugje: linije anten se na primer na ohišju niti ne opazi. Vse deluje neprekinjeno, hkrati pa tablice nikakor ne moreš upogniti ali pa s pritiskom iz nje izzvati kakšen škripajoč glas. Zadnja stran, sploh v globoki satenasto modri barvi, uporablja sofisticirano peskano teksturo,

Prednosti

- ✓ Izjemna moč čipa Snapdragon 8 Elite
- ✓ Premijska izdelava
- ✓ Konkurenčna cena
- ✓ Odličen zaslon
- ✓ Dobra baterija in hitro polnjenje



ki se presenetljivo uspešno upira mastnim prstnim odtisom, hkrati pa nudi ravno dovolj trenja za varen oprijem, medtem ko prenovljen kvadratni modul kamer z bleščečo obrobo (podobno kot pri Xiaomi 15) tablici vdahne prepoznavno identiteto v sicer kar pestrem ekosistemu. Razporeditev teže je prav tako izvrstna. Koliko pokaže tehtnica? samo 490 gramov. Ja, to je 11-palčna tablica in ne kakšna 13-palčna velikanika. Vseeno pa je številka zavidljiva. Ko sem jo držal, nisem čutil hudega napora. Ni lahka kot telefon, zato po več kot uri držanja vseeno čutiš utrujenost, ampak ni tako hudo kot pri težjih tablicah. Pomaga tudi, da so robovi malenkost zaobljeni. Na ohišju takoj opaziš še štiri zareze za zvočnike. Običajno zvočnikom tablic ne dajem pohval, tokrat pa bom naredil manjšo izjemo. Glasnost je visoka, popačenja pri tem zelo malo, basi so v redu, ne predstavljajo pa presežka. A če bi gledal film brez slušalk, bi bil z vgrajenimi zvočniki zadovoljen.

Slabosti

- ✗ Pregrevanje pri maksimalni obremenitvi
- ✗ HyperOS potrebuje še nekaj poliranja
- ✗ Manjka OLED za še boljše izkušnjo
- ✗ Lahko bi dali več kot 8 GB RAM-a

NIMA OLED-A, AMPAK VSEENO PIKSLI NA ZASLONU KAR OŽIVIJO

Škoda, da moje oči niso bile usmerjene na OLED panel, ampak »zgolj« na IPS LCD. Ali bi ga počasi lahko pričakoval v tem cenovnem razredu? Mogoče. Ali pa sem samo preveč strog. Če odmislim panel, sem z zaslonom zelo zadovoljen. 11,2-palčna diagonala je za tablico ravno pravšnja, ločljivost 3,2K (3200 x 2136) je fantastična za igre, filme in tudi za oblikovalsko delo, če vam je to pomembno. Razmerje stranic 3:2 je super za delo z dokumenti, za morebitno pisanje člankov, ustvarjanje preglednic in podobno. Ni čisto enako, kot če bi delal na prenosniku, ampak se temu precej približa.

Osveževanje pri 144 Hz poskrbi, da je vsak poteg s prstom po zaslonu hipen in tekoč, medtem ko 12-bitna barvna globina pri gledanju HDR10+ vsebin v temi razkrije podrobnosti v sencah, ki jih običajni zasloni preprosto ne znajo prikazati.

Pisala žal nisem imel na voljo, zato na spletu naredite raziskavo, ali je to morebiti tablica, ki jo lahko uporabljate za resne grafične naloge.

Kljub temu, da ne gre za OLED s popolno črnino, je maksimalna svetilnost 900 nitov več kot dovolj, da sem lahko nemoteno bral novice na balkonu ob popoldanskem soncu.

ČE IMAŠ TAKŠEN ČIP, POTEM LAHKO NADOMESTIŠ PRENOSNIK

Snapdragon 8 Elite v Xiaomi Pad 8 Pro prinaša opazno surovo moč, a jo je treba razumeti v okviru fizičnih omejitev mobilnega hlajenja in trenutne programske emulacije. Pri vsakodnevnih opravilih in standardnih Android igrar, kot sta Genshin Impact ali Warzone Mobile, tablica pričakovano deluje tekoče in brez težav vzdržuje visoko število sličic na sekundo, pri čemer temperatura ohišja ostaja v mejah normale (okoli 39 °C).

Prava slika se pokaže pri zahtevnejših scenarijih. Medtem ko Switch igre, kot je Metroid Dread, tečejo brezhibno, igre tipa Zelda: Tears of the Kingdom kljub močnemu čipu občasno trpijo zaradi zatikanja in padcev FPS-jev (sličic na sekundo) pod 40, kar je predvsem posledica nepopolne optimizacije emulatorjev in ne pomanjkanja surove moči. Še bolj očitne so meje pri Windows emulaciji, kjer The Witcher 3 sicer dosega solidnih 52 FPS-jev, vendar se po približno pol ure intenzivnega igranja zadnja stran segreje na 46 °C, kar povzroči, da začne hladilni sistem postopoma zniževati moč procesorja in s tem prepreči pregrevanje.

Tako kot pri telefonih se sčasoma opazi pomanjkljivost pasivnega hlajenja. Ampak rezultati so še vedno odlični in igrati igre s krmilnikom na takšni tablici je bil vsaj zame užitek.

Dokončno pa sem dobil potrditev, da je 256 GB prostora premalo. Ko sem namestil tri večje igre (God of War, The Witcher 3, Dragon Ball: Sparking Zero), je bil pogon skoraj poln. V bistvu sploh ni prave rešitve, če želim na tablici hraniti solidno zbirko iger. Vhoda za SD kartico ni, oblak v tem primeru ne pride v poštev. Prisiljen bi bil v uporabo Moonlight/Sunshine, da bi lahko igre prenašal iz računalnika na tablico.

PRI BATERIJI NE ODKRIVA TOPLE VODE

Xiaomi Pad 8 Pro ima vgrajeno veliko baterijo (9.200 mAh), ki ob mešani uporabi brez težav zdrži dva dneva oziroma približno 14-15 ur vklopljenega zaslona (SoT). Polnjenje je hitro (67 W), tako da potrebuje okoli uro in pol, da izpraznjeno baterijo spet spravi do 100 %.

HYPEROS NI WINDOWS, KAR JE DOBRO IN SLABO

HyperOS 3 (Android 16) ni briljanten, ko je potrebno postati delovna postaja. Ampak nekaj funkcij pa vseeno govori v njegovo prid.

Programska oprema HyperOS 3.0 prinaša nekaj nujnih izboljšav pri večopravnosti, a še vedno ne odpravlja vseh porodnih krčev Androida na velikih zaslonih. "Delovni način" (Workstation Mode) omogoča prostoročno premikanje oken, kar močno olajša delo z več aplikacijami hkrati, vendar nekatere slovenske aplikacije še vedno ne podpirajo prilagodljivih oken in se raje odprejo v fiksni navpičnem formatu. Sistem je sicer odziven in poln uporabnih bližnjic za hitro preklapljanje med opravili, vendar boste občasno še vedno naleteli na kakšnega hročča pri animacijah ali nesorazmerno povečane elemente vmesnika v določenih menijih. Nisem pričakoval, da bo Android kar čez noč obrnil sliko na glavo. Windows je potreboval desetletja, da je postal takšen, kot smo ga vajeni, zato Androidu ne zamerim, da še ni na enakem nivoju. Je dober, in če si iznajdljiv, lahko na njem tudi delaš, ni pa za vsakega. Tudi nabor aplikacij ni takšen, kot si ga vajeni na Windowsu.

KAMERE, KI SO CELO UPORABNE?

Čeprav so kamere na tablicah običajno drugotnega pomena, Xiaomi Pad 8 Pro na zadnji strani gosti sistem z glavnim tipalom ločljivosti 50 MP, ki v dobrih svetlobnih pogojih zajame presenet-

ljivo čiste in barvno pravilne fotografije. Seveda ne pričakujte rezultatov na ravni paradnih knjig med telefoni, a za hitro skeniranje dokumentov ali zajem kakšnega trenutka, ko telefona nimate pri roki, so fotografije več kot spodobne. Veliko bolj pomembna je prednja kamera z ločljivostjo 32 MP, ki je pametno nameščena na daljšo stranico, kar je idealno za videoklice v ležečem načinu. Funkcija sledenja obrazu deluje solidno, čeprav v slabši svetlobi postane slika nekoliko zrnata, kar pa je za potrebe Zooma ali Teamsov povsem sprejemljivo.

ALI JE XIAOMI PAD 8 PRO NADOMESTIL PRENOSNIK?

Ali lahko Xiaomi Pad 8 Pro nadomesti prenosnik iz perspektive uporabnika, ki prenosnik večinoma uporablja za pisarniška dela (dokumenti, pošta...)? Da, ampak to ni ravno poseben dosežek. Kaj pa, če bi rad delal kaj bolj naprednega, oblikoval v Photoshopu? Tudi to je sicer izvedljivo – veliko bolj kot prejšnja leta – še vedno pa zahteva kar nekaj prilagajanja na drugačen sistem. Zmogljivosti je dovolj, a je zasnova ravno dovolj drugačna od prenosnika, da zahteva privajanje. Cena je v primerjavi z drugimi tablicami in tudi prenosniki zaveznica tabličnega računalnika Xiaomi Pad 8 Pro. Za dobrih 600 € namreč ne dobiš prav briljantnega računalnika (še posebej zdaj, ko imamo norijo z RAM-om). In ker ob nakupu dobiš brezplačno še tipkovnico in pisalo, si Xiaomi Pad 8 Pro tukaj nabere kar nekaj bonus točk.

Na koncu je odločitev vaša. Če mislite, da ste se sposobni privaditi na Android, potem vam bo Xiaomijeva nova tablica dobro služila tudi za službene obveznosti. Če niste prilagodljivi, razmislite dvakrat. Če pa delo na tablici ni vaša največja skrb in jo potrebujete samo za razvedrilo, potem z nakupom ne rabite oklevati.

Vaš najljubši kanal vam bo zaupal vsebino

naslednje številke...

<p>MEDIA TV Kapucinski trg 8, p.p. 114 Škofja Loka E-mail: info@media-tv.si</p>	<p>SPONKA TV www.sponka.tv E-mail: info@sponka.tv</p>	<p>TV AS Murska Sobota Gregorčičeva ul. 6, 9000 Murska Sobota p.p. 203, T.: 02/ 521 30 30 info@tv-as.net, www.televizijaas.si</p>	<p>GORENJSKA TELEVIZIJA P.P. 181, Oldhamska cesta 1A 4000 Kranj T.: 04/ 233 11 55 info@tele-tv.si, www.tele-tv.si</p>
<p>NET TV Ob blažovici 115, Limbuš info@xtension.si T.: 02/252 68 07</p>	<p>INFOJOTA Informacijski kanal Ajdovščina infojota@email.si gsm: 040 889 744</p>	<p>TELEVIZIJA ETV Loke pri Zagorju 22, 1412 Kisovec GSM: 041-779-390 televizija@etv-hd.si, www.etv-hd.si</p>	<p>TELEVIZIJA NOVO MESTO d.o.o. Podbevškova 12, Novo mesto T.: 07/39 30 860, www.vaskanal.com</p>
<p>TV ŠIŠKA Kebetova 1, Ljubljana tvsiska@kabelnet.si T.: 01/505 30 53</p>	<p>VTV - VAŠA TELEVIZIJA Žarova 10, Velenje tel.: 03/ 898 60 00, fax: 03/ 898 60 20 vttv.studio@iol.net, www.vttvstudio.com</p>	<p>TELEVIZIJA MEDVODE Cesta kom. Staneta 12, 1215 Medvode T.: 01/361 95 80, F: 01/361 95 84</p>	<p>NOVA GORICA Gregorčičeva 13, Dornberk T.: 05/335 15 90, F.: 05/335 15 94 info@vitel.si, www.vitel.si</p>



JOHN CARPENTER'S TOXIC COMMANDO

Izid: 12. 03. 2026

Platforme: PlayStation 5 in Xbox Series X|S
John Carpenter's Toxic Commando je kooperativna akcijska streljačina, ki združuje elemente grozljivke, humorja in akcije v slogu kulturnih filmov osemdesetih let. Za projektom stoji studio Saber Interactive, pri ustvarjanju vzdušja pa sodeluje tudi legendarni filmski režiser John Carpenter, znan po klasikah, kot sta Halloween in The Thing. Igra igralce postavi v bližnjo prihodnost, kjer poskus z novim energetskim virom

uide izpod nadzora in sproži apokalipso mutiranih bitij.

Igralci prevzamejo vlogo skupine nenavadnih plačancev, znanih kot Toxic Commandos, katerih naloga je preživeti kaotične spopade in zavstaviti širjenje katastrofe. Osrednji poudarek igre je sodelovanje do štirih igralcev, ki morajo med nalogami usklajevati svoje sposobnosti, orožje in vozila. Različni razredi likov prinašajo raznolike stile igranja, od neposrednega napada do taktične podpore. Vse skupaj spremlja izrazito stilizirana predstavitev, ki združuje grozljivko, humor in spektakel.

CRIMSON DESERT – DAY ONE, DELUXE IN COLLECTOR'S EDITION

Izid: 19. 03. 2026

Platforme: PlayStation 5, Xbox Series X|S in PC.
Crimson Desert, ambiciozna akcijska RPG igra studia Pearl Abyss z obsežnim in živim fantazijskim svetom, velja za enega najbolj pričakovanih naslovov prihajajočih let. Igra igralce popelje na celino Pywel, kjer politični spopadi, vojne in osebne ambicije oblikujejo usode številnih likov. Zgodba



spremlja skupino plačancev, ki se znajdejo sredi konflikta med različnimi frakcijami in kraljestvi. Ob izidu bo igra na voljo v več različicah. Day One Edition vključuje osnovno igro in digitalne bonuse za zgodnje kupce. Deluxe Edition prinaša dodatno kozmetično vsebino, posebne predmete in druge digitalne dodatke. Najbolj prestižna Collector's Edition pa bo poleg igre vsebovala tudi zbirateljske fizične predmete za največje oboževalce. Crimson Desert združuje dinamičen bojni sistem, raziskovanje ter številne stranske naloge v obsežnem fantazijskem svetu.

Pametna osvetlitev, ki spremeni vaš dom v tehnološko izkušnjo

Pametni dom danes ni več futuristična ideja ali drag tehnološki projekt. Z razvojem dostopnih rešitev lahko vsak dom hitro nadgradite v udoben in tehnološko napreden prostor. Med zanimivejšimi rešitvami so izdelki Govee, ki združujejo pametno LED osvetlitev, senzorje in enostavno upravljanje prek telefona ali glasovnih pomočnikov.

ATMOSFERA, KI SE PRILAGAJA VAŠEMU DNEVU

Pametni LED trakovi Govee omogočajo, da svetlobo prilagodite trenutnemu razpoloženju ali dejavnosti. Med gledanjem filma lahko izberete umirjeno toplo svetlobo, med igranjem videoiger pa bolj dinamične barvne učinke. S pomoč-

jo prednastavljenih scen lahko ustvarite tudi avtomatizirane rutine, na primer nežno jutranjo svetlobo ali večerni način, ki samodejno zatemni osvetlitev.

LED trakovi niso namenjeni le dnevni sobi. Za televizorjem lahko ustvarijo dinamično osvetlitev, ki spremlja dogajanje na zaslону, v kuhinji se odlično obnesejo kot diskretna svetloba pod omaricami, v spalnici ali otroški sobi pa kot nežna nočna osvetlitev.

UPRAVLJANJE PREK APLIKACIJE ALI GLASU

Celoten sistem lahko upravljate prek aplikacije Govee Home, kjer imate nadzor nad vsemi naprava-

mi. Spreminjate barve, svetilnost ali aktivirate različne scenarije osvetlitve. Podprto je tudi glasovno upravljanje – integracija z Amazon Alexa, Google Assistant in standardom Matter omogoča preprosto upravljanje z glasovnimi ukazi.

Govee ponuja tudi pametne senzorje temperature in vlage, ki spremljajo pogoje v prostoru ali kleti. Če zaznajo nenavadne spremembe, vas aplikacija takoj obvesti.

Prednost Govee rešitev je predvsem enostavna namestitvev in prilagodljivost. Brez zapletenih instalacij lahko ustvarite pametno osvetlitev, ki se prilagaja vašim navadam in prostoru doda sodoben tehnološki pridih.

KUPUJETE ALI PRODAJATE RAČUNALNIŠKO OPREMO?

Oddajte svoj brezplačni oglas na www.racunalniske-novice.com/mali-oglas

TP-LINK TL-SX1008 8-portni 10G switch

Prodajam novi z računom in garancijo (5 letna garancija). Odlično za najzahtevnejša omrežja! Primerno za 10G NAS sisteme, strežnike, gaming, Wi-Fi 6/6E/7 dostopne ...



275,00 €

Asus Prime Z690-P Intel, LGA1700, DDR5, ATX

Matična plošča je brez procesorja, diska in pomnilniških modulov. Originalna knjižica je priložena. Cena je zadnja.



100,00 €

Slušalke športne Philips TAA5508

Brezžične športne slušalke z odpravljanjem šumov. Malo uporabljene. Različni nastavitvi za ušesa. Lahko pošljem po pošti.



60,00 €

HP EliteBook 840 G7 Intel Core i5

16GB RAM / 256GB SSD + DOCK. Prenosnik se ponaša z zmogljivim in varčnim štirijadnim procesorjem Intel Core i5-10210U, ki deluje pri osnovni frekvenci 1,6 GHz ...



249,00 €

Napajalnik Dell

685W 80+ Gold H685EF-00 za strežnike/delovne postaje. Brezhiben napajalnik Dell 685W 80+ Gold H685EF-00, primeren za strežnike/delovne postaje, ...



50,00 €

Thermalright Burst Assassin 120 ARGB

Prodajam nov zapakiran CPU hladilnik + dodaten ARGB ventilator. Za podnožja: Intel: 115X/1200/1700/1851, AMD: AM4/AM5. Priložim še 1 dodatni nov Thermalright ...



25,00 €

Macbook Pro 16" – Apple M1 Pro

Z naprednim procesorjem Apple M1 Pro 10-core, ki deluje pri 2,1 GHz in doseže turbo frekvenco do 3,2 GHz, opremljen z 32 GB RAM-a in 1 TB SSD diskom ...



1.799,00 €

Prodajam grafično kartico MSI GTX 970

GAMING 4G GEFORCE GTX 970. Proizvajalec: MSI (OC gaming serija). Grafični procesor: NVIDIA GeForce GTX 970. Vmesnik: PCI Express 3.0 x16.



50,00 €

AirPods 4

Prodajam brezžične slušalke Apple AirPods 4, ki so nove in še originalno zapakirane. Te vrhunske slušalke blagovne znamke Apple prinašajo izjemno kakovost zvoka in ...



120,00 €

Gaming PC Microstar intel i5,

8GB RAM, Nvidia GTX 1050 Ti 4GB, SSD, prodajam Gaming PC Microstar (MSI) sestavljen iz sledečih komponent: Osnovna plošča: MSI MS-7728 H61



160,00 €

Barvni laserski tiskalnik, Samsung

Prodajam multifunkcijski Samsung CLX 6260FW z napako, barvni tiskalnik, ločljivost tiskanja: do 9600 x 600 dpi, hitrost tiskanja: do 24 str/min (barvno), hitrost ...



250,00 €

GeForce RTX 4060 Ti, 8 GB DDR6

Grafična je odlično ohranjena in še v garanciji, deluje brezhibno, nikoli uporabljena z overclockom, ni bila uporabljena za rudarjenje. Cena 400 Eur je zadnja.



400,00 €

Samsung Galaxy A32 5G 64GB

Na prodaj je brezhiben in odlično ohranjen pametni telefon Samsung Galaxy A32 5G s 64 GB notranjega pomnilnika z etuijem in zaščitnim steklom ...



50,00 €

INTEL procesor za prenosni računalnik

- i 80/2M/800
- LF80537 T7100
- FRU 42W7654
- SLA44
- Odlično ohranjen in delujoč, ...



15,00 €

ASUS grafična kartica

Dual Radeon RX 580 O 8GB. Prodajam ASUS grafična kartica Dual Radeon RX 580 O 8GB. Imam več komadov (8 kom.). Če kupiš vse dam količinski popust.



100,00 €

Lenovo Ideapad Slim 5 15Iru9 i5-120U

16gb RAM/512gb SSD/WIN 11/ Garancija. Prodajam eleganten in zmogljiv prenosnik, odličen za delo, šolo ali zabavo. Zelo hiter in tih prenosnik, primeren za ...



575,00 €

Instax mini 11 – instant fotoaparati

Kamera je lepo ohranjena, malo uporabljena in deluje brezhibno. Uporablja Instax Mini film. Imamo samodejno prilagajanje osvetlitve, selfie način in vgrajeno bliskavico.



60,00 €

TAMRON SP 150-600 F/5-6,3 Di VC USD G2

Na prodaj je odličen objektiv, ki je v izjemno dobrem stanju. Ta objektiv je bil zelo malo rabljen, kar pomeni, da je še vedno v odlični ...



800,00 €

Napajalnik ATX Excelvan 850W

Prodajam brezhiben ATX napajalnik znamke Excelvan nazivne moči 850W ter maksimalne moči do 1050W. Zmožen pogonjati sisteme z večimi ...



45,00 €

ASUS PRIME Z370-P Motherboard

INTEL Matična plošča, idealno za vse, ki iščejo zanesljivo in zmogljivo osnovno ploščo za Intel procesorje. S formatom ATX omogoča



Po dogovoru

Polaroid Land Camera 1000

Prodajam vintage Polaroid Land Camera 1000 retro instant fotoaparati. Aparat je lepo ohranjen, normalen znak uporabe glede na starost, brez razpok ali poškodb ...



70,00 €

Segway, P65 Električni skiro

Praktično nov, odprta embalaža. Ni vožen / brez poškodb. Močan motor, doseg do 65 km. Trgovinska cena 900€+.



649,99 €

SSD SAMSUNG 860 PRO 256 GB SATA3 (NOVO)

Prodajam nov zapakiran SSD SAMSUNG 860 PRO 256 GB, 2.5", SATA3, V-NAND, MLC, 7 mm.



40,00 €

iMac Retina 27" 5K

Na prodaj je iMac Retina 27" 5K, model iz leta 2020, ki združuje vrhunske zmogljivosti in elegantno obliko. Opremljen je s procesorjem Intel HexaCore i5 ...



Asus K55VJ Intel i7, 8GB RAM,

Nvidia GeForce GT 635 2GB, SSD, zaslon 15.6" 1366x768, procesor Intel Core i7-3610QM 2.3GHz, turbo do 3.3GHz. Integrirana grafična: Intel ...



Gaming računalnik i7

16 GB RAM / GTX 1070 / 756GB SSD / 4TB HDD. Prodajam na novo sestavljen in popolnoma očiščen gaming računalnik. Sveža namestitve Windows 10 Pro (aktivirani) ...



229,00 €

Xiaomi 15 Ultra, 512 GB, 16 GB RAM

Prodajam vrhunske ohranjen telefon (6,73-palčni) jasen zaslon z ločljivostjo 3200 x 1440 pik, AMOLED WQHD+, frekvenca osveževanja 120 Hz, 68 milijonov barv, HDR10+ ...



940,00 €

Prodajam Philips LED monitor

18 palčni Philips LED monitor 197E, ki ga odlikujeta odlična kakovost slike in eleganten izgled. Ločljivost 1366 x 768, TFT zaslonska plošča, format, ...



40,00 €

Nokia N97 - 4 Mini RM-555

Redek model, odklujen na vse sim kartice, priložen originalni polnilec.



90,00 €

Monitor Dell UltraSharp 43" 4K IPS

Monitor Dell UltraSharp 43" 4K IPS – idealen za poslovno in pisarniško uporabo. Ta impresiven 43-palčni zaslon ponuja izjemno ločljivost 3840x2160 (4K) ...



380,00 €

HP Z4 AIO PC All in One

AMD A8 7410, 8GB RAM, AMD Radeon R5, SSD 256GB, računalnik zmogljiv, kompakten in varčen vse v enem (AIO - All in One), vgrajen računalnik v 24" zaslonu. 200,00 €



Logitech, G29 Driving Force

(PS4/PS5/PC). Odlično ohranjen, volan in pedala delujejo brezhibno, brez tehničnih napak. Zelo lepo ohranjen, minimalni znaki uporabe, priložen ...



249,99 €

Samsung s25 Ultra 512GB

Prodajam samsung s25 Ultra s 512GB spomina. Star je cca. 6 mesecev (v uporabi je bil samo slab mesec), in je dobro ohranjen. Nameščeno ima zaščitno steklo, ...



969,00 €

16 GB DDR4 RAM 3200mhz

Za prenosnik Micron SODIMM (kit 2x 8GB) 3200mhz. Modula sta popolnoma delujoča in brez napak. Primerna za večino prenosnikov in mini računalnikov ...



55,00 €

Napajalnik ATX Excelvan 850W

Prodajam brezhiben ATX napajalnik znamke Excelvan nazivne moči 850W ter maksimalne moči do 1050W. Zmožen pogonjati sisteme z večimi, ...



45,00 €

AMD Ryzen 7 1700 – 8 jeder, 16 niti

AMD Ryzen 7 1700 (3,0–3,7 GHz, 8 jeder / 16 niti) z originalnim Wraith Spire hladilnikom, ki ga priložim zraven. Procesor deluje brezhibno, nikoli ...



45,00 €

3D tiskalnik Artillery Genius Pro

Na prodaj 3D tiskalnik Artillery Genius Pro, odličen za vse, ki iščejo kakovostno in zanesljivo rešitev za 3D tiskanje. Ta model je nadgrajen z PEI magnetno ploščo ...



80,00 €

Lenovo ThinkPad L470

Prodajam brezhibno delujoč, tovarniško obnovljen (Refurbished), laptop Lenovo ThinkPad L470. Samo resni, prosim. Procesor Intel Core i5-7200U, RAM 8GB, ...



90,00 €

Lenovo Thinkpad L570 i5 7200U

8GB RAM, SSD nov, zaslon 15.6" Anti-Glare, procesor Intel Core i5-7200U 2.7GHz Turbo do 3.1GHz, integrirana grafična Intel HD Graphics 620, nadgrajen SS, ...



170,00 €

Objavljeni oglasi so bili aktualni ob pripravi revije.

Za ogled najnovejših ponudb skeniraj QR kodo.



Pozabljene klasike, ki si zaslužijo predelavo

VIDEOIGRE IMAJO NENAVIDNO LASTNOST: NEKATERE OSTANEJO VEČNE, DRUGE PA IZGINEJO V ANALE ZGODOVINE, ČEPRAV SO BILE NEKOČ DRZNEJŠE, BOLJ INOVATIVNE IN BOLJ POGUMNE KOT VEČINA DANAŠNJIH VELIKIH PROJEKTOV.

Devetdeseta leta prejšnjega stoletja in začetek novega tisočletja – to je bilo obdobje, ko so studii pogosto eksperimentirali brez strahu. Igre niso bile nujno popolne, vendar so imele identiteto. Danes industrija pogosto prisega na preverjene formule, sezonske posodobitve in monetizacijo. Mogoče je čas, da obudimo stare klasike.

KO JE JRPG IMEL DUŠO: THE LEGEND OF DRAGOON

Ko je Sony leta 1999 izdal The Legend of Dragoon, so mnogi igro videli kot neposrednega konkurenta seriji Final Fantasy. Na prvi pogled ji je bila podobna: epska zgodba, skupina junakov, »turn-based« boj in spektakularni napadi. Toda igra je imela nekaj, kar je izstopalo – sistem Addition, ki je od igralca zahteval natančno časovno izvedbo kombinacij med napadi.

To je pomenilo, da boji niso bili zgolj izbira ukaza iz menija. Igralec je moral dejansko sodelovati pri vsakem udarcu. Vsaka uspešna kombinacija je povečala škodo in dodala občutek ritma, ki je bil za tisti čas precej nenavaden.



The Legend of Dragoon je bil tudi izjemno ambiciozen projekt. Zgodba o junakih, ki se lahko preobrazijo v zmajske bojovnike, je bila epska, svet igre pa presenetljivo raznolik. Igra je bila polna dramatičnih trenutkov, političnih konfliktov in osebnih tragedij. Danes jo mnogi igralci omenjajo kot enega najbolj podcenjenih JRPG-jev PlayStation generacije.

Remake bi lahko to igro vrnil v ospredje predvsem zato, ker sodobni igralci znova cenijo RPG-je z močno zgodbo in kompleksnimi sistemi boja.



BRUTALNA ELEGANCA MEČA

Ko govorimo o borilnih igrah devetdesetih let, večina ljudi pomisli na Tekken ali Street Fighter. Bushido Blade pa je šel v povsem drugo smer.

Igra je zavrnila skoraj vse standarde žanra. Ni bilo življenjske vrstice (angl. HP bar), ni bilo časovne omejitve, ni bilo absurdnih kombinacij udarcev. Namesto tega je Bushido Blade poskušal ustvariti realističen dvoboj z mečem.

En sam dobro usmerjen udarec je lahko pomenil konec boja. Igralec je moral paziti na položaj telesa, razdaljo in čas napada. Če je bil lik ranjen v nogo, je začel šepati. Če je izgubil orožje, je postal skoraj nemočen.

Ta pristop je ustvaril občutek napetosti, ki ga večina borilnih iger nikoli ni dosegla. Vsak dvoboj je bil kratek, a izjemno intenziven. Bushido Blade je bil dokaz, da lahko borilna igra deluje tudi brez arkadnih pravil.

KO JE PSIHA POSTALA IGRALNA MEHANIKA

Med najbolj nenavadnimi igrami zgodnjih 2000-ih je gotovo Eternal Darkness: Sanity's Requiem. Igra je izšla leta 2002 na Nintendo GameCube in postala kulturna klasika predvsem zaradi ene ideje: mehanike norosti.

Ko je igralec gledal preveč grozljivih prizorov ali srečal nadnaravne sile, je začel kopneti njegov zdrav razum. Ko je ta padel prenizko, je igra sama začela izvajati nenavadne trike.

Včasih se je zdelo, kot da se je televizor izklopil. Drugič je igra ponaredila sporočilo o izbrisu shranjenih podatkov. Včasih se je lik dobesečno začel

pogovarjati z igralcem. Te trenutke je bilo skoraj nemogoče predvideti, zato so bili še toliko bolj učinkoviti. Eternal Darkness je bila ena prvih iger, ki je dokazala, da lahko videoigre manipulirajo z igralčevo percepcijo na način, ki ga film ali literatura ne premoreta.

WESTERN, KI JE PRIŠEL PRED RED DEAD REDEMPTION

Preden je Rockstar redefiniral žanr z Red Dead Redemption, je obstajala igra Gun. Izšla je leta 2005 in igralce popeljala v brutalni svet ameriškega Divjega zahoda.

Gun je bil odprt svet, poln lova na glave, dvbojev, ropov vlakov in nevarnih pokrajin. Igra ni bila popolna, vendar je ponujala nekaj, kar je bilo za tisti čas presenetljivo – western kot resno, temno zgodbo. Glavni junak Colton White je bil lovec na glave, ki se znajde v mreži izdaje in nasilja. Igra je raziskovala surovo realnost zahoda daleč od romantičnih predstav.

Če danes pogledamo nazaj, je Gun pravzaprav postavil temelje za mnoge ideje, ki jih je kasneje izpopolnil Red Dead Redemption.

LEGO RACERS – DIRKANJE, KI JE BILO TUDI USTVARJANJE

Na drugi strani spektra je bila igra, ki je imela popolnoma drugačen ton: Lego Racers. Za mnoge je bila to prva dirkalna igra, ki je združila tekmovanje in kreativnost.

Največja posebnost igre je bila možnost, da je igralec sam zgradil svoj dirkalnik iz Lego kock.



Vsak del avtomobila je bil prilagodljiv, kar je ustvarilo občutek osebne povezanosti z vozilom. Ko si zmagal z avtomobilom, ki si ga zgradil sam, je bil občutek precej drugačen kot pri običajnih dirkalnih igrah.

CONTRA JE ŠE DANES SIMBOL AKCIJSKIH IGER

Če obstaja ena igra, ki definira brutalno težavnost stare šole, je to Contra. Serija je postala sinonim za refleksne akcijske igre, kjer je bil vsak nivo preizkus spretnosti.

Contra je bila znana po svojem tempu. Sovražniki so prihajali z vseh strani, projektili so leteli preko zaslona, igralec pa je moral reagirati v delčku sekunde. Igra je bila težka, vendar nikoli nepravilna. Ko si umrl, si vedel, da je bila krivda na tvoji strani.

VAMPIRSKA TRAGEDIJA: LEGACY OF KAIN

Legacy of Kain: Soul Reaver je bila ena tistih iger, ki so se zdele skoraj preveč ambiciozne za svoj čas. Izšla je leta 1999 in takoj pritegnila pozornost zaradi svoje temačne atmosfere in izjemno kompleksne zgodbe.

Glavni junak Raziel je vampirski general, ki ga njegov gospodar Kain izda in vrže v brezno. Raziel se vrne kot spektralno bitje, ujet med svet živih in mrtvih, ter začne dolgo pot maščevanja. To ni bila preprosta zgodba o dobrem in zlu. Legacy of Kain je raziskoval usodo, svobodno voljo in moralno dvoumnost na način, ki ga redko vi-

dimu tudi v današnjih igrah. Najbolj fascinanten element igre je bil prehod med materialnim in spektralnim svetom. Okolje se je dobesedno preoblikovalo pred očmi igralca. Stene so se ukrivljale, arhitektura se je lomila in svet je postal skoraj nadrealističen.

Ta mehanika je bila ključna za reševanje ugank in raziskovanje sveta. Prav zato mnogi igralci še danes menijo, da je Soul Reaver ena najbolj kreativnih akcijsko-pustolovskih iger svoje generacije. Legacy of Kain Soul Reaver 1 in 2 sta pred dvema letoma dobila grafično nadgradnjo in upam, da v naslednjih letih tudi popolno predelavo.

THE NEVERHOOD – PLASTELINASTA ČAROVNIJA

Med vsemi igrami na tem seznamu je verjetno najbolj nenavadna The Neverhood. Ta pustolovščina iz leta 1996 je bila skoraj v celoti ustvarjena iz plastelina. Vsak lik, vsak predmet in vsak prostor je bil ročno modeliran in nato digitaliziran v igro. Rezultat je bil svet, ki je izgledal kot interaktiven stop-motion film.

The Neverhood ni bila edinstvena le vizualno. Igra je imela tudi absurdno humoristično zgodbo, polno nenavadnih likov in situacij. Danes, ko večina iger stremi k realizmu, je The Neverhood še vedno osupljiv primer tega, kako močan je lahko unikaten umetniški slog.

KO IDEJE ŠTEJEJO VEČ KOT MONETIZACIJA

Ko pogledamo vse te igre skupaj, postane jasno nekaj zelo pomembnega. Nobena od njih ni bila ustvarjena z mislijo na mikrotransakcije, sezonske prehode ali kozmetične dodatke. Nastale so v času, ko je bila industrija bolj podobna divjemu zahodu kreativnosti. Studii so tvegali, eksperimentirali in ustvarjali igre, ki so imele osebnost. Prav zato se jih še vedno spominjamo.

Če bi se industrija odločila ponovno obuditi te klasike, bi morala razumeti, kaj jih je naredilo posebne. Ne gre za nostalgijo. Gre za idejo, da lahko videoigre ponujajo nekaj več kot le grafiko in monetizacijo.




90% pokritost

ODDAJA NA RADIU, PRISLUHnite NAM!

Na vašem najljubšem radiu
prisluhnite tedenskim oddajam,
ki jih za vas pripravljamo v
uredništvu Računalniških novic.

<div style="background-color: #f0f0f0; padding: 5px; border-radius: 10px; margin-bottom: 5px;"> RADIO I ZELEN VAL 93,1 MHz 96,2 MHz 97,0 MHz <small>www.radio.zelenival.com</small> </div>	<div style="background-color: #f0f0f0; padding: 5px; border-radius: 10px; margin-bottom: 5px;"> RADIO I KRKA 106,6 MHz <small>www.radiokrka.com</small> </div>
<div style="background-color: #f0f0f0; padding: 5px; border-radius: 10px; margin-bottom: 5px;"> RADIO I Univox Ptok 14:00 in Ponedeljek 19:00 99,5 MHz 106,8 MHz 107,5 MHz <small>www.univox.si</small> </div>	<div style="background-color: #f0f0f0; padding: 5px; border-radius: 10px; margin-bottom: 5px;"> RADIO I ALFA Četnik ob 8:10 in Ponedeljek ob 15:30 103,2 MHz 107,8 MHz <small>www.radio-alfa.si</small> </div>
<div style="background-color: #f0f0f0; padding: 5px; border-radius: 10px; margin-bottom: 5px;"> RADIO I moj radio Četnik ob 14:50 in Sobotnik ob 7:10 107 MHz 102,6 MHz <small>www.mojradio.com</small> </div>	<div style="background-color: #f0f0f0; padding: 5px; border-radius: 10px; margin-bottom: 5px;"> RADIO I KRANJ 97,3 MHz <small>www.radio-kranj.si</small> </div>
<div style="background-color: #f0f0f0; padding: 5px; border-radius: 10px; margin-bottom: 5px;"> RADIO I ROBIN Četnik ob 18:00 99,5 MHz 100 MHz <small>www.radiorobin.si</small> </div>	<div style="background-color: #f0f0f0; padding: 5px; border-radius: 10px; margin-bottom: 5px;"> RADIO I NOVA Toknik ob 20:10 in Sobotnik ob 17:10 106,9 MHz <small>www.radionova.si</small> </div>
<div style="background-color: #f0f0f0; padding: 5px; border-radius: 10px; margin-bottom: 5px;"> RADIO I ODMEV Sobotnik ob 12:15 in Ponedeljek ob 18:30 90,9 MHz 97,2 MHz 99,5 MHz 103,7 MHz <small>www.radio-cerklno.si</small> </div>	<div style="background-color: #f0f0f0; padding: 5px; border-radius: 10px; margin-bottom: 5px;"> RADIO I ŠTAJERSKI VAL Toknik ob 12:30 93,7 MHz 87,6 MHz <small>www.radio-stajerski-val.si</small> </div>
<div style="background-color: #f0f0f0; padding: 5px; border-radius: 10px; margin-bottom: 5px;"> RADIO I GEOSS Toknik ob 13:30 in Toknik ob 16:30 89,7 MHz <small>radiogeoss.si</small> </div>	<div style="background-color: #f0f0f0; padding: 5px; border-radius: 10px; margin-bottom: 5px;"> RADIO I Velenje Sreča 17:45 107,8 MHz <small>www.radiovelenje.com</small> </div>
<div style="background-color: #f0f0f0; padding: 5px; border-radius: 10px; margin-bottom: 5px;"> RADIO I OGNJIŠČE Četnik ob 19:15 104,5 MHz 105,9 MHz 107,3 MHz <small>radio.ognjisce.si</small> </div>	<div style="background-color: #f0f0f0; padding: 5px; border-radius: 10px; margin-bottom: 5px;"> RADIO I SORA Ponedeljek 17:10 89,8 MHz 91,1 MHz 96,3 MHz <small>www.radio-sora.si</small> </div>
<div style="background-color: #f0f0f0; padding: 5px; border-radius: 10px; margin-bottom: 5px;"> RADIO I NTR Četnik 19:30 91,1 MHz 107,1 MHz <small>www.radiotomi.si</small> </div>	<div style="background-color: #f0f0f0; padding: 5px; border-radius: 10px; margin-bottom: 5px;"> RADIO I 94 Četnik ob 21:30 98,2 MHz 97,8 MHz 104,1 MHz 102,6 MHz 100,2 MHz <small>www.radio94.si</small> </div>
<div style="background-color: #f0f0f0; padding: 5px; border-radius: 10px; margin-bottom: 5px;"> RADIO I TOMI Vsak dan ob 11:00, 16:00 in 23:30 <small>www.radiotomi.si</small> </div>	<div style="background-color: #f0f0f0; padding: 5px; border-radius: 10px; margin-bottom: 5px;"> RADIO I SRAKA 94,6 MHz <small>www.radiosraka.com</small> </div>



					AVTOR: BOTY	KOMPONIST	UKRAJINSKA TENISAČKA SVITOLINA	OBED	NAŠA SMUČARSKA SKAKALKA BODLAJ	GLINENA PIŠČAL EVALNE OBLIKE	RAKAV BOLNIK
					ODSEK						
					ODTOČNA CEV						
					LISIČJI SAMEC						
					BLOM-DAHLLOVA OPERA						
1	2	3	4	5	OSMA ARABSKA ČRKA KROGLASTA BAKTERIJA				RIMSKA ŠTIRI PTICA PEVKA		
ODPADNA VODA							DEL STATEV OTOK V OTOČJU TUAMOTU				
BLAMAŽA								VZDEVEK RADKA POLIČA SPLET LAS			
SPREHVALKA PO MODNI PISTI									IZRAZANJE S PRISPODOBAMI	BUJONINA SHUKČEK	
NATVEČJI SLOVENSKI DRAMATIK ČANKAR					LAČNI STAN VNETJE SKLEPOV						
NICK NOLTE		SATIRIČEN PISATELJ		ŠIŠKI VERSKI VODJA SUMERSKI BOG NEBA							
OČTAR						NAŠA PRVA FILMSKA IGRALKA ... RINA	KLJUC, POZIV ANTIČNO MESTO V LACTRU				
VKSTA MINERALA								NEM. KOMPONIST (INŽENERI DANASNIH REATE			
NAKAZA, POKVEKA	AMERIŠKI IGRALEC IN REŽISER (DOHNI BICIKEL									FRANCOŠKI PESNIK (RENEI	
SHUČI				MESTO V ROMUNJI ŠVED. IME FINSKE LUKE TURKU					ROGER CORMAN PODOBA		
HRVASKO LETOVISČE NA KRKU							KOZAREC S PECLJEM				
ODSOTNOST S KRJA ZLOČINA							TRGOVSKA KOLONIJA FENIKANOV V AFRIKI				
PALMIN PLOD							DREVESNI INROSC				

ANIARA: Blomdahlova elektronska opera, TURTURRO: am. režiser in igravec, LAIKAT: laični stan, EGK: nem. komponist

Križanke in uganke za vse okuse



Informacije in naročila

Bogat denarni nagradni sklad:
3.500 €
 Prva nagrada:
1.500 €



NAGRADE in NAGRAJENCI

Med reševalce, ki bodo do petka, 27. 3. 2026. poslali pravilno rešitev, bomo z žrebom razdelili privlačne nagrade:

3x miška White Shark AERO Pink



V žrebu sodelujete tako, da pošljete rešitev križanke (oštevilčeni kvadrati) s svojimi podatki (ime in priimek, naslov, pošta številka in pošta) na elektronski naslov narocnine@stromboli.si. Rešitev brez kontaktnih podatkov ne bomo upoštevali pri žrebu.

3x Bluetooth slušalke SBOX EB-TWS99:

- Dragan Štrbac, Ljubljana
- Denis Jurič, Ptuj
- Štefan Jakšič, Krize

Nagrade podarja podjetje Stromboli, d.o.o.

Rešitev križanke 3/XXXI: VOLAN



KOLEDAR DOGODKOV

KOLOFON

Izdajatelj:
Stromboli, marketing, d. o. o.
Cesta komandanta Staneta 4A,
1215 Medvode

Glavni in odgovorni urednik:
Boštjan Strukelj,
tel.: 01 / 620 88 01

Vsebinski urednik:
Niko Bajec,
tel.: 01 / 620 88 05
niko.bajec@stromboli.si

Naročnine:
tel.: 01 / 620 88 00,
narocnine@stromboli.si

Oglasno trženje:
Matej Komprej, tel.: 01 / 620 88 06
gsm: 070 / 606 152, matej.komprej@stromboli.si

Boštjan Strukelj, tel.: 01 / 620 88 01,
gsm: 041 / 663 301, boštjan.strukelj@stromboli.si

Ana Kopitar, tel.: 01 / 620 88 09,
ana.kopitar@stromboli.si

Sodelavci in novinarji:
Maja Lavrač, Matej Saksida, Peter Čebrown
Blaž Ulaga, Jana Breznik, Jan Sladič,
Matej Komprej, Boštjan Strukelj,
Niko Bajec in Tanja Pirnat

Fotografije: Arhiv Računalniške novice

Tisk: Tiskano v Sloveniji

Distribucija:
EKDIS d. o. o., Stromboli, marketing, d. o. o.

Oblikovanje in DTP:
Tanja Pirnat s.p., dtp@stromboli.si

<http://www.racunalniske-novice.com>
Računalniške novice (Online)
ISSN 1581-047X

Na podlagi zakona o davku na dodano vrednost spada revija med proizvode, za katere se obračunava DDV po stopnji 5 %.
ISSN 1408-4872

Nenaročenih rokopisov in fotografij ne vračamo. Pisem bralcev in oglasov ne lektoriramo.

Vse gradivo v reviji Računalniške novice je last izdajatelja. Kopiranje ali razmnoževanje je možno le s privoljenjem izdajatelja. Poštnina za naročnike plačana pri pošti 1102 Ljubljana. Revija Računalniške novice je vpisana v razvid medijev, ki ga vodi Ministrstvo za kulturo RS, pod zaporedno številko 661.

Predstavitve, ki jih objavljamo v reviji in so označene z rubriko Predstavitve in na koncu članka s (P.R.) – Payable Release (plačani članek) – pripravljamo v sodelovanju s podjetji.

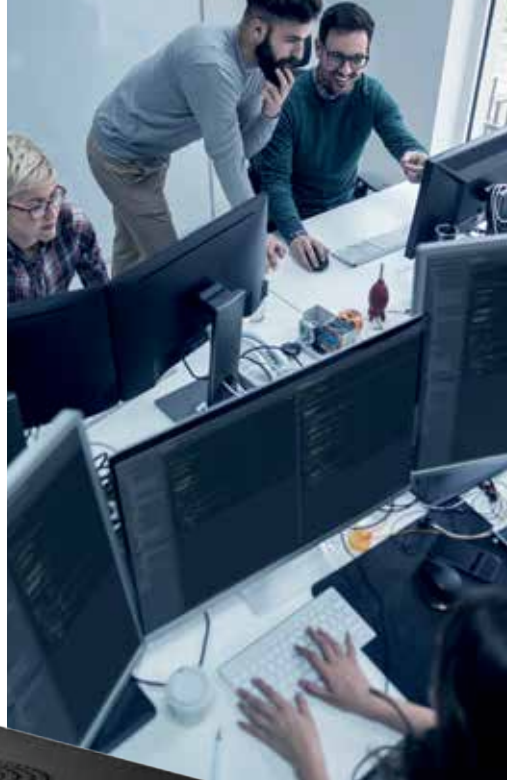
Sporočila za javnost sprejemamo na Rn@stromboli.si. Izid revije je finančno podprla Javna agencija za raziskovalno dejavnost Republike Slovenije.

WEBSI

Prijave so odprte!

Zgodnje prijave
do 21. aprila





QUAD LAN + QUAD DISPLAY



AI ACCELERATED



QUAD DISPLAY



4x 2.5 GBIT



3x M.2 SSD



UP TO 96 GB



REMOTE POWER ON

SERIJA DN11: MOČ UI V VRHUNSKI KOMPAKTNI OBLIKI

Seriya Shuttle XPC slim DN11 združuje nove procesorje Intel Core Ultra z integriranim pospeševanjem umetne inteligence (UI) in izjemno povezljivostjo – idealno za zahtevne aplikacije v industriji, poslu in produkciji vsebin. Štiri 2,5-Gbit/s LAN vrata, podpora za do štiri zaslone UHD, do 96 GB pomnilnika DDR5 in vsestranska v eno vrsto shranjevanja M.2 uvrščajo to 1,3-litrsko platformo za prvo izbiro, ko potrebujete maksimalno zmogljivost ob minimalnih prostorskih zahtevah.

Ne glede na to, ali gre za napravo UI-Edge, omrežni prehod, požarni zid ali vizualizacijo podatkov – mini računalniki serije DN11 se prilagajajo vašim zahtevam.

Več informacij in primerjava modelov: WWW.SHUTTLE.EU

NASVET: Vaš DN11 – tako individualen kot vaš projekt! Uporabite naš konfigurator izdelkov in osnovno enoto prilagodite svojim zahtevam. go.shuttle.eu/EILLG



XPC SLIM DN11H5

- Procesor: Intel Core Ultra 5 125H
- UI zmogljivost: do 34 TOPS (kombinacija CPU, GPU, NPU)
- Mreža: quad 2,5-Gbit/s-LAN za požarne zidove, prehode ali VM-nastavitve
- Zasloni: 4x izhodi za zaslone UHD (2x HDMI 2.1, 2x DisplayPort 1.4a)
- Pomnilnik: do 96 GB DDR5-RAM in 3x reže za M.2 SSD (podpora za RAID)
- Povezljivost: 2x USB 3.2 Gen 2x2 Type C (20 Gbit/s + PD) in šest dodatnih vrat USB
- Nadgradnje: opsijsko razširljivo z moduloma WLAN in 4G/5G
- Ohišje: robustno kovinsko ohišje, podpora za VESA nosilec, primerno za neprekinjeno delovanje (24/7)

XPC SLIM DN11H7

Kot DN11H5, vendar s ...

- Procesorjem Intel Core Ultra 7 155H

XPC SLIM DN11H9

Kot DN11H5, vendar s ...

- Procesorjem Intel Core Ultra 9 185H

OD 622 €*